

Les demandeurs d'emploi sortant d'une formation financée par la Région

Bourgogne-Franche-Comté en 2024

janvier 2026



La Région est compétente en matière de formation professionnelle des demandeurs d'emploi et s'attache à adapter ses actions au plus près des besoins de la population et des entreprises. Elle propose et finance, avec le fonds social européen (FSE+), un ensemble de formations collectives et individuelles pour accompagner les demandeurs d'emploi vers une réintégration rapide dans le monde professionnel.

Dans la poursuite des précédents pactes régionaux d'investissement dans les compétences (PRIC) et, au vu de l'impact avéré de la formation sur l'accès à l'emploi des personnes en recherche d'emploi les plus éloignées, l'État, la Région Bourgogne-Franche-Comté et les partenaires sociaux ont signé un nouveau PRIC pour la période 2024-2027. Ce PRIC vise les personnes en recherche d'emploi les plus fragiles et les moins qualifiées, pour mieux répondre aux besoins de recrutement des métiers en tension et contribuer au plein emploi.

Pour analyser et comprendre le rôle de la formation dans les parcours professionnels, une enquête de suivi des demandeurs d'emploi bénéficiaires d'une formation, et sortie au cours de l'année 2024, a été mise en place pour connaître leur situation six mois après leur sortie de formation. La population ciblée par l'enquête est composée de 16 199 demandeurs d'emploi ayant suivi une formation professionnelle financée par la Région Bourgogne-Franche-Comté. Le nombre de sortants est stable entre 2023 et 2024. Les enquêtés, ayant achevé une formation au cours de l'année 2024, ont suivi :

- des parcours de formation dits "amont de la qualification" (49 %) dont l'objectif est de construire un projet professionnel, de remobiliser ou d'acquérir des compétences complémentaires préalables à un parcours qualifiant ou à une insertion professionnelle ;
- des parcours de formation qualifiants (51 %) dont l'objectif est de permettre l'acquisition et/ou le développement de compétences reconnues par une certification et favoriser l'accès ou le retour à l'emploi. Parmi eux, 43 % ont suivi des formations relevant d'un domaine prioritaire pour le Conseil régional (cf. liste des domaines page 9).

Les analyses proposées dans ce document portent, dans un premier temps, sur l'ensemble des sortants de formation au cours de l'exercice 2024 (16 199). Dans un second temps, l'analyse se concentre sur les sortants de formation qualifiante enquêtés. Le taux de réponse à cette enquête est de 61 % (5 008 répondants sortis de formation qualifiante). Enfin, un zoom sur le devenir des sortants de formation en amont de la qualification est proposé à la fin de ce document (4 526 répondants, soit un taux de réponse de 57 %).

SOMMAIRE

Cliquez sur un titre pour y accéder.

04 LES SORTANTS DE FORMATION

- Le profil des sortants
- Les caractéristiques des formations suivies
- L'accessibilité géographique des formations
- Les caractéristiques des formations qualifiantes par domaine de formation

09 LE DEVENIR DES SORTANTS DE FORMATION QUALIFIANTE - ACCÈS À L'EMPLOI

- Plus des deux tiers des stagiaires ont eu au moins un emploi au cours des six mois suivant la fin de leur formation qualifiante
- Des taux d'accès à l'emploi variables selon les territoires de la région
- 9 % des sortants en emploi travaillent hors de la région
- Un taux d'accès à l'emploi légèrement inférieur pour les femmes
- Un taux d'accès à l'emploi qui diminue avec l'âge
- Un taux d'accès à l'emploi très dépendant du domaine de formation
- Parmi les personnes en emploi, 71 % sont en emploi durable 6 mois après leur sortie de formation
- 81 % des personnes en emploi travaillent à temps plein, 6 mois après leur sortie de formation
- Un lien formation-emploi plus ou moins fort selon le domaine de la formation suivie
- L'importance des démarches personnelles comme modalité d'accès à l'emploi
- Des bénéficiaires majoritairement satisfaits de l'apport de la formation suivie pour trouver un emploi

20 LE DEVENIR DES SORTANTS DE FORMATION QUALIFIANTE - POURSUITE DE FORMATION

- 8 % des sortants sont à nouveau en formation, 6 mois après la sortie de formation

21 LE DEVENIR DES SORTANTS DE FORMATION QUALIFIANTE - RECHERCHE D'EMPLOI

- 24 % des sortants sont en recherche d'emploi, 6 mois après la sortie de formation
- Des causes multiples de difficultés d'accès à l'emploi

23 ZOOM SUR LE DEVENIR DES SORTANTS DES DISPOSITIFS EN AMONT DE LA QUALIFICATION

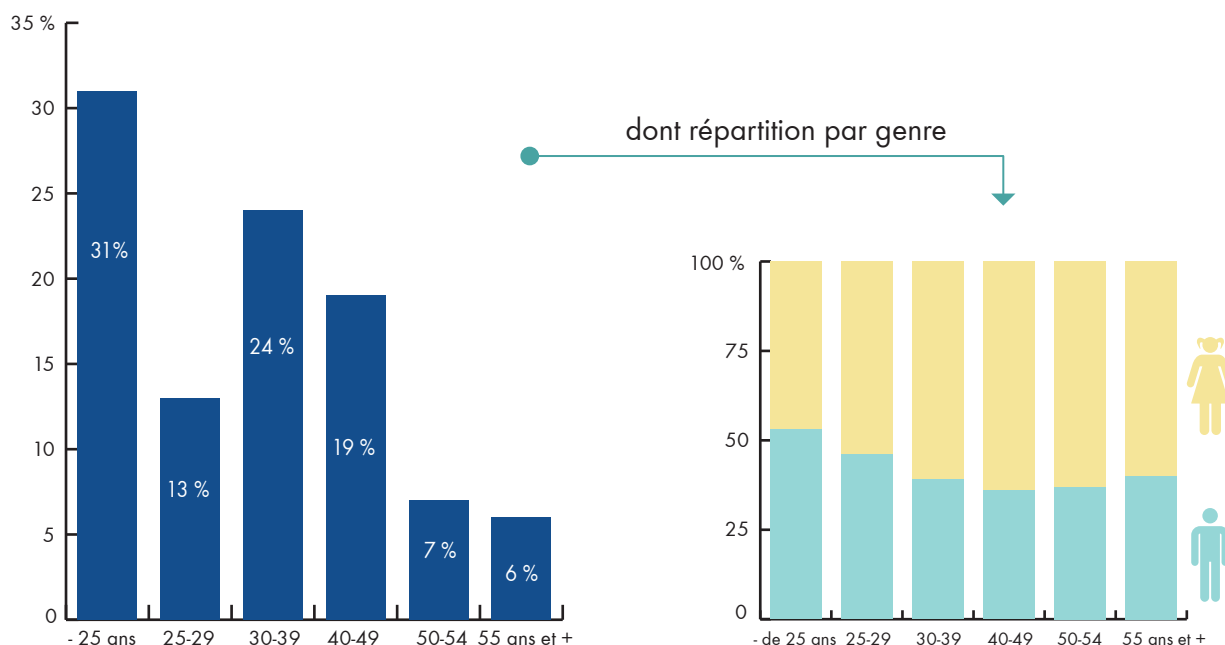
Le profil des sortants

L'analyse des sortants porte sur **16 199 demandeurs d'emploi ayant suivi une formation professionnelle financée par la Région Bourgogne-Franche-Comté**. Les formations concernées se sont achevées au cours de l'année 2024.

Les caractéristiques des sortants par âge, sexe et niveau de formation sont quasi identiques aux sortants 2023 et 2022 :

- Les stagiaires ont en moyenne 33 ans et 55 % sont des femmes.
- Les hommes sont majoritairement âgés de moins de 30 ans (52 % contre 39 % pour les femmes).
- Les stagiaires âgés de plus de 50 ans représentent près de 13 % des formés.

Plus de trois sortants sur dix ont moins de 25 ans



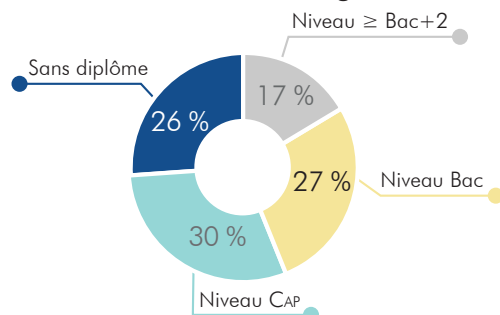
Source : Formations financées par la Région BFC - Sortants 2024 - Traitement Emfor

Les choix d'orientation vers les différents domaines de formation varient selon les tranches d'âge des demandeurs d'emploi.

Comparées à l'ensemble des sortants, les formations des domaines Sécurité des biens et des personnes, Animation-sports, Commerce, Mécanique, maintenance, industrie, Numérique et maintenance informatique, Sanitaire et social et Bâtiment et travaux publics sont plus fréquemment suivies par des personnes jeunes (moins de 30 ans).

À l'inverse, dans le domaine du Tourisme, hôtellerie, métiers de bouche, Propreté et environnement, Création d'entreprise et Tertiaire, de l'administratif et des fonctions de l'entreprise (assistant de comptabilité et d'administration, secrétaire, gestion de paie, etc.), les personnes âgées de plus de 50 ans sont surreprésentées.

Avant leur entrée en formation, 56 % des stagiaires ont un niveau inférieur ou égal au CAP



Source : Formations financées par la Région BFC - Sortants 2024. Traitement Emfor

La Région priorise son offre de formation sur les plus bas niveaux de formation pour permettre le retour à l'emploi des demandeurs d'emploi pas ou peu qualifiés.

La part des sortants n'ayant aucun diplôme à l'entrée en formation est restée stable, comme celle des sortants de niveau CAP.

Les femmes ont un niveau de formation plus élevé que les hommes : 46 % ont un niveau Bac et plus avant leur entrée en formation contre 41 % des hommes.

La Région Bourgogne-Franche-Comté, de par ses compétences en matière de formation professionnelle, propose une offre de formation accessible à tous, notamment à des publics spécifiques.

Ainsi, **16 % des sortants de formation sont en situation de handicap** (+1 point par rapport à 2023). Parmi eux :

- 62 % ont suivi des formations en amont de la qualification, soit 4 points de plus qu'en 2023;
- 38 % ont suivi des formations qualifiantes.

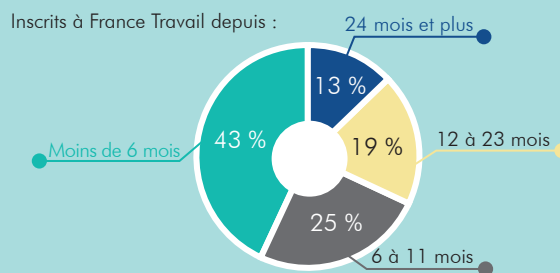
Les allocataires du Rsa représentent, eux aussi, 16 % des sortants de formation (+1 point par rapport à 2023). Parmi eux :

- 66 % sortent de formations en amont de la qualification, soit 5 points de plus qu'en 2023;
- 34 % ont suivi des formations qualifiantes.

Parmi les sortants de formation, **32 % sont des demandeurs d'emploi de longue durée***. Cette part a diminué de 1 point en un an et de 5 points en 3 ans, ce qui pourrait indiquer davantage de difficultés, pour ce public, à accéder à la formation.

La part des demandeurs d'emploi de longue durée est plus élevée parmi les sortants de formations qualifiantes : 34 % contre 28 % pour les sortants de formation en amont de la qualification.

Un tiers des sortants sont des demandeurs d'emploi de longue durée*

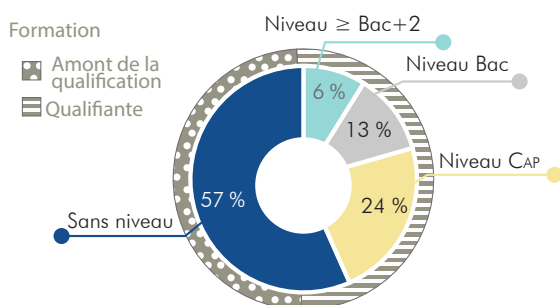


Source : Formations financées par la Région BFC - Sortants 2024
Traitement Emfor
*Inscrits à France Travail depuis au moins 12 mois.

Les caractéristiques des formations suivies

La part des sortants ayant suivi une formation de niveau supérieur ou égal au CAP est restée stable en un an (43 %).

43 % des sortants ont suivi une formation de niveau supérieur ou égal au CAP



Source : Formations financées par la Région BFC - Sortants 2024
Traitement Emfor

- Certaines formations qualifiantes sont sans niveau spécifique comme les CQP, les formations liées à la création d'entreprise, etc.

- La part importante de sortants de formations sans niveau spécifique est liée au poids des formations en amont de la qualification.

7 931 personnes, soit 49 % des sortants, ont suivi des formations en amont de la qualification. Cette part augmente légèrement en un an (+1 point). Les stagiaires sont inscrits dans différents types de dispositifs : Dispositif amont de la qualification (DAQ), Dispositif de formation linguistique (DFL), École de la 2^e chance. Le nombre de sortants de formations Écoles de la 2^e chance a augmenté (+40 sortants), celui du dispositif DAQ a également légèrement augmenté (+1,5 %) à l'inverse du nombre de sortants de formations DFL (-6,3 %). Concernant le dispositif DFL, la baisse du nombre de sortants est principalement due à l'orientation donnée au dispositif : des parcours de formation au rythme plus soutenu, au bénéfice du public visant l'insertion en emploi ou l'entrée en formation, ainsi qu'une priorité donnée à la lutte contre l'illettrisme, réduisant ainsi le public potentiel.

8 268 stagiaires sortent de formation qualifiante, soit 3 % de moins en un an.

Au total, le nombre de sortants a diminué de 1,4 % entre 2023 et 2024. Cette baisse est liée essentiellement au recul des formations qualifiantes. À l'inverse, les formations en amont de la qualification progressent légèrement dans un contexte de priorisation des actions pour les publics les plus fragiles et les moins qualifiés.

Sortants par type de formation

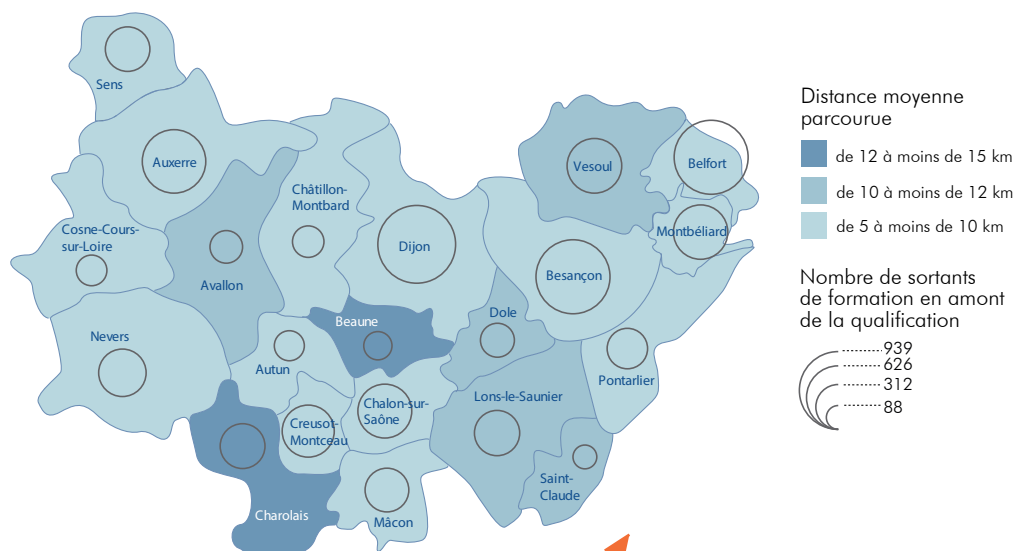
Type de formation suivie	Effectifs sortants 2024	Part des sortants 2024	Évol. effectifs 2023-2024
Formations qualifiantes	8 268	51 %	-2,9 %
Formations en amont de la qualification	7 931	49 %	+0,2 %
Dispositif amont de la qualification - DAQ	5 794	36 %	+1,5 %
Dispositif de formation linguistique - DFL	1 554	10 %	-6,3 %
École de la 2 ^e chance	577	3 %	+7,4 %
Autres (VAE)	6	-	-
Total général	16 199	100 %	-1,4 %

Source : Formations financées par la Région BFC - sortants 2024
Traitement des données : Emfor

L'accessibilité géographique des formations

Les sortants de formation en amont de la qualification ont parcouru moins de distance pour accéder à leur lieu de formation que les sortants de formation qualifiante. Ce constat est notamment lié au déploiement d'une offre de formation de proximité, en amont de la qualification et de 1^{er} niveau, sur l'ensemble de la région, au plus près des publics les plus vulnérables. L'objectif est ainsi de lever les freins à la mobilité pour accéder à ces formations.

Les sortants de formation ont parcouru en moyenne 8 km pour accéder à leur lieu de formation en amont de la qualification

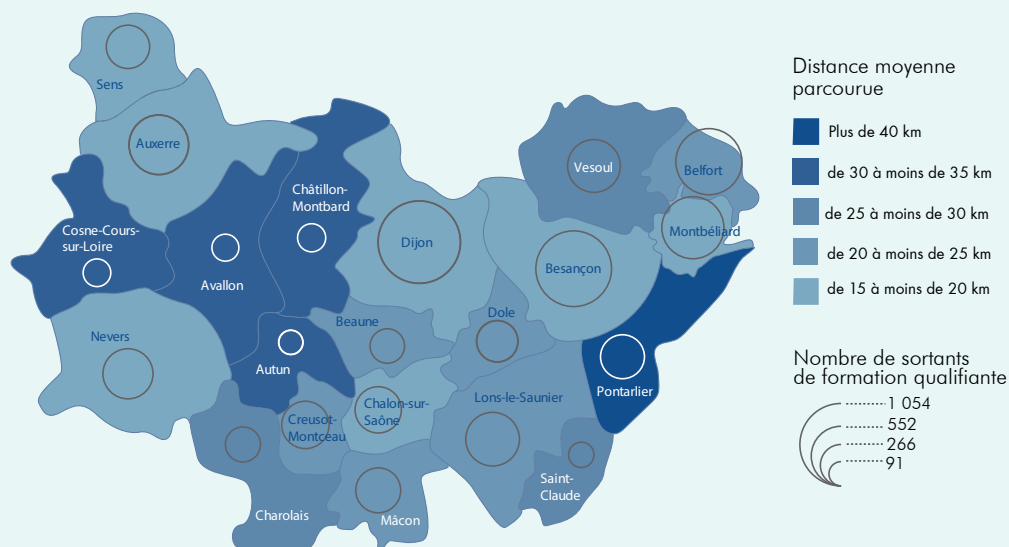


Source : Formations financées par la Région BFC - Sortants 2024 - Traitement Emfor

NOTE DE LECTURE

Dans la zone d'emploi de Mâcon, 297 sortants ont suivi une formation en amont de la qualification et ils parcouraient en moyenne 9 km pour y accéder.

Les sortants de formation ont parcouru en moyenne 21 km pour accéder à leur lieu de formation qualifiante

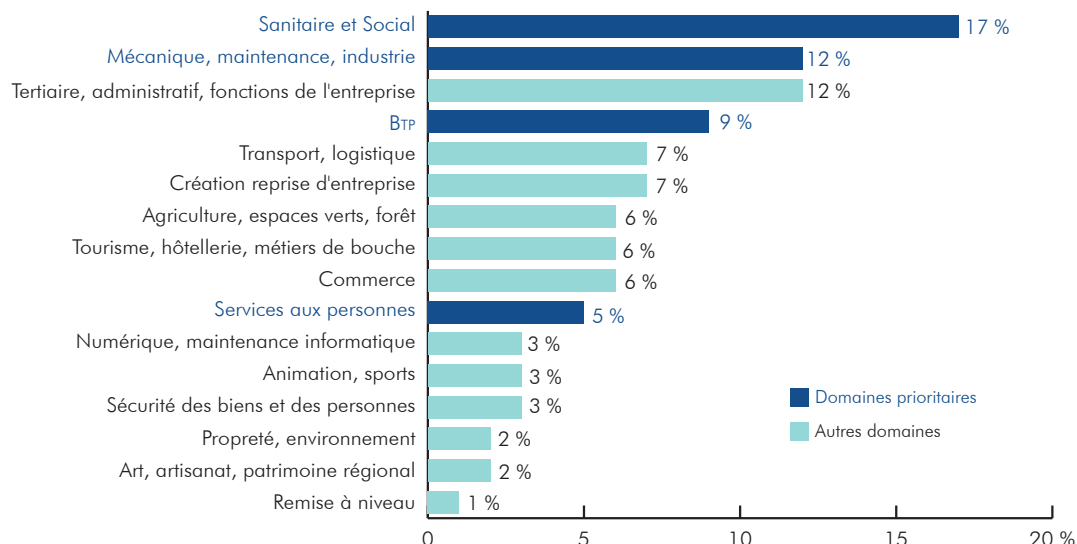


Source : Formations financées par la Région BFC - Sortants 2024 - Traitement Emfor

Les caractéristiques des formations qualifiantes par domaine de formation

Les quatre domaines de formation qui rassemblent le plus grand nombre de sortants, en formation qualifiante, sont : la Santé et le social (17 %), la Mécanique, la maintenance et l'industrie (12 %) et le Tertiaire, l'administratif et les fonctions de l'entreprise (12 %) devant le Bâtiment et les travaux publics (9 %).

Les 4 domaines de formation prioritaires de la Région rassemblent 43 % des sortants de formation qualifiante



Source : Formations financées par la Région BFC - Sortants 2024 - Traitement Emfor
Les domaines de formation regroupant moins de 100 stagiaires ne sont pas présents sur le graphique



L'analyse de la situation des demandeurs d'emploi, six mois après leur sortie de formation, se concentre sur les sortants de formation qualifiante, dont l'objectif principal est de favoriser le retour à l'emploi. Les formations en amont de la qualification ne ciblant pas, en priorité, l'insertion professionnelle (construction d'un projet professionnel, remobilisation, etc.), elles ont été écartées de l'analyse. Un zoom sur ces sortants est néanmoins disponible à la fin de ce document (cf. page 23).

Le profil et le volume de répondants peuvent varier d'une année à l'autre et avoir un impact sur les taux d'accès à l'emploi. Les évolutions des taux d'emploi sont donc à interpréter avec précaution.



Un des objectifs du programme régional de formation vise à répondre aux besoins de l'économie régionale. Dans le cadre du PRIC, un zoom spécifique est produit sur les secteurs en tension. Ainsi, les formations ont été regroupées par la Région en domaines de formation.

Ces domaines sont observés pour une meilleure connaissance de l'insertion des demandeurs d'emploi.

DOMAINES PRIORITAIRES

Bâtiment et travaux publics

construction traditionnelle ou bois, électricité domotique, sanitaire et thermique, peinture, etc.

Mécanique, maintenance, industrie

soudeur, technicien d'usinage, fraiseur, conduite d'équipement industriel, piqueur en maroquinerie, etc.

Sanitaire, social

aide-soignant, infirmier, éducateur spécialisé, auxiliaire de puériculture, etc.

Services aux personnes

assistant de vie aux familles, accompagnant éducatif petite enfance, plateforme de formation préparant aux métiers des services à la personne, etc.

AUTRES DOMAINES

Agriculture, espaces verts, forêt

productions horticoles, travaux de la vigne et du vin, exploitations et machines agricoles, etc.

Animation, sports

animateur, éducateur sportif, etc.

Commerce

employé de commerce, assistant commercial, responsable de rayon, etc.

Création - reprise d'entreprise

Propreté, environnement

agent de propreté et d'hygiène, agent machiniste classique en propreté et technicien de traitement des eaux.

Sécurité des biens et des personnes

agent de prévention et de sécurité, agent de sûreté et prévention en sécurité privée et agent de sûreté aéroportuaire.

Tertiaire, administratif, fonctions de l'entreprise

assistant de comptabilité et d'administration, secrétaire, gestion de paie, etc.

Tourisme, hôtellerie, métiers de bouche

boulangier, cuisinier, agent de restauration, boucher, etc.

Transport, logistique

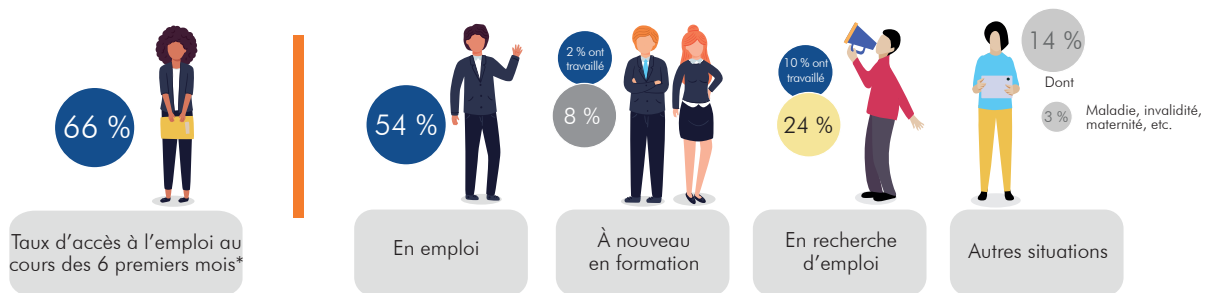
conducteur de transport routier, magasinier, préparateur de commandes, etc.

Numérique, maintenance informatique

designer web, développeur web et mobile, assistance en informatique, etc.

Deux tiers des stagiaires ont eu au moins un emploi au cours des six mois suivant la fin de leur formation qualifiante

Situation six mois après la sortie de formation qualifiante



Source : Enquête sur le devenir des sortants 2024 de formation qualifiante - Formations financées par la Région BFC - Traitement Emfor
*Nombre de répondants déclarant avoir accédé à un emploi au cours des six mois suivant la fin de leur formation / total des répondants

Six mois après la sortie de formation, 54 % des répondants sont en emploi, soit une part identique à l'an passé, dans un contexte de taux de chômage relativement stable en 2024. Il faut toutefois interpréter cette évolution avec précaution comme indiqué en préambule.

Par ailleurs, **près d'un quart des répondants est en recherche d'emploi et 8 % sont à nouveau en formation.**

Ce taux global d'accès à l'emploi de 66 % cache des disparités selon le territoire, le profil des stagiaires et les formations suivies. En effet, les facteurs identifiés dans l'enquête, qui influent sur le taux d'accès à l'emploi, sont multiples : le niveau ou le domaine de formation suivie ou encore l'âge des stagiaires.

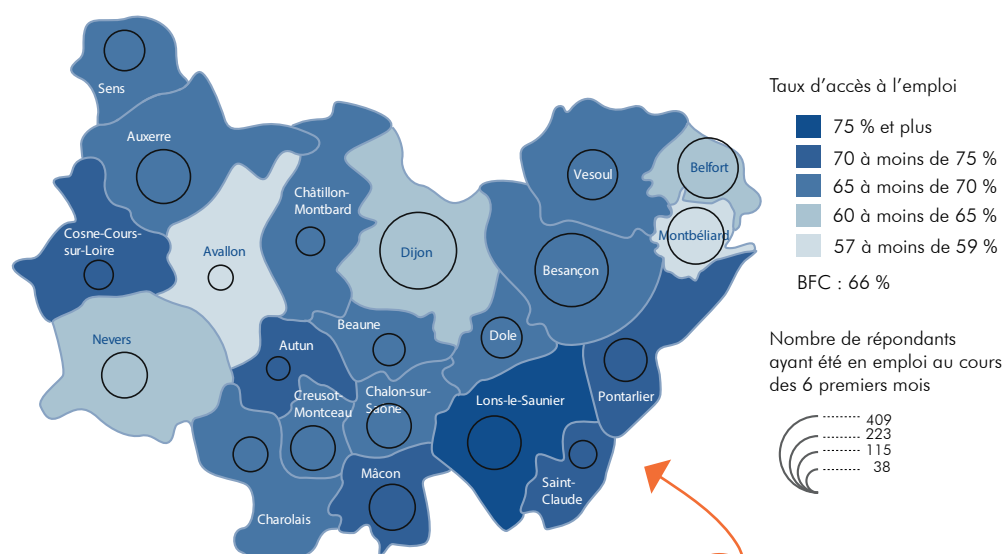


Des taux d'accès à l'emploi variables selon les territoires de la région

Dans les zones d'emploi comptant plus de 100 répondants, **les taux d'accès à l'emploi les plus élevés se situent dans les zones d'emploi de Lons-le-Saunier (78 %), Mâcon (72 %), Pontarlier (71 %) et Dole (70 %)**. Les zones d'emploi de Belfort et Montbéliard affichent, quant à elles, les taux d'accès à l'emploi les plus faibles de la région.

Les zones d'emploi de Besançon et de Dijon rassemblent chacune plus de 500 répondants. Contrairement au taux d'emploi dans la zone d'emploi de Besançon, celui mesuré dans la zone d'emploi de Dijon est inférieur à la moyenne régionale (64 % contre 69 %).

Disparités des taux d'accès à l'emploi selon les zones d'emploi de résidence des stagiaires



Source : Enquête sur le devenir des sortants 2024 de formation qualifiante
Formations financées par la Région BFC - Traitement Emfor

NOTE DE LECTURE

Dans la zone d'emploi de Lons-le-Saunier, près de 200 sortants ont accédé à l'emploi au cours des 6 premiers mois qui suivent leur sortie de formation. Le taux d'accès à l'emploi est de 78 %.

9 % des sortants en emploi travaillent hors de la région

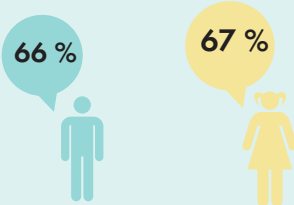
Les parts les plus élevées de personnes s'insérant hors de la région concernent les stagiaires qui résident dans les départements du Territoire de Belfort, de l'Yonne, de la Nièvre et du Doubs (respectivement 17 %, 14 %, 13 % et 11 %). **La relative proximité de bassins d'emplois attractifs explique pour partie ce constat** : région Centre-Val de Loire pour la Nièvre, région Île-de-France pour l'Yonne, la Suisse pour le Doubs et l'Alsace et la Suisse pour le Territoire de Belfort. Concernant ce dernier département, sa petite superficie explique également la part élevée de sortants. Comme au niveau régional, l'insertion hors région BFC diminue en un an.

Globalement, **la Suisse est le lieu de travail d'un quart des sortants travaillant hors région Bfc**. Cette proportion atteint 70 % pour les sortants résidant dans le Doubs.

Les autres départements de la région se positionnent, quant à eux, sous la moyenne régionale des sortants s'insérant hors de la région.

Un taux d'accès à l'emploi légèrement supérieur pour les femmes

Taux d'accès à l'emploi selon le sexe



Le taux d'accès à l'emploi des hommes décline et se situe, cette année, légèrement en-dessous de celui des femmes.

Source : Enquête sur le devenir des sortants 2024 de formation qualifiante
Formations financées par la Région BFC - Traitement Emfor

Un taux d'accès à l'emploi qui diminue avec l'âge

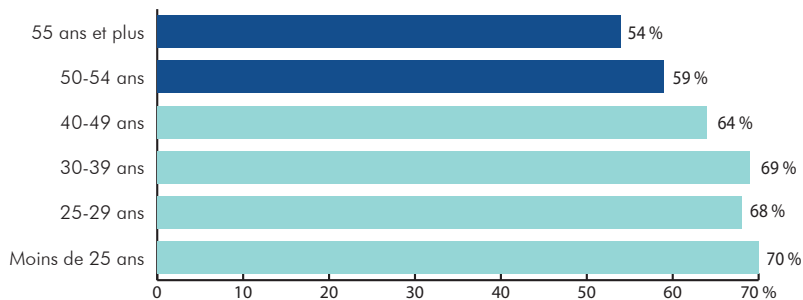
Concernant le profil des stagiaires, comme chaque année, **plus l'âge des sortants augmente, plus le taux d'accès à l'emploi diminue**. Un décrochement plus soutenu est observé dès 50 ans.

Ce sont les personnes âgées de moins de 25 ans qui semblent le mieux s'insérer à la suite de leur formation. Elles sont 70 % à déclarer avoir accédé à l'emploi au cours des six premiers mois contre 66 % pour l'ensemble des sortants de formations qualifiantes.

Six mois après leur sortie de formation, **les moins de 25 ans sont également surreprésentés dans l'accès à une nouvelle formation** (12 % contre 8 % pour l'ensemble des sortants).

Les personnes âgées de 55 ans et plus sont, quant à elles, davantage en recherche d'emploi six mois après leur sortie de formation (36 % contre 27 % pour l'ensemble des sortants).

Plus les sortants sont âgés, plus le taux d'accès à l'emploi diminue



Source : Enquête sur le devenir des sortants 2024 de formation qualifiante
Formations financées par la Région BFC - Traitement Emfor

Un taux d'accès à l'emploi très dépendant du domaine de formation

L'analyse des écarts des taux d'accès à l'emploi selon les niveaux de formation est délicate, dans la mesure où ces taux sont fortement influencés par le domaine de la formation suivie et le nombre de sortants par domaine.

- Ainsi, le taux d'accès à l'emploi est de 67 % pour les sortants de niveau Cap et ceux de niveau Bac +2. Les sortants sans niveau de formation semblent avoir plus de difficultés pour s'insérer (64 % déclarent avoir accédé à l'emploi au cours des 6 premiers mois).
- Cependant, les écarts observés entre les niveaux pourraient être, pour partie, expliqués par la surreprésentation de certains domaines de formation sur ces niveaux.

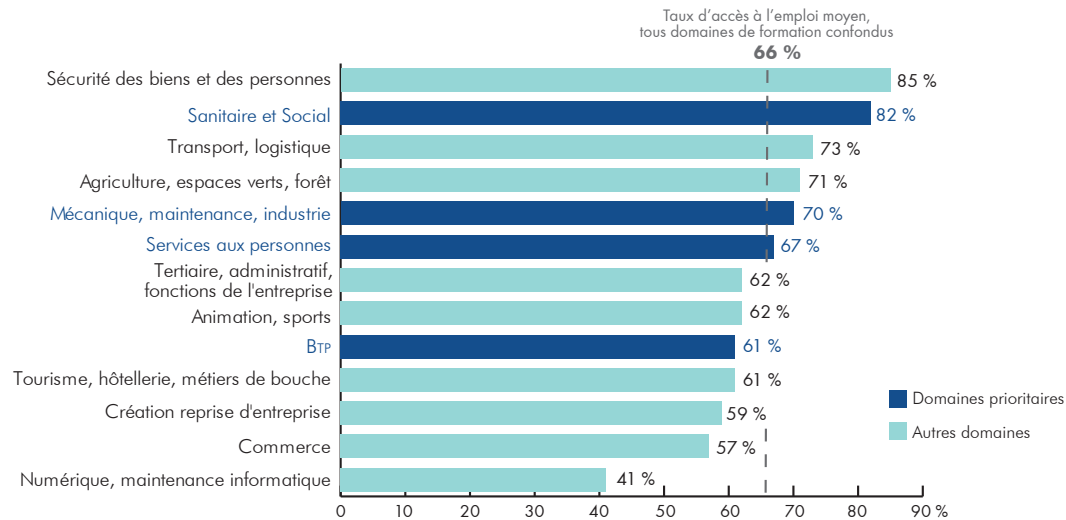
À titre d'exemple, un tiers des répondants ayant suivi des formations de niveau Bac+3 et plus sont dans les domaines Numérique, maintenance informatique et Tertiaire, administratif, fonctions de l'entreprise, domaines caractérisés par des taux d'accès à l'emploi bien plus faibles qu'en moyenne sur ce niveau. À l'inverse, 22 % de ceux ayant suivi des formations de niveau Bac sont dans le domaine Sanitaire et social dont le taux d'accès à l'emploi figure parmi les plus élevés (cf. page 14).

L'accès à l'emploi diffère également selon le domaine de formation suivi :

- Les sortants des domaines Sécurité des biens et des personnes et Sanitaire et social affichent des taux d'accès à l'emploi élevés : respectivement 85 % et 82 % des répondants ont accédé à l'emploi.
- En outre, 5 autres domaines enregistrent des taux d'accès à l'emploi supérieurs à la moyenne :
 - Transport, logistique (+18 points au-dessus de la moyenne régionale),
 - Agriculture, espaces verts, forêt (+16 points),
 - Mécanique, maintenance et industrie (+7 points),
 - Services aux personnes (+1 point).
- Le domaine Numérique, maintenance informatique présente, quant à lui, un taux d'accès à l'emploi inférieur à 50 %. Une des explications pourrait être un éventuel décalage entre le niveau de qualification attendu dans ce domaine et le niveau des formations suivies par les demandeurs d'emploi.
- Le taux d'accès à l'emploi est également inférieur à la moyenne dans les domaines :
 - Tertiaire, administratif, fonctions de l'entreprise.
 - Animation, sports, contrairement à l'an passé.
 - Tourisme, hôtellerie, métiers de bouche, contrairement à l'évolution positive de l'emploi salarié privé dans le secteur de l'hébergement et de la restauration. D'autres difficultés pourraient donc être à la source de cette faible insertion.
 - Bâtiment et travaux publics, sans doute en lien avec la baisse des constructions neuves.
 - Commerce.
- Pour les sortants de formations Création/reprise d'entreprise, le taux d'accès à l'emploi, inférieur à la moyenne, peut s'expliquer par une installation nécessitant un délai de plus de six mois.

LE DEVENIR DES SORTANTS DE FORMATION QUALIFIANTE ACCÈS À L'EMPLOI

Six domaines de formation affichent des taux d'accès à l'emploi supérieurs à la moyenne régionale



Les domaines de formation regroupant moins de 100 répondants ne sont pas présents sur le graphique (Propreté, environnement, Art, artisanat, patrimoine régional, Remise à niveau).

Source : Enquête sur le devenir des sortants 2024 de formation qualifiante
Formations financées par la Région BFC - Traitement Emfor

En un an, certains domaines de formation ont vu leur taux d'emploi évoluer à la hausse (Sécurité des biens et des personnes, Sanitaire et social, Tertiaire, administratif, fonctions de l'entreprise et Agriculture, espaces verts, forêt). A contrario, les domaines les plus impactés par une baisse du taux d'accès à l'emploi sont Animation, sports (-11 points) et Commerce (-7 points). Toutefois, il est à noter que le domaine Animation, sports regroupe peu de sortants et que le taux d'accès à l'emploi est donc potentiellement plus variable d'une année à l'autre.

Insertion des sortants selon les domaines de formation :

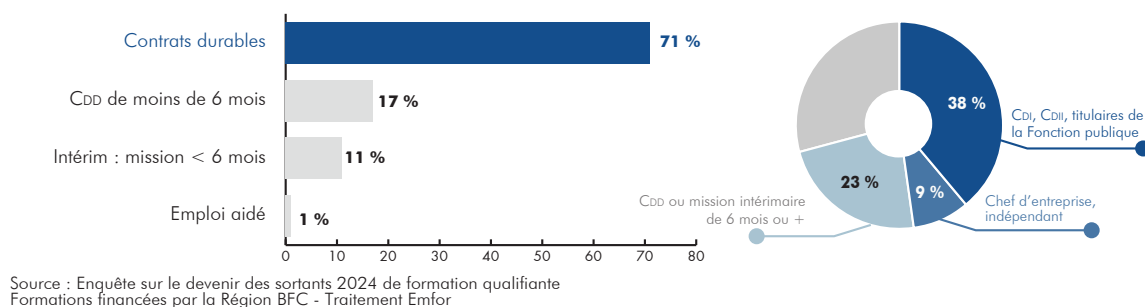
les informations sont à interpréter avec précaution car **la relation formation - emploi n'est pas toujours simple et directe** : un stagiaire ne s'insérera pas nécessairement dans un secteur d'activité ou un métier en lien direct avec la formation qu'il a suivie.

Parmi les personnes en emploi, 71 % sont en emploi durable 6 mois après leur sortie de formation

Au moment de l'enquête, plus de 7 répondants sur 10 sont en emploi durable :

- 38 % sont titulaires de la fonction publique ou en Cbi,
- 1 % sont en CDI intérimaire (CDII),
- 19 % sont en CDD de 6 mois et plus,
- 4 % sont en intérim pour une mission de 6 mois et plus,
- 9 % sont indépendants ou chefs d'entreprise (dont auto-entrepreneurs).

Parmi les 2 700 répondants en emploi, plus de 7 sur 10 ont un emploi durable 6 mois après la sortie de formation



La durée des contrats de travail est influencée par :

- **le niveau de formation**

La part des répondants en emploi durable augmente avec le niveau de formation :

- 63 % pour les niveaux CAP,
- 72 % pour les niveaux Bac,
- 85 % pour les niveaux Bac +2 et plus.

Les formations qualifiantes sans niveau spécifique sont volontairement écartées de l'analyse. Leur taux d'emploi s'élève à 83 %. Elles concernent des formations de création d'entreprise ou des formations professionnelles adaptées aux besoins des entreprises (ex : CQP ou dispositif FRAP lié à des besoins directement exprimés par les employeurs).

- **le domaine de formation**

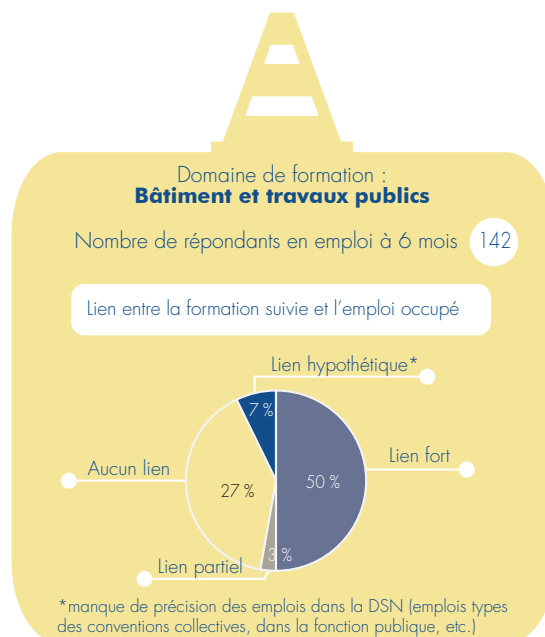
- Les répondants **en emploi durable** sont surreprésentés parmi les sortants du domaine Tertiaire, administratif, fonctions de l'entreprise (79 % dont 45 % de CDI) et Tourisme, hôtellerie, métiers de bouche (79 % dont 51 % de CDI). Pour ce dernier domaine, la part des CDI progresse de 10 points en un an. Cette tendance pourrait refléter une volonté de la profession de rendre les postes plus attractifs ou de fidéliser les salariés en poste pour répondre aux tensions de recrutement. À l'inverse, ils sont sous-représentés parmi les sortants des domaines Bâtiment et travaux publics (58 %) et Transport, logistique (62 %).
- Les répondants **en mission intérim de moins de 6 mois** sont surreprésentés parmi les sortants des domaines Bâtiment et travaux publics, Transport, logistique et Mécanique, maintenance, industrie (respectivement 27 %, 26 % et 18 % contre 11 % tous domaines de formation confondus).

81 % des personnes en emploi travaillent à temps plein, 6 mois après leur sortie de formation

Si la très grande majorité des personnes en emploi travaille à temps plein, **19 % travaillent à temps partiel six mois après leur sortie de formation (+3 points en un an). Pour plus de 4 personnes sur 10, il s'agit de travail à temps partiel subi.**

La fréquence de travail à temps partiel varie selon les domaines des formations suivies. Les plus fortes proportions concernent les sortants de formation des domaines Animation, sports, Services aux personnes, Tourisme, hôtellerie, métiers de bouche et Commerce (respectivement 51 %, 45 %, 41 % et 32 %). Ces données sont toutefois à interpréter avec précaution au regard du nombre de répondants (respectivement 61, 153, 120 et 100 répondants).

Un lien formation-emploi plus ou moins fort selon le domaine de la formation suivie



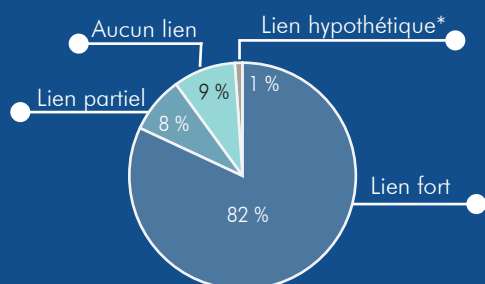
Source : Sortants 2024 de formation qualifiante ayant répondu à l'enquête et DSN (via Agora) - Formations financées par la Région BFC
Champ : les répondants ayant un emploi salarié, 6 mois après la sortie de formation
Traitement Emfor



Domaine de formation : **Sanitaire et social**

Nombre de répondants en emploi à 6 mois 453

Lien entre la formation suivie et l'emploi occupé



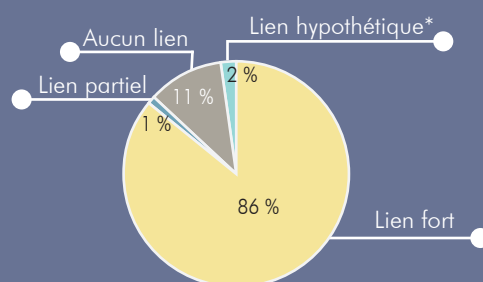
*manque de précision des emplois dans la DSN (emplois types des conventions collectives, dans la fonction publique, etc.)



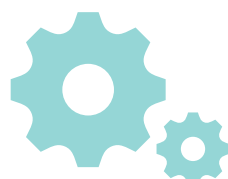
Domaine de formation : **Services aux personnes**

Nombre de répondants en emploi à 6 mois 140

Lien entre la formation suivie et l'emploi occupé



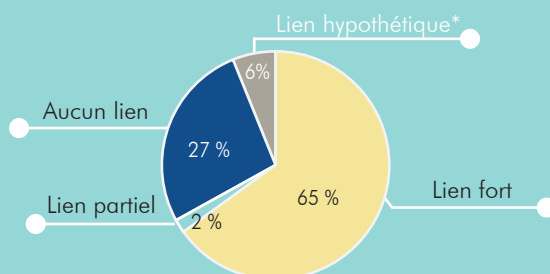
*manque de précision des emplois dans la DSN (emplois types des conventions collectives, dans la fonction publique, etc.)



Domaine de formation : **Mécanique, maintenance, industrie**

Nombre de répondants en emploi à 6 mois 262

Lien entre la formation suivie et l'emploi occupé



*manque de précision des emplois dans la DSN (emplois types des conventions collectives, dans la fonction publique, etc.)

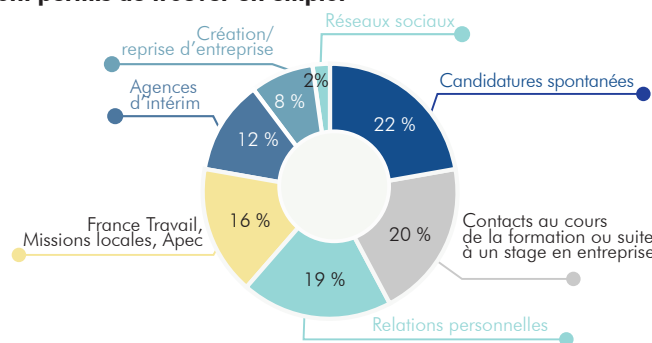
Source : Sortants 2024 de formation qualifiante ayant répondu à l'enquête et DSN (via Agora) - Formations financées par la Région BFC
Champ : les répondants ayant un emploi salarié, 6 mois après la sortie de formation
Traitement Emfor

L'importance des démarches personnelles comme modalité d'accès à l'emploi

Les deux premières modalités d'accès à l'emploi se caractérisent par **une démarche personnelle : les candidatures spontanées (22 %), les contacts pris au cours de la formation ou suite à un stage en entreprise (20 %) et les relations personnelles (19 %)**. Ces modalités sont relativement stables par rapport à l'an passé (+ ou - 1 point d'écart).

Viennent ensuite **l'appui des agences France Travail, des Missions locales ou de l'Apec (16 %, soit une progression de 1 point en un an) et le recours aux agences d'intérim (12 %, stable en un an)**.

Pour plus de 4 sortants en emploi sur 10, les candidatures spontanées ou les contacts pris au cours de la formation ou d'un stage en entreprise ont permis de trouver un emploi



Source : Enquête sur le devenir des sortants 2024 de formation qualifiante
Formations financées par la Région BFC - Traitement Emfor



Des bénéficiaires majoritairement satisfaits de l'apport de la formation suivie pour trouver un emploi

Près de trois quarts des personnes en emploi au moment de l'enquête jugent que la formation a été déterminante dans leur retour à l'emploi. Cette part diminue pour la deuxième année consécutive. Cette année encore, c'est la part des sortants ayant répondu "Absolument déterminante" qui diminue pour passer en dessous de 50 % (-4 points). En parallèle, la proportion de sortants en emploi considérant la formation "non déterminante" dans leur retour à l'emploi a progressé de 2 points.

Près de la moitié des stagiaires jugent que la formation a été absolument déterminante dans leur retour à l'emploi



Source : Enquête sur le devenir des sortants 2024 de formation qualifiante
Formations financées par la Région BFC - Traitement Emfor

En outre, cette année, comme lors des 5 dernières enquêtes annuelles, **plus de trois quarts des personnes en emploi estiment que leur travail est en lien avec la formation suivie.**

Cette part varie cependant selon les domaines de formation :

- Les sortants de formation Santé, social sont très nombreux à exprimer un lien entre la formation et l'emploi occupé (93 %), tout comme les sortants de formation Sécurité des biens et des personnes (86 %), Animation, sports (83 %) Services aux personnes (82 %), Transport, logistique (80 %) et Commerce (80 %).
- À l'inverse, les sortants des formations des domaines Numérique, maintenance informatique (51 %) et Bâtiment et Travaux publics (68 %) sont moins nombreux à exprimer un lien entre l'emploi occupé et la formation suivie.

Ce lien ressenti est plus marqué pour les sortants de formation de niveau supérieur ou égal au Bac +3 ou de niveau Bac : respectivement 84 % et 82 % des répondants occupent un emploi en lien avec la formation suivie contre 78 % pour les sortants de niveau CAP.

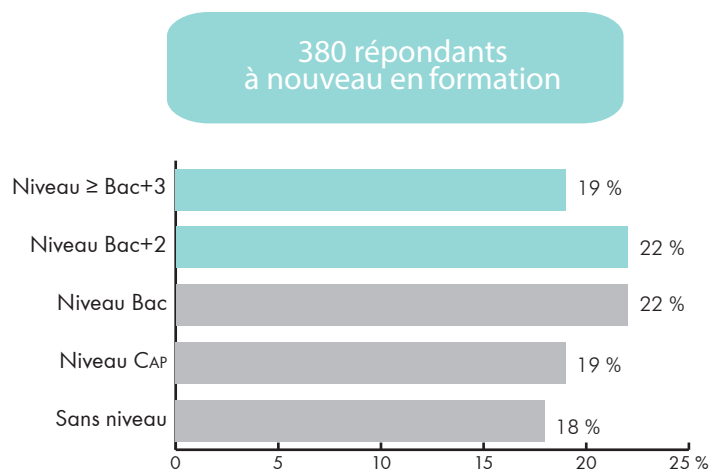
8 % des sortants sont à nouveau en formation, 6 mois après la sortie de formation

380 répondants ont repris une formation au moment de l'enquête :

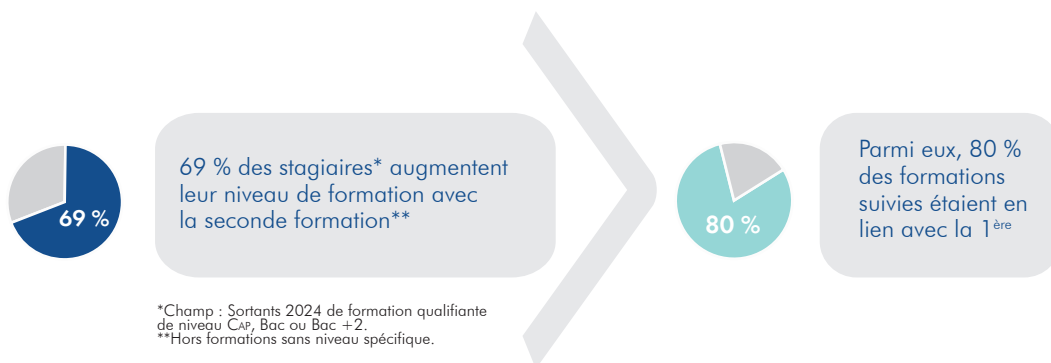
- **Plus de 4 sur 10 suivent une formation de niveau égal ou supérieur à Bac +2** notamment dans les domaines du Commerce, du Numérique ou des Fonctions transverses de l'entreprise.
- **30 % ont travaillé entre les deux formations**, soit une proportion légèrement inférieure à l'an dernier. Pour 60 % de ces répondants, ce travail était en lien avec la formation suivie.
- **Parmi les sortants ayant suivi une formation de niveau CAP, Bac ou Bac +2, près de 7 sortants sur 10 suivent une formation de niveau supérieur à la 1^{ère}** (tendance plus marquée que lors des trois dernières années). Parmi eux, **80 % se sont inscrits dans une formation en lien avec la 1^{ère}, ce qui démontre une logique de parcours afin d'atteindre un niveau de formation permettant une meilleure insertion.**

Selon les stagiaires, le but de cette seconde formation est, par ordre décroissant, d'élever leur niveau de qualification, de se spécialiser davantage ou de changer de projet professionnel.

Plus de 4 nouvelles formations sur 10 sont de niveau supérieur ou égal à Bac +2



Source : Enquête sur le devenir des sortants 2024 de formation qualifiante
Formations financées par la Région BFC - Traitement Emfor

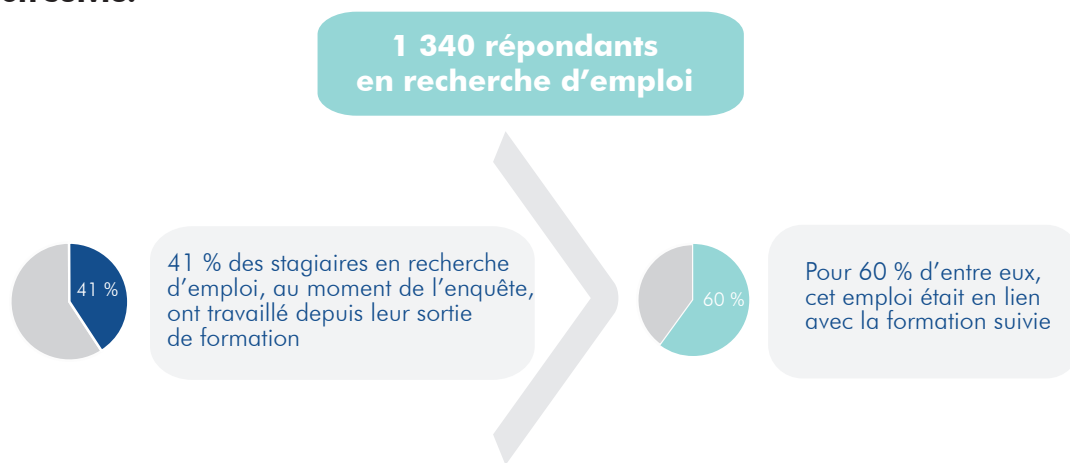


24 % des sortants sont en recherche d'emploi, 6 mois après la sortie de formation

Six mois après leur sortie de formation, **1 340 répondants déclarent être à la recherche d'un emploi**. Cette situation concerne :

- **d'avantage les hommes** : 30 % contre 24 % pour les femmes ;
- **d'avantage les seniors** : 30 % des 50-54 ans et 36 % des 55 ans et plus contre 27 % des moins de 30 ans.

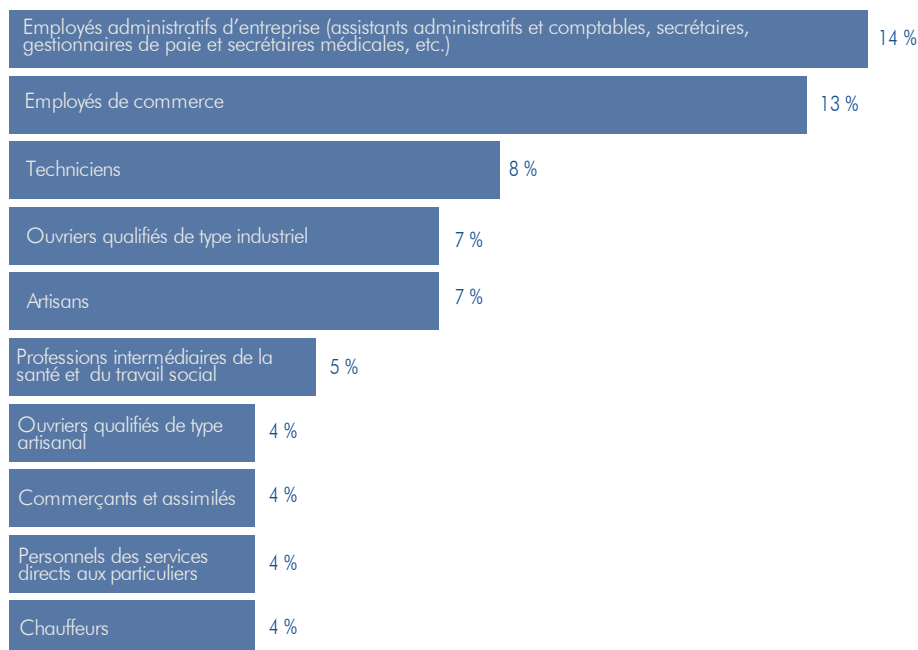
Parmi les répondants en recherche d'emploi au moment de l'enquête, **41 % ont travaillé au cours des six mois qui suivent la fin de leur formation**, soit une part plus faible qu'en 2023 (-2 points). Comme les quatre années précédentes, **cet emploi était majoritairement en lien avec la formation suivie**.



Source : Enquête sur le devenir des sortants 2024 de formation qualifiante
Formations financées par la Région BFC - Traitement Emfor

7 répondants sur 10 recherchent un emploi dans 10 grandes catégories d'emplois.

Les principales catégories d'emplois recherchés



Source : Enquête sur le devenir des sortants 2024 de formation qualifiante
Formations financées par la Région BFC - Traitement Emfor

Des causes multiples de difficultés d'accès à l'emploi

- **54 % des répondants en recherche d'emploi ont postulé à des offres d'emploi depuis leur sortie de formation mais n'ont pas été retenus.**
- Plus d'un répondant sur 4 est, par ailleurs, en attente d'une réponse à une candidature.
- **Près d'un répondant sur 3 déclare que les postes disponibles conviennent mais que certains freins périphériques les empêchent de postuler pour le moment** (garde d'enfants, permis de conduire, etc.). 11 % indiquent, toutefois, que les postes disponibles ne leur conviennent pas, principalement en raison de l'éloignement du lieu de travail et, à un degré moindre, de salaires insuffisants ou de transports en commun mal adaptés.

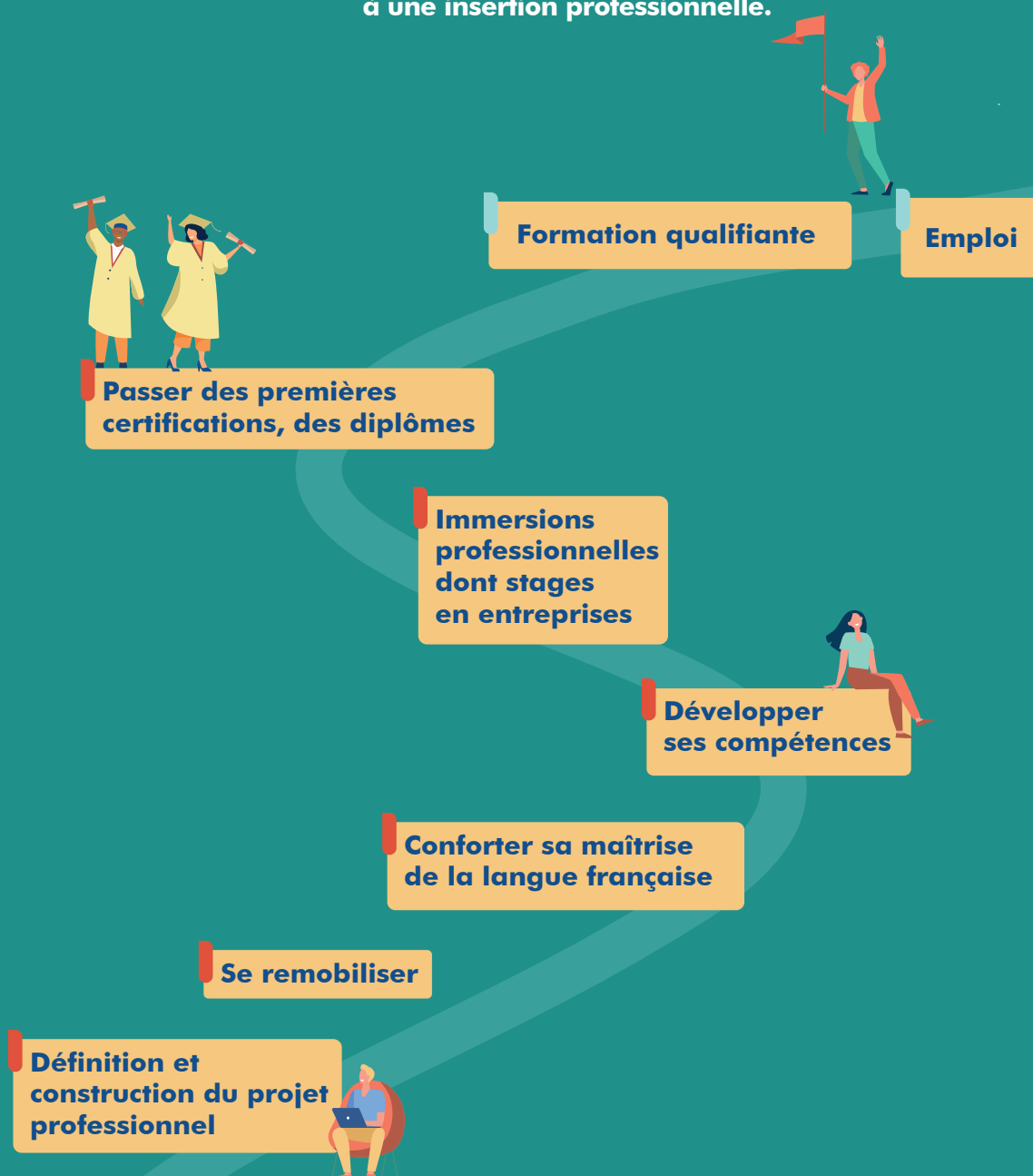


ZOOM SUR LE DEVENIR DES SORTANTS DES DISPOSITIFS EN AMONT DE LA QUALIFICATION

En complément des formations qualifiantes, **la Région finance des formations en amont de la qualification.**

Ces dispositifs ont pour objectifs de :

- **construire un projet professionnel ;**
- **remobiliser ou acquérir des compétences complémentaires préalables à un parcours qualifiant ou à une insertion professionnelle.**



ZOOM SUR LE DEVENIR DES SORTANTS DES DISPOSITIFS EN AMONT DE LA QUALIFICATION

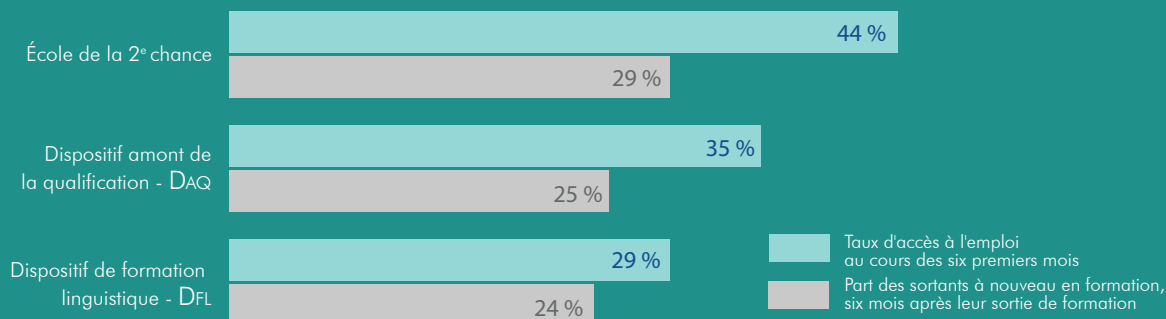


Parmi les 4 526 répondants sortis de formation en amont de la qualification, **un quart poursuit dans une seconde formation tous dispositifs confondus**. En un an, cette part est restée globalement stable. En 2024, les sortants du DFL poursuivent légèrement plus leurs études à l'issue de la formation (24 % contre 22 % pour les sortants 2023). La progression, constatée en 2023 avec le renforcement du nombre d'heures sur le DFL, en complément du maintien de la rémunération, se poursuit légèrement en 2024.

Les poursuites d'études concernent également les sortants d'Écoles de la 2^e chance (+ 1 point en un an) et du DAQ (stable).

Le taux moyen d'accès à l'emploi est de 35 % pour les sortants des dispositifs en amont de la qualification (soit -4 points en un an). Cette année, il varie sensiblement selon les dispositifs, allant de 29 % pour les sortants du DFL à 44 % pour les sortants d'Écoles de la 2^e chance.

Sorties positives* à l'issue de la formation selon les dispositifs en amont de la qualification**



Source : Enquête sur le devenir des sortants 2024 de formation

*Sortants en emploi ou à nouveau en formation

**Formations comptabilisant moins de 50 répondants

Formations financées par la Région BFC - Traitement Emfor

Outil de diagnostic, de prospective, d'évaluation, d'aide à la décision et d'information au service des décideurs publics sur les champs de l'emploi, de la formation et de l'orientation, Emfor Bourgogne-Franche-Comté est financé dans le cadre du contrat de plan État-Région 2021-2027.

Emfor Bourgogne-Franche-Comté est membre du réseau national des CARIF-OREF.

Siège
Espace Lafayette
8 rue Alfred de Vigny
25000 **Besançon**
tél 03 81 25 52 25

Site de Dijon
Immeuble le Citadin
13 rue Auguste Frémiet
21000 **Dijon**
tél. 03 80 54 14 14

www.emfor-bfc.org
contact@emfor-bfc.org



COFINANCÉ
PAR L'UNION
EUROPÉENNE



Document réalisé par Emfor en collaboration avec
la Région Bourgogne-Franche-Comté

Les formations ont bénéficié d'un financement
PRIC, FSE
