



# INSERJEUNES

## L'insertion des lycéens professionnels de la région Bfc, 6 mois et 12 mois après leur sortie de formation

Sources : InserJeunes Opendata - Note d'information mai 2022 Académie de Dijon  
Champ : Sortants en 2019 et 2020 d'une dernière année de formation professionnelle en lycée public ou privé de l'Éducation nationale (hors mention complémentaire)



### À lire !

InserJeunes succède aux enquêtes "Insertion dans la vie active" (Iva) et "Insertion professionnelle des apprentis" (Ipa).

C'est un système d'information obtenu par rapprochement de bases de données administratives sur la scolarité et l'emploi salarié. Ce système d'information permet de connaître, entre autres, l'insertion 6 mois, 12 mois et 24 mois après la sortie de formation des jeunes.

Pour des raisons de volumétrie, les données regroupent deux générations d'élèves : ceux sortant d'études en juillet 2019 et en juillet 2020. Leur insertion est mesurée 6 mois et 12 mois après leur sortie.

Les élèves qui ont continué leurs études ne sont pas pris en compte.

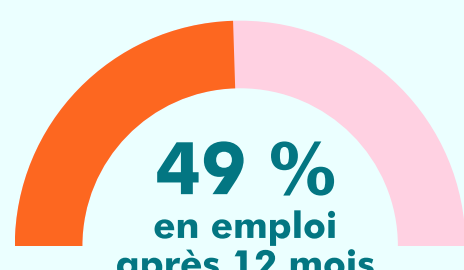
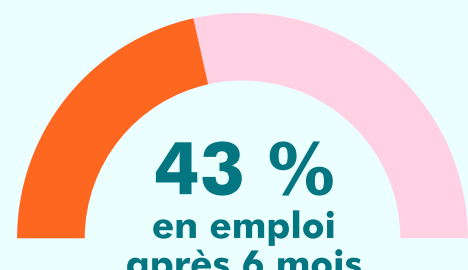


### ATTENTION

Ces générations ont pu être impactées par les difficultés d'insertion dans l'emploi liées à la pandémie de Covid.

## L'insertion des lycéens professionnels est plus élevée à 12 mois qu'à 6 mois après leur sortie de formation

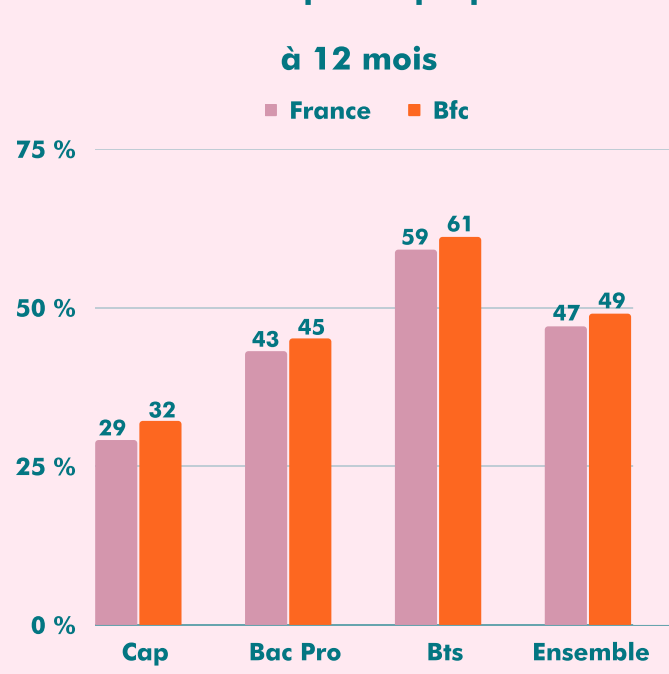
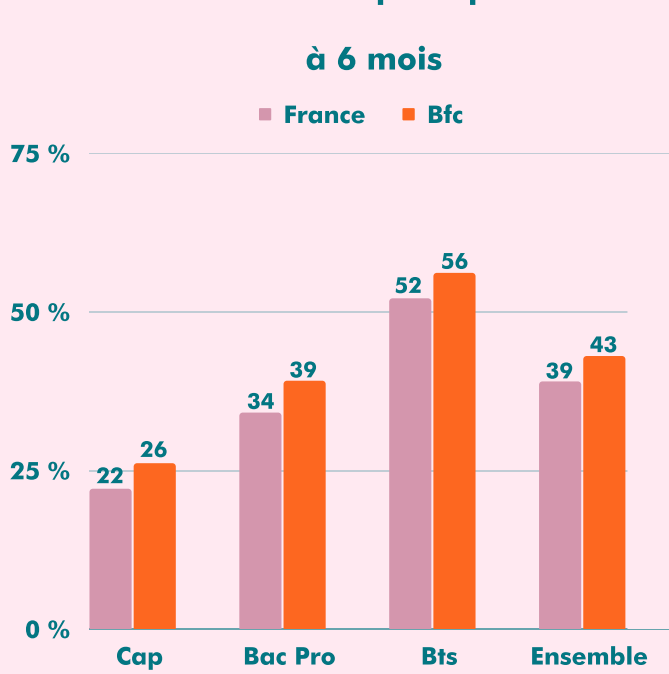
Dans la région, 43 % des lycéens sortant de formation professionnelle sont en emploi 6 mois après. Un an après leur sortie, ce taux s'élève à 49 %.



Plus le niveau du diplôme préparé est élevé, plus le taux d'emploi progresse, dans tous les domaines de spécialités.

En outre, quel que soit le niveau du diplôme préparé, les taux d'emploi sont plus élevés en région Bfc qu'au niveau national.

### Taux d'emploi après la sortie de formation selon le diplôme préparé



Source : Sortants en 2019 et 2020 d'une dernière année de formation professionnelle en lycée public ou privé de l'Éducation nationale (hors mention complémentaire)

### NOTE DE LECTURE

En Bfc, 26 % des lycéens sortants en 2019 et 2020 d'une dernière année de Cap sont en emploi 6 mois après leur sortie du système scolaire. Six mois plus tard, ils sont 32 % à être en emploi.

### TAUX D'EMPLOI

$\frac{\text{effectif de sortants en emploi salarié}}{\text{effectif total de sortants}} \times 100$

## Les taux d'emploi diffèrent selon les spécialités de formation

Top 3 des domaines de spécialités de formation dont le taux d'emploi est le plus élevé par diplôme, en région Bfc. (uniquement pour les spécialités des diplômes comptabilisant plus de 100 sortants en Bfc)

### CAP

#### Domaines de spécialités



### BAC PRO

#### Domaines de spécialités



### BTS

#### Domaines de spécialités



### À noter

Le domaine de spécialités de formation rassemble des groupes de spécialités plus détaillés. Les choix de regroupement tiennent compte des proximités entre spécialités de formation et des associations les plus fréquentes dans les formations transversales. Les taux d'emploi par domaine de spécialités cachent des disparités entre groupes de spécialités. Néanmoins, le volume de sortants est parfois insuffisant pour afficher les taux d'emploi à ce niveau de détail.

À titre d'exemple, dans le domaine de spécialités Mécanique, électricité, électronique, parmi les sortants de niveau Bac Pro, le groupe de spécialités "Moteurs et mécanique auto" affiche un taux d'emploi nettement plus élevé que "Électricité, électronique (non compris automatismes, productive)".

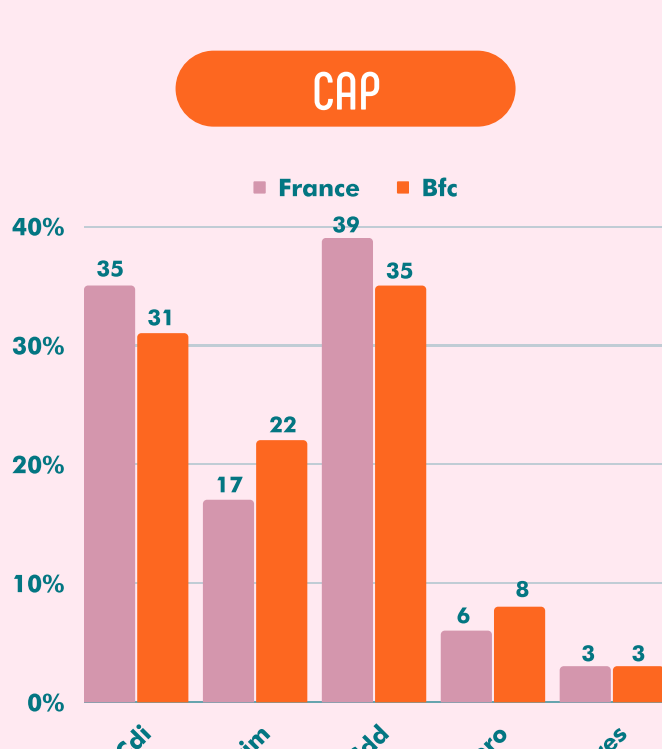
## 6 mois après leur sortie de formation, parmi les jeunes en emploi, plus d'un tiers sont en Cdi

6 mois après leur sortie de formation, environ un tiers des sortants en emploi sont en Cdi et environ un tiers en Cdd. Plus le niveau de diplôme est élevé, plus la part de Cdi est importante.

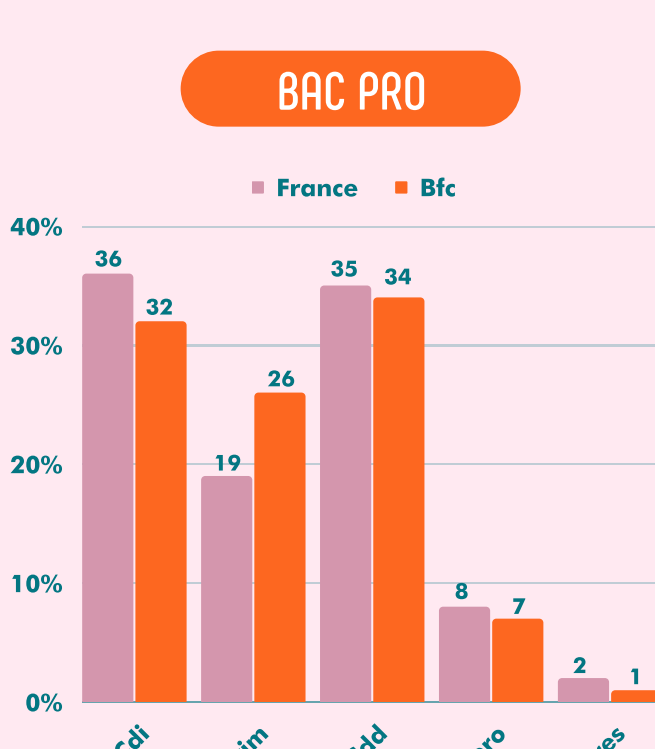
En région Bfc, la part de Cdi est plus faible qu'au niveau national, à l'inverse de l'intérim. Le poids important de l'industrie en région pourrait être un facteur d'explication.

### Répartition des types de contrat de travail des sortants en emploi, 6 mois après leur sortie de formation

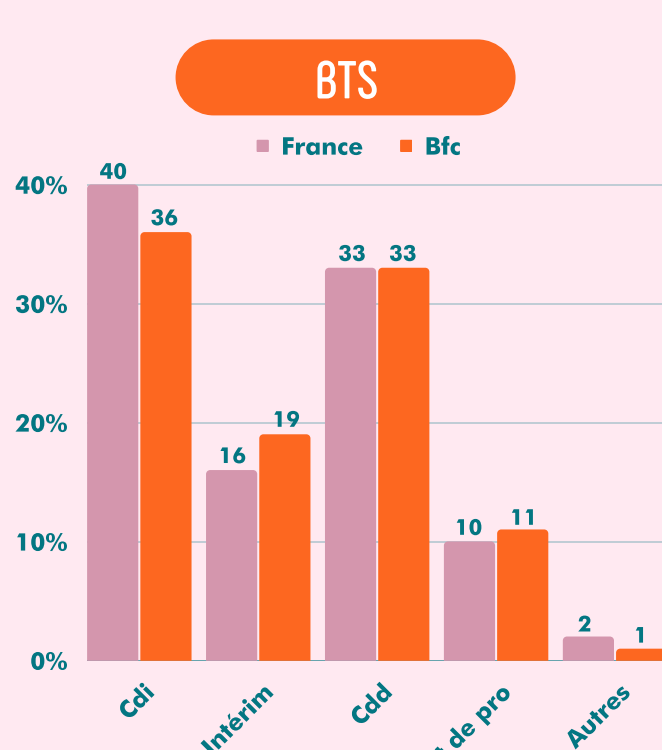
#### CAP



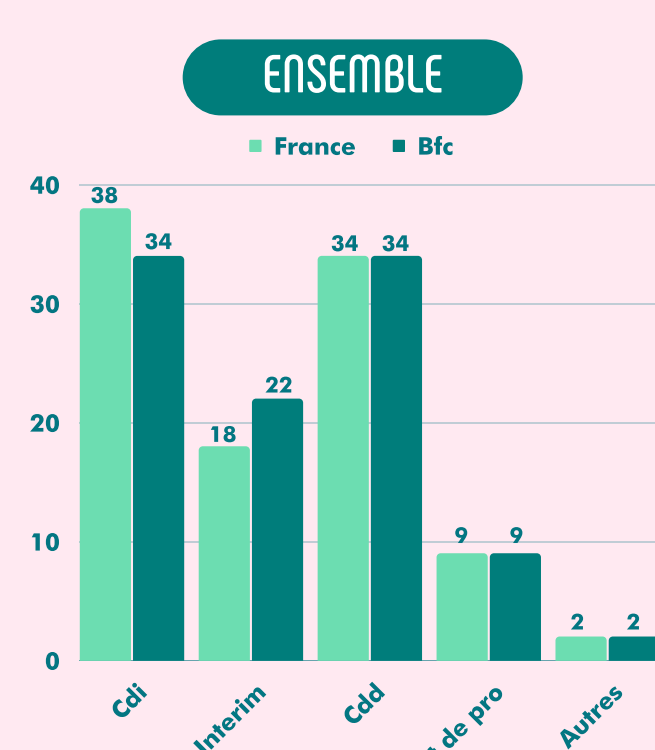
#### BAC PRO



#### BTS



#### ENSEMBLE



### Note de lecture

En Bfc, 6 mois après leur sortie de Cap, 31 % des lycéens en emploi sont en Cdi, 22 % en intérim.

Source : Sortants en 2019 et 2020 d'une dernière année de formation professionnelle en lycée public ou privé de l'Éducation nationale (hors mention complémentaire)

à voir aussi...

> [La note sur l'insertion professionnelle des jeunes de l'académie de Besançon](#)

> [La note sur l'insertion professionnelle des jeunes de l'académie de Dijon](#)

