

# L'agriculture en Bourgogne- Franche-Comté

Janvier 2021

# Quelques chiffres en agriculture

## Population et emploi

La Bourgogne-Franche-Comté est la 4<sup>ème</sup> région française en part d'emploi agricole



**Administration,  
enseignement,  
santé , action sociale**

BFC - France m.  
34 % - 32 %



**Agriculture**

BFC - France m.  
4 % des emplois - 3 % des emplois



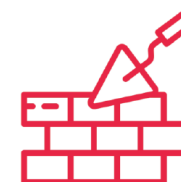
**Industrie**

BFC - France m.  
17 % - 12 %



**Commerce,  
transport, services**

BFC - France m.  
39 % - 47 %



**Construction**

BFC - France m.  
6 % - 6 %

Source : INSEE RP 2017, lieu de travail - traitement Emfor

# Quelques chiffres en agriculture

## L'AGRICULTURE

EN BOURGOGNE-FRANCHE-COMTE

70%

Sur les 50 000 actifs permanents travaillant au sein des exploitations agricoles on retrouve :-  
70% d'exploitants et actifs familiaux  
- 30% des salariés non familiaux.  
5000 ETP saisonniers.

26000

**26 000 exploitations**  
dont une majorité en élevage bovin (lait et viande), cultures et viticulture. Mais l'agriculture de la région reste très diversifiée (fruits rouges, exploitation forestière, volailles, moutarde, paysage, élevages de petits animaux...).

75%

### Répartition des actifs selon le genre

75% des actifs sont des hommes contre 25% de femmes

593

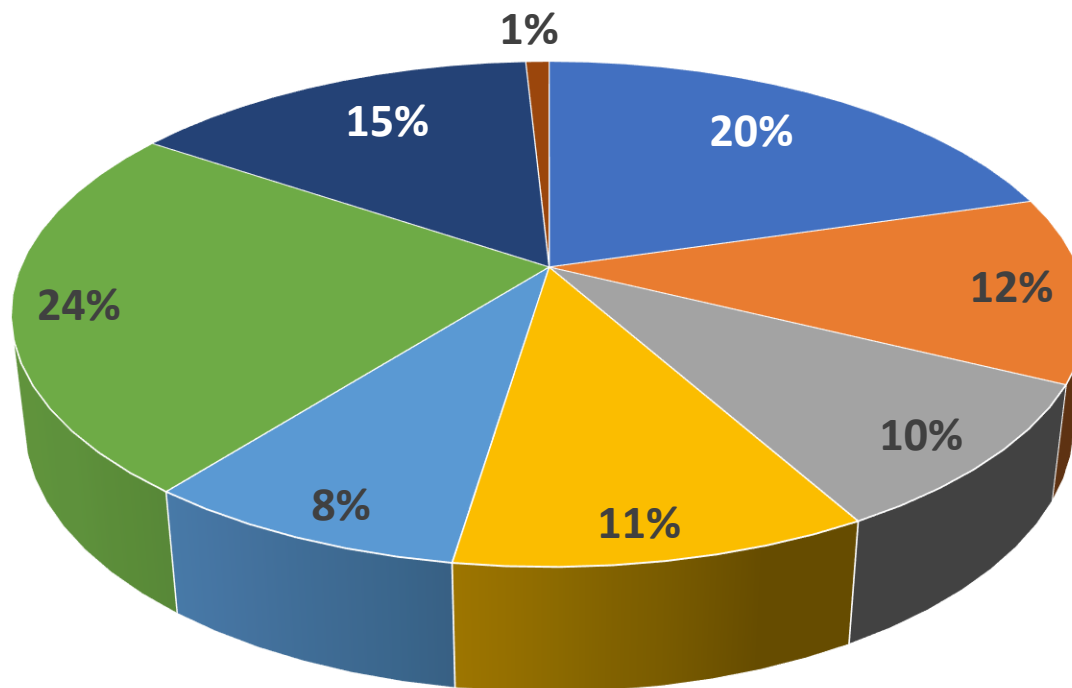
### 593 installations en 2019

dont 408 aidées, 15% des porteurs de projet d'installation ont plus de 40 ans. 37% des installations aidées concernent des « hors cadre familial ».

# Quelques chiffres en agriculture

## Population et emploi

Répartition des emplois en agriculture



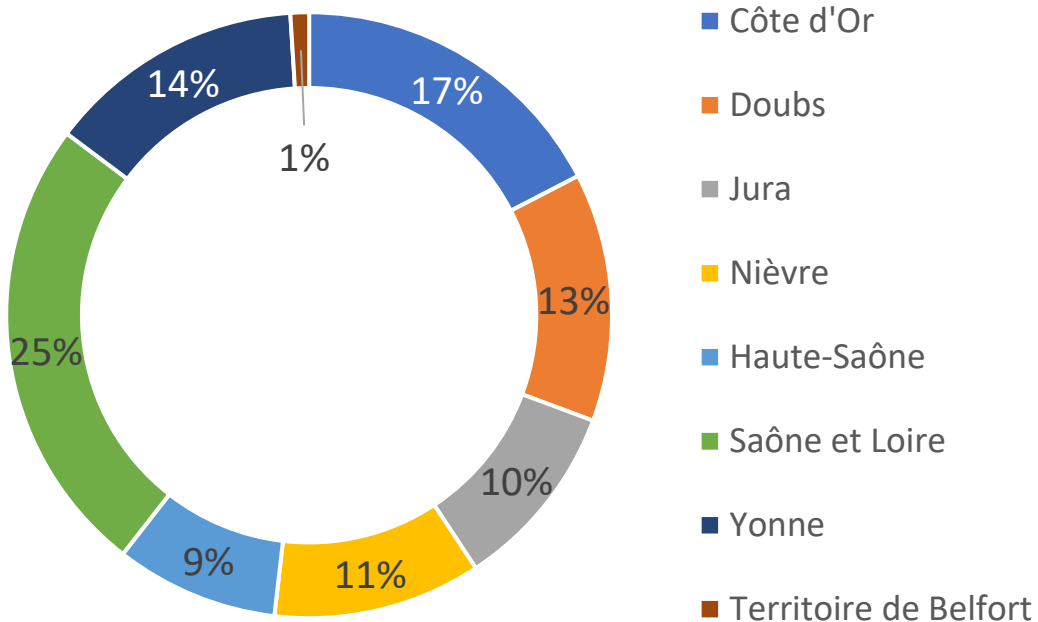
■ Côte d'Or ■ Doubs ■ Jura ■ Nièvre ■ Haute-Saône ■ Saône et Loire ■ Yonne ■ Territoire de Belfort



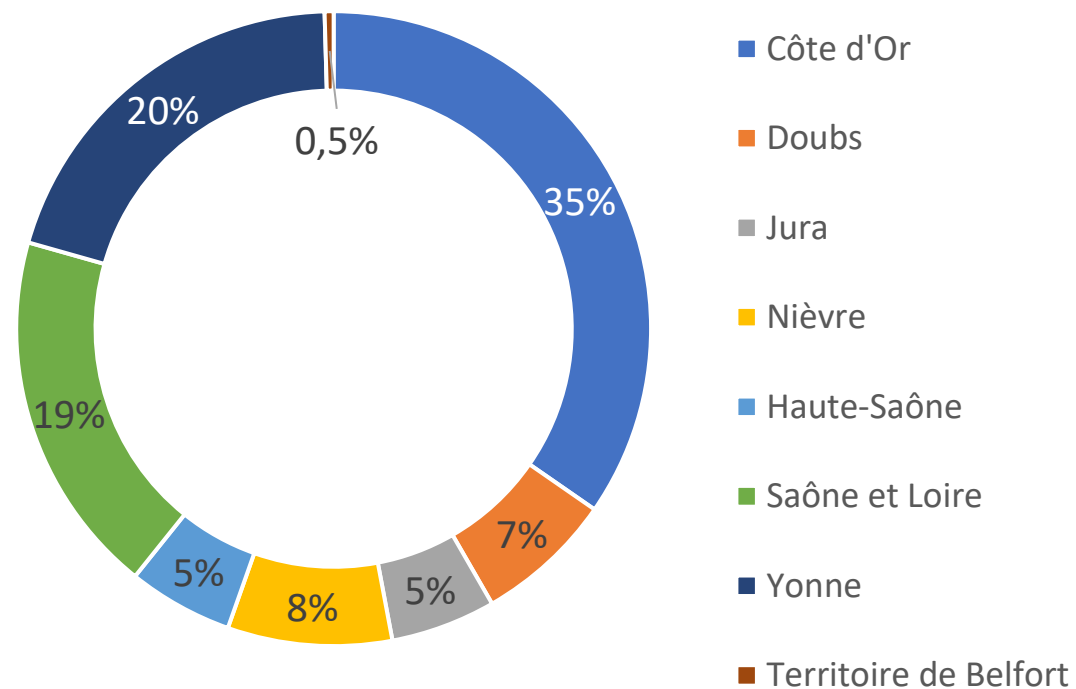
# Quelques chiffres en agriculture

## Population et emploi

Volume de travail : exploitants agricoles en UTA



Volume de travail : salariés agricoles en UTA



# Quelques chiffres en agriculture

## Répartition des exploitations employeuses de main-d'œuvre

En Côte-d'Or, on trouve **1 865 exploitations employeuses** (+0,7% par rapport à 2017) (+ 91 ETA et 190 entreprises de travaux forestiers) ; les productions les plus représentées sont :

- Viticulture** : 51%
- Cultures-élevage non-spécialisés** : 40%
- Cultures spécialisées** : 4%

Dans le Doubs, on trouve **798 exploitations employeuses** (+1,6%) (+ 34 ETA et 177 entreprises de travaux forestiers) ; les productions les plus représentées sont :

- Culture et élevage non-spécialisés** : 82%
- Elevage spécialisé de gros animaux** : 7%
- Cultures spécialisées** : 5%

Dans le Jura, on trouve **762 exploitations employeuses** (+1,8%) (+ 39 ETA et 84 entreprises de travaux forestiers) ; les productions les plus représentées sont :

- Culture-élevage non-spécialisés** : 65%
- Viticulture** : 22%
- Elevage spécialisé de petits animaux**: 4%



# Quelques chiffres en agriculture

## Répartition des exploitations employeuses de main-d'œuvre

Dans la **Nièvre**, on trouve **856 exploitations employeuses** (-2,3%) (+ 43 ETA et 60 entreprises de travaux forestiers) ; les productions les plus représentées sont :

- Culture-élevage non-spécialisés** : 76%
- Viticulture** : 11%
- Cultures spécialisées** : 5%

En **Haute-Saône**, on trouve **589 exploitations employeuses** (+0,8%) (+ 41 ETA et 97 entreprises de travaux forestiers) ; les productions les plus représentées sont :

- Culture et élevage non-spécialisés** : 80%
- Cultures spécialisées** : 9%
- Elevage de gros animaux** : 5%

En **Saône-et-Loire**, on trouve **2 094 exploitations employeuses** (-2,3%) ; les productions les plus représentées sont :

- Viticulture** : 51%
- Culture et élevage non-spécialisés** : 38%
- Cultures spécialisées** : 4%



# Quelques chiffres en agriculture

## Répartition des exploitations employeuses de main-d'œuvre

Dans l'Yonne, on trouve **1 352 exploitations employeuses** (-0,6%) (+ 105 ETA et 50 entreprises de travaux forestiers) ; les productions les plus représentées sont :

- **Culture-élevage non-spécialisés** : 51%
- **Viticulture** : 36%
- **Cultures spécialisées** : 5%

Dans le Territoire de Belfort, on trouve **63 exploitations employeuses** (-13%) (+ 4 ETA et 14 entreprises de travaux forestiers) ; les productions les plus représentées sont :

- **Culture et élevage non-spécialisés** : 65%
- **Cultures spécialisées** : 10%
- **Entraînement, dressage, haras** : 10%
- **Elevage spécialisé de gros animaux** : 8%



# Les tendances actuelles

Tandis que le nombre de chefs d'exploitation et d'actifs familiaux diminue, le salariat (permanent et saisonnier) poursuit sa progression. Près d'un quart des exploitations et entreprises agricoles emploient des salariés. L'emploi salarié agricole en BFC représente 2% de l'emploi salarié de la région (1% pour la France entière).

Une exploitation agricole induit 7 emplois en amont ou en aval : services (entreprises de travaux agricoles, paysagistes, ...), coopératives, fournisseurs...

## LES FORMES D'EMPLOI SE DIVERSIFIENT :

- Emploi direct : installation seul ou en association, salariat
- Groupements d'employeurs « traditionnels »\*
- Services de remplacement\*
- Groupements d'employeurs départementaux (dont deux GEIQ en Côte d'Or et dans le Jura)\*
- Coopératives d'utilisation de matériel agricole (CUMA)\*
- Entreprises de travaux agricoles (ETA)\*

*\*En réponse à une proportion importante d'emplois à temps partiel, ces structures favorisent la création d'emplois permanents à temps complet.*

# Les tendances actuelles

Diminution de la main d'œuvre familiale

Agrandissement des structures agricoles

→ ***Besoin de salariés***

Spécialisation des outils de production

Diversification des ateliers de production

→ ***Besoin de compétences à tous les niveaux de qualification***

Vieillesse de la population active

Importance de maintenir l'activité économique et sociale en milieu rural

→ ***Besoin de renouvellement des actifs agricoles avec des porteurs de projet non issus du milieu agricole***



# L'ANEFA Bourgogne-Franche-Comté en quelques mots...



ANEFA

Association Nationale pour l'Emploi et la Formation en Agriculture



ANEFA BOURGOGNE-FRANCHE-COMTE

[Anefa-bfc@anefa.orgx](mailto:Anefa-bfc@anefa.orgx)

# OSE L'AGRICULTURE AVEC L'ANEFA



L'ANEFA BFC (Association Nationale Emploi Formation en Agriculture) est un organisme paritaire, né de la fusion entre l'AREFA Bourgogne et l'AREFA Franche-Comté, créé en 2017.



## L'ANEFA BFC a POUR OBJECTS

- De **promouvoir** les métiers et les formations de l'agriculture
- De **développer** l'emploi agricole
- D'**informer** sur les besoins en recrutement de salariés agricoles

## LES ACTIONS de l'ANEFA BFC

- Une **mise en relations** des offres et des demandes d'emplois (Site Lagriculture-recrute.org)
- La **promotion des emplois** permanents et saisonniers
- La **promotion des métiers et les formations** : forum emploi, visites de classes et d'exploitations, job dating...
- Des **actions auprès des prescripteurs de l'emploi**



## L'ANEFA et SON RESEAU

- L'ANEFA BFC fait partie d'un réseau
- Le réseau de l'ANEFA est composé de **plus de 70 sites repartis au niveau régional et départemental** étendus sur l'ensemble du territoire français
- C'est un réseau de proximité avec une **centaine de spécialistes locaux** du recrutement et de l'emploi de la production agricole
- **Plus de 1 000 actions nationales et régionales** en faveur de la promotion et le développement de l'emploi agricole, de la formation (salons, forums, visites des établissements scolaires et d'exploitations agricoles, des actions sur l'emploi saisonnier...)

#OSE-  
l'agriculture  
AVEC ANEFA

# L'agriculture Recrute

[www.lagriculture-recrute.org](http://www.lagriculture-recrute.org)



## [www.lagriculture-recrute.org](http://www.lagriculture-recrute.org)

- un espace **Candidat** et un espace **Employeur**
- des **mis en relation** adaptées
- un **site accessible** mobile et tablette



Un **suivi régulier** et **individualisé**  
par un conseiller



Un **réseau national** et **de proximité**

En 2020, c'est :

- **1 322** Profils candidats actifs
- **975** Nouvelles inscriptions
- **282** Offres pour **1529** contrats

## Les métiers en tension en production agricole

- Tractoriste en viticulture (F-H)
- Agent d'élevage laitier (F-H)
- Agent d'élevage porcin (F-H)
- Mécanicien-Réparateur en matériel agricole (F-H)
- Agent en grandes cultures (F-H)
- Agent agricole polyvalent (F-H)
- Conducteur d'engins agricoles (F-H)
- Agent viticole (F-H)

## Un partenariat important avec Pôle Emploi

Plus de 120 offres actuellement à pourvoir en Bourgogne-Franche-Comté

# Les outils de communication

- **Les fiches métiers :**

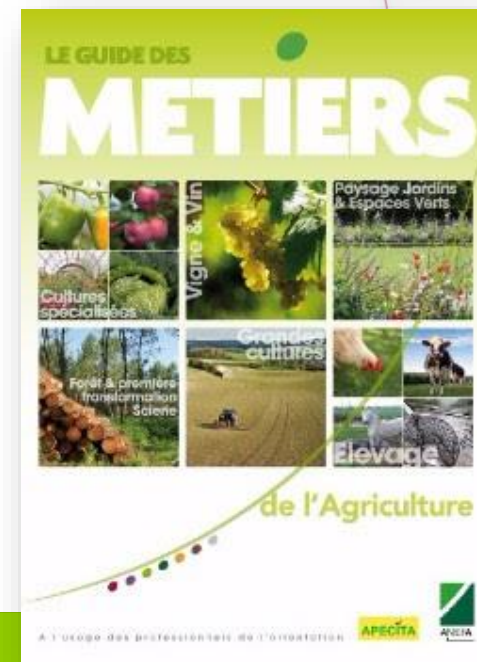
13 fiches métiers sur les principales filières de BFC sont à disposition pour :

- Répondre aux différentes questions du public
- Aider dans la recherche de métiers en agriculture
- Avoir des contacts
- Avoir une première approche des métiers de l'agriculture

- **Le guide des métiers de l'agriculture :**

Ce guide créé par l'ANEFA présente plus de 90 fiches métiers des filières de l'agriculture.

Chaque fiche est téléchargeable sur le site internet de l'ANEFA : [www.anefa.org](http://www.anefa.org)



# Les outils de communication

- **Le guide des contacts formation et emploi de la branche agricole :**

Ce guide a été réalisé pour les prescripteurs de l'emploi, afin de les aider à repérer les différents interlocuteurs auprès desquels s'adresser pour :

- Découvrir les métiers et les formations agricoles
- Se former en agriculture
- Trouver un emploi salarié en agriculture
- S'installer en agriculture et entretenir ses compétences en Bourgogne-Franche-Comté.

- **L'enseignement agricole en Bourgogne Franche-Comté:**

Ce guide recense tous les établissements de Bourgogne-Franche-Comté qui proposent des formations initiales liées à l'agriculture et à ses métiers.

Il recense également tous les diplômes établissement par établissement.



#OÛSÉ-  
l'agriculture  
avec ANEFA



# Les contacts en département

- ANEFA Côte d'Or : - 03 80 68 67 67 - [cote-dor@anefa.org](mailto:cote-dor@anefa.org)
- ANEFA Doubs : - 03 81 65 52 63 - [doubs@anefa.org](mailto:doubs@anefa.org)
- ANEFA Jura : - 03 84 35 14 51 - [jura@anefa.org](mailto:jura@anefa.org)
- ANEFA Nièvre : - 03 86 93 40 94 - [nievre@anefa.org](mailto:nievre@anefa.org)
- ANEFA Haute Saône : - 03 84 77 14 92 - [emploi-haute-saone@anefa.org](mailto:emploi-haute-saone@anefa.org)
- ANEFA Saône et Loire : - 03 85 29 56 50 - [saone-et-loire@anefa.org](mailto:saone-et-loire@anefa.org)
- ANEFA de l'Yonne : 03 86 49 48 10 - [yonne@anefa.org](mailto:yonne@anefa.org)
- ANEFA Territoire de Belfort : - 03 84 21 45 45 - [emploi-territoire-belfort@anefa.org](mailto:emploi-territoire-belfort@anefa.org)

**ANEFA BFC : Noémie PERRIGOT – [anefa-bfc@anefa.org](mailto:anefa-bfc@anefa.org) - 0679088281**

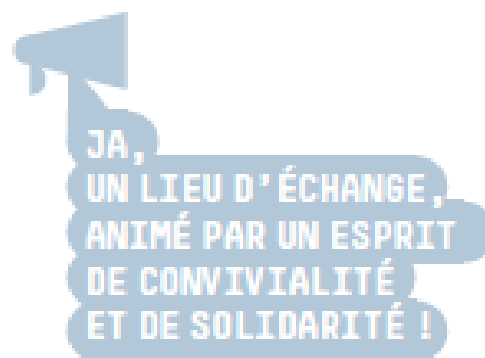


# LE RÉSEAU JEUNES AGRICULTEURS



## UN SYNDICAT DE PROXIMITÉ

Fondé en 1957, Jeunes Agriculteurs est le seul syndicat professionnel composé exclusivement de responsables âgés de moins de 35 ans et d'adhérents de tous âges (50000 adhérents répartis en structures de réflexion et de décision décentralisées). Syndicat apolitique et indépendant, JA a pour objectifs de défendre les intérêts des jeunes agriculteurs et de favoriser l'accès au métier d'agriculteur pour assurer le renouvellement des générations en agriculture.



Jeunes Agriculteurs est organisé sur la base d'un regroupement géographique des adhérents : toutes les régions et tous les secteurs de production agricole de France y sont représentées.

Son organisation est pyramidale : les personnes physiques adhèrent à des structures locales Jeunes Agriculteurs regroupées en structures départementales JA. Les JA départementaux sont eux-mêmes regroupés en vingt-trois structures régionales JA (22 régions métropolitaines et 1 région outre-Mer) lesquelles, en tant que personnes morales, adhèrent à la structure nationale JA.

## UNE ORGANISATION PYRAMIDALE BASÉE SUR LES HOMMES



# Jeunes Agriculteurs

**Assurer le renouvellement des générations en agriculture**

**Défendre les intérêts des jeunes agriculteurs et ceux en phase d'installation**

## Former de futurs responsables syndicaux

C'est quasiment la mission de base de JA. Il s'agit avant tout d'un mouvement de jeunesse dont le rôle est de former de futurs responsables syndicaux, d'entreprises coopératives, de projets.

## Communiquer sur le métier d'agriculteur

JA a pour vocation la promotion du métier d'agriculteur, dont il s'agit de valoriser le rôle dans la société, la qualité de vie qui le caractérise et l'épanouissement personnel et professionnel qu'il rend possible.

## Proposer des idées novatrices

JA a pour vocation de réfléchir à l'avenir du métier d'agriculteur de manière à ne pas seulement dénoncer, critiquer, contester, mais aussi et surtout proposer, soumettre à la discussion et au débat. JA est couramment décrit, au sein de la profession, comme un « laboratoire d'idées ».

## Animer le milieu rural

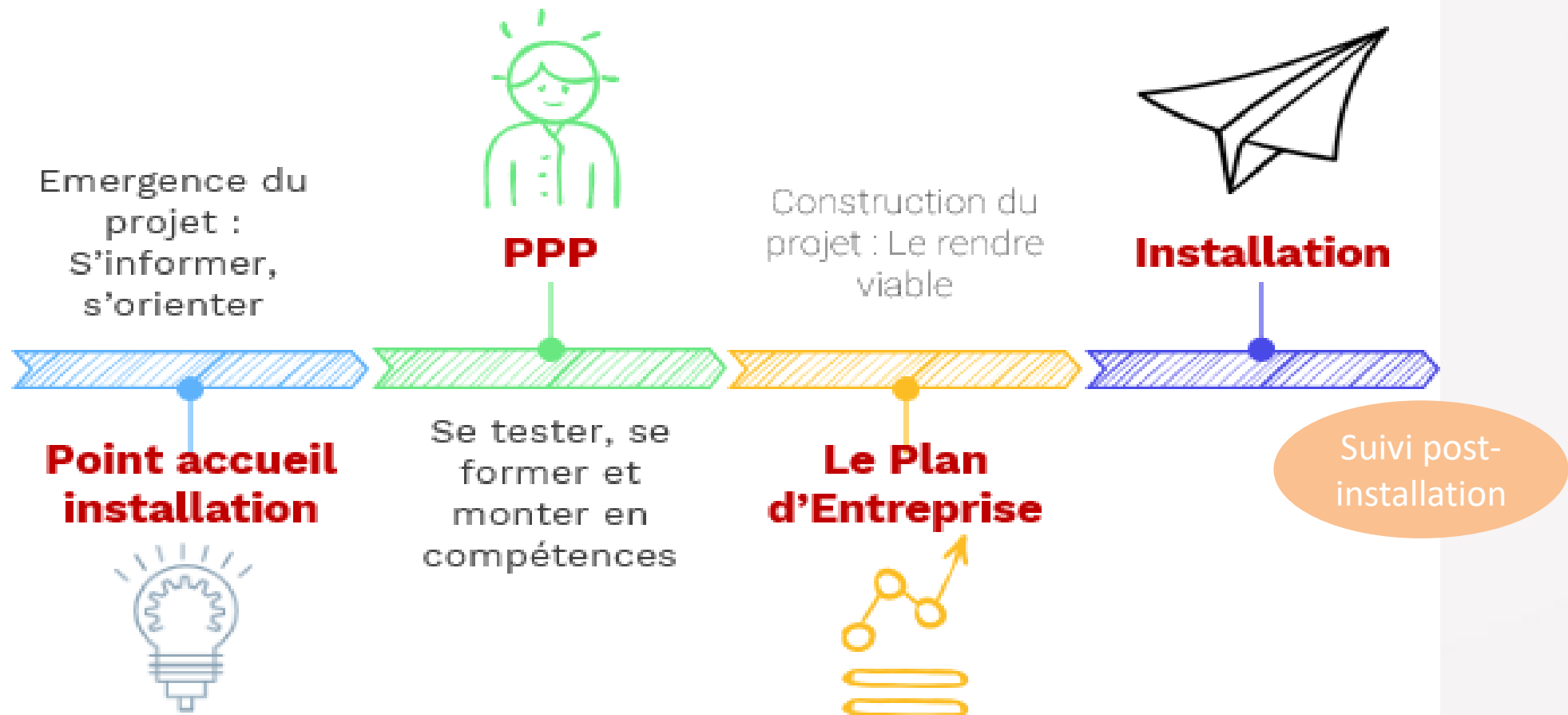
JA a également pour vocation d'animer le milieu rural à travers l'organisation d'événements conviviaux, plus ou moins grand public, et l'implication des adhérents dans les diverses instances locales de développement.

# DEVENIR EXPLOITANT AGRICOLE



# Le dispositif d'accompagnements des porteurs de projet

en agriculture se découpe en trois volets: Emergence, Monter en compétences, Montage économique du projet



# Le Point Accueil Installation: la première porte que le porteur de projet pousse



Le Point Accueil Installation de Bourgogne Franche Comté Accueil **chaque année environ 1400 porteurs de projet** qui souhaitent démarrer un projet en agriculture.

**Tous porteurs de projet** quelque soit l'étape, le modèle ou le lieu du projet peut se rendre au PAI.

Objectifs: Être accueilli, informé des démarches, délais, points de vigilance et orienté vers les acteurs et structures utiles en fonction du projet et du profil de la personne accueillie.

Le PAI développe chaque année des partenariats dans l'objectif d'avoir un lien direct avec les acteurs de l'installation sur le territoire.

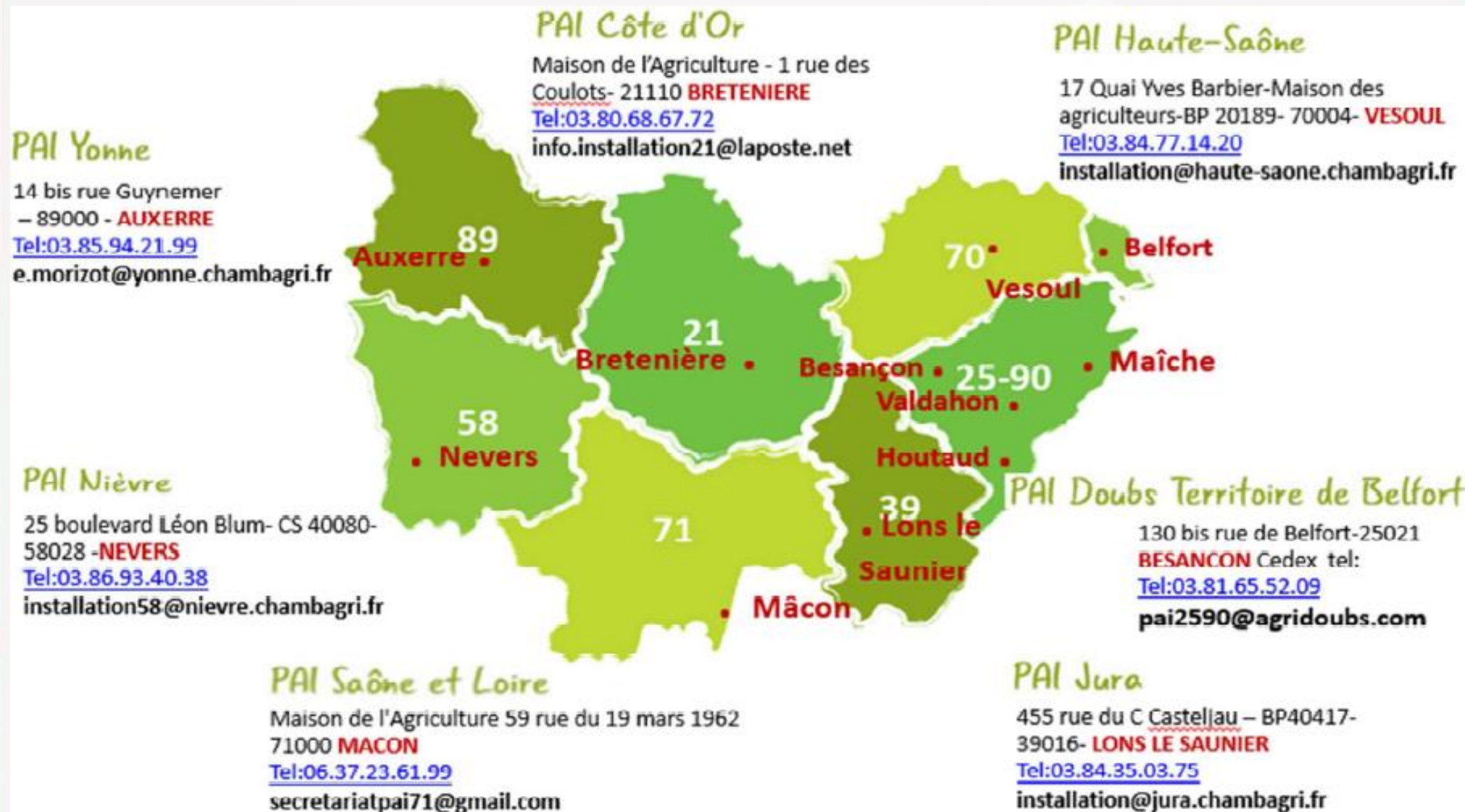
# Intervention des Points Accueil Installation

Les PAI de chaque département réalisent chaque année **des interventions dans les établissements scolaires et les organismes de formations.**

Ils peuvent également intervenir **auprès des prescripteurs de l'orientation.**



# Les antennes PAI de la Région BFC

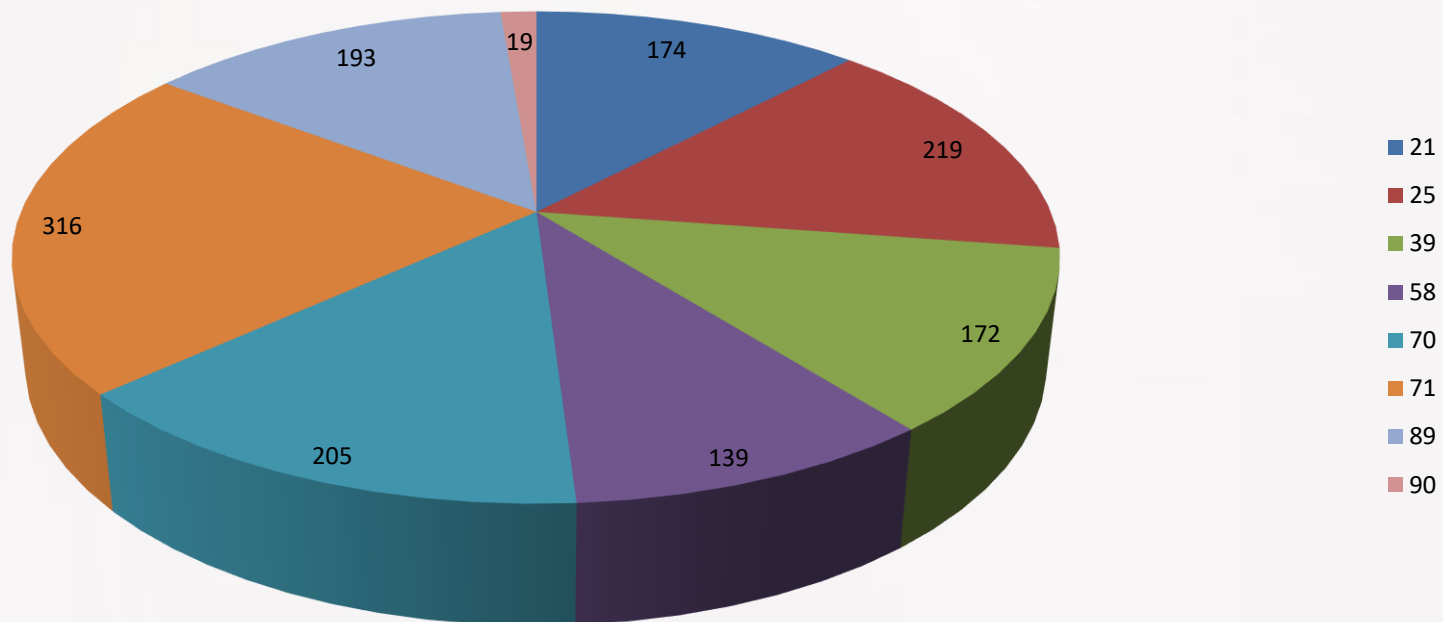


# LES CHIFFRES DE L'INSTALLATION 2019



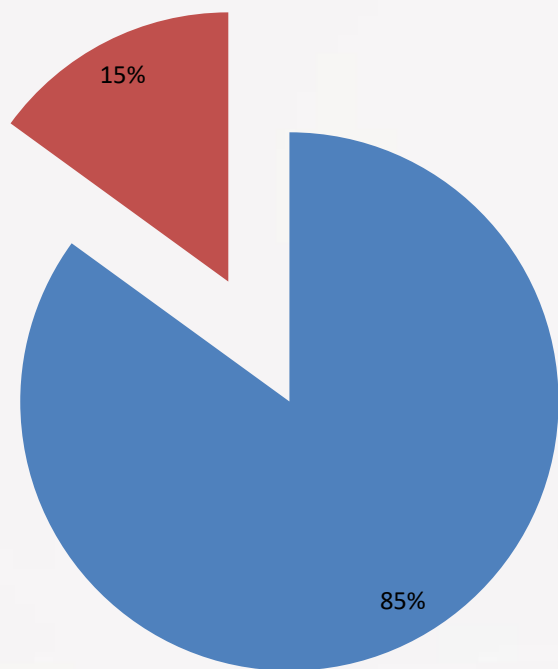
# Prêts de 1500 personnes intéressés par l'installation en 2019

Nombre d'accueils réalisés.  
Total en BFC : 1437

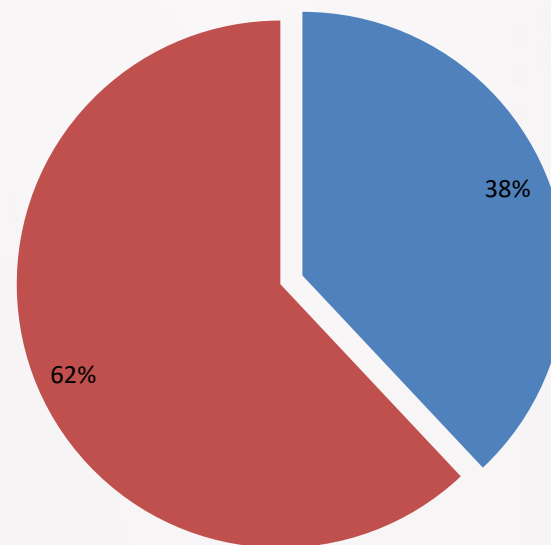


# Profil des porteurs de projet

■ Moins de 40 ans ■ Plus de 40 ans

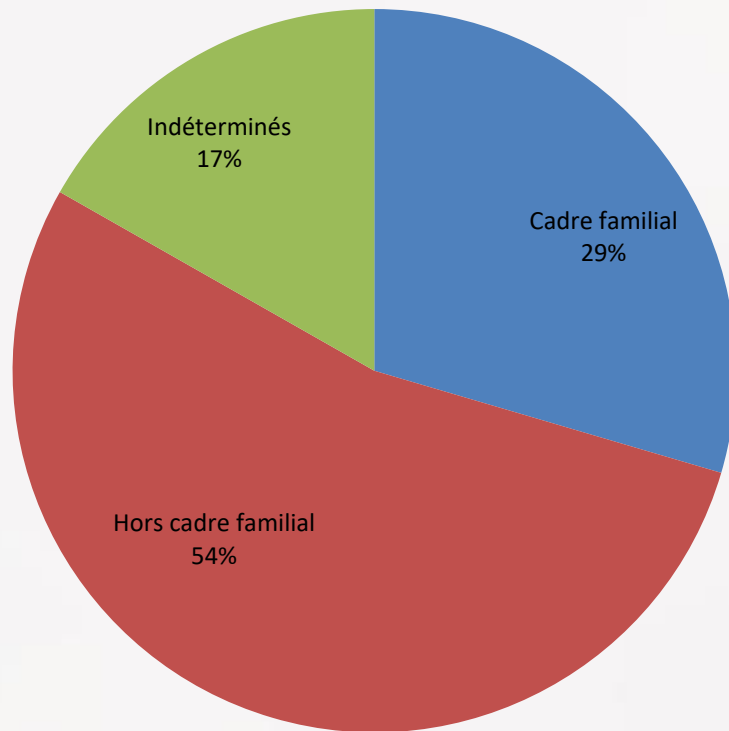


■ Femmes ■ Hommes

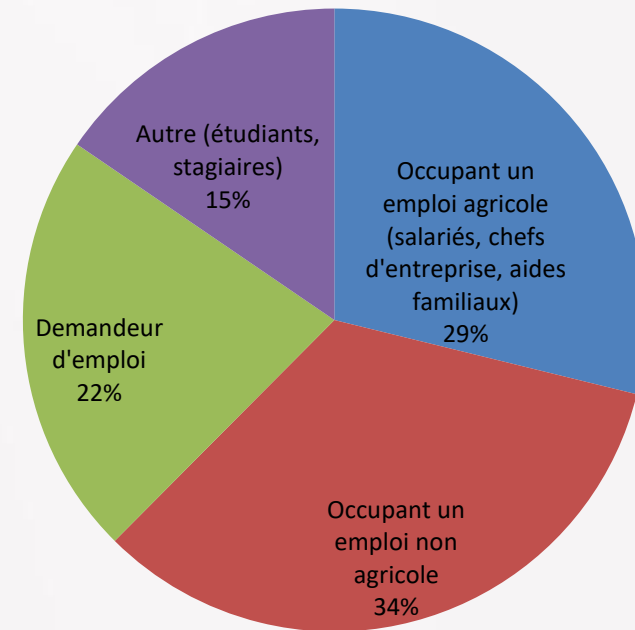


# Origine des porteurs de projet

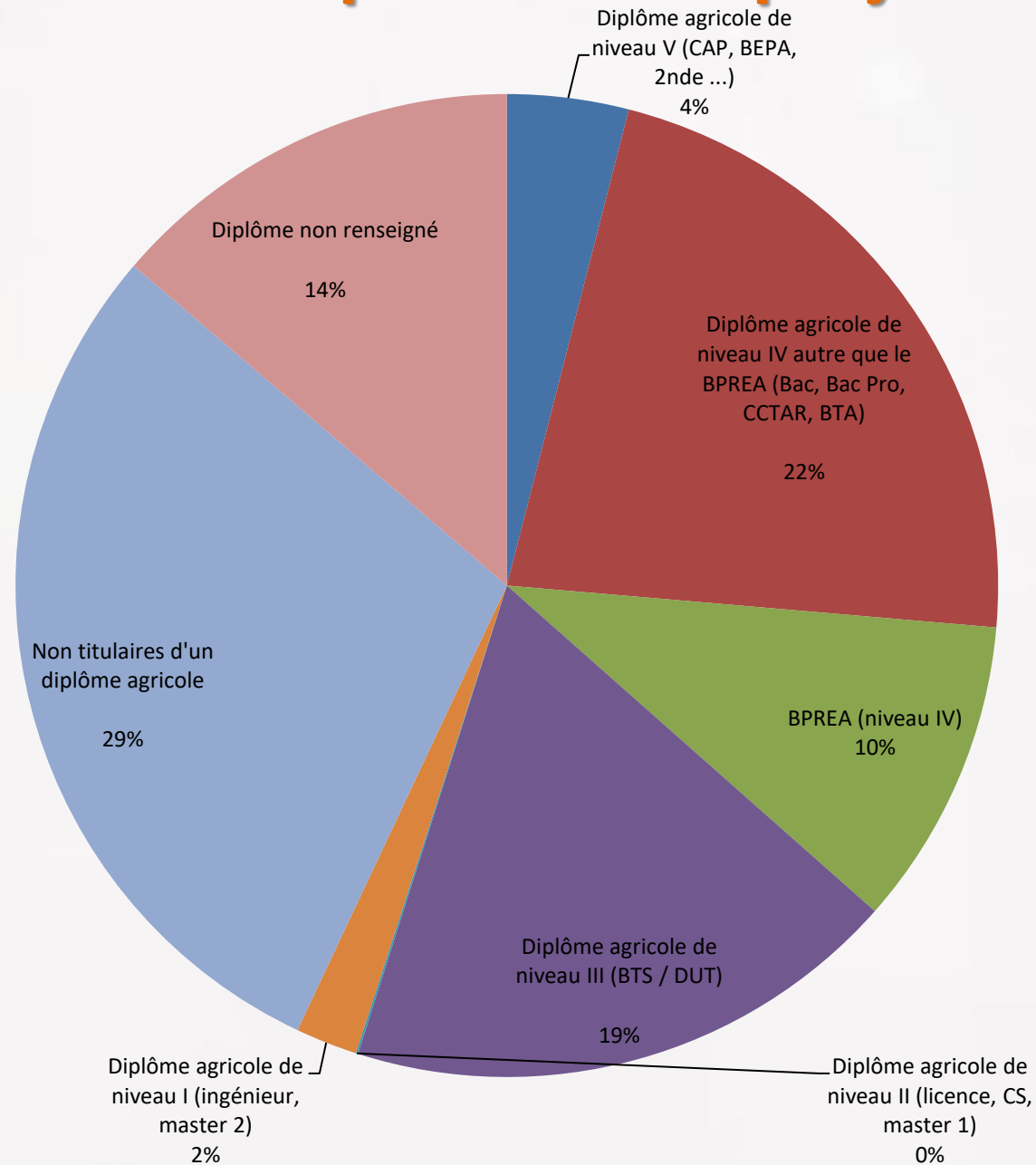
## Origine agricole



## Situation par rapport à l'emploi



# Diplômes des porteurs de projet



# Les grandes tendances de production

	21	25	39	58	70	71	89	90	BOURGOGNE FRANCHE COMTE 2019	% des porteurs de projet accueillis en 2019
bovin lait	8	140	54	6	39	18	12	4	281	20,41%
bovin viande	22	18	4	73	18	110	16	4	265	19,24%
porcin	1	2	1	4	3	14	1	0	26	1,89%
ovin/caprin	10	21	3	22	17	67	21	4	165	11,98%
aviculture	12	7	2	23	13	56	15	0	128	9,30%
équidé	10	9	7	18	17	37	7	3	108	7,84%
apiculture	4	3	8	3	2	13	8	0	41	2,98%
autre élevage	5	12	19	4	7	27	15	0	89	6,46%
grande culture	52	22	5	47	28	110	70	3	337	24,47%
viticulture	28	0	21	7	0	70	23	0	149	10,82%
arboriculture	5	7	4	17	2	33	8	0	76	5,52%
maraîchage/horticulture	18	20	22	26	33	62	32	5	218	15,83%
autre culture	14	9	21	13	12	26	12	0	107	7,77%

# Les grandes tendances de production

Sur l'année 2020, la tendances sur les filières atypiques et innovantes était à la hausse. Beaucoup de projet de petits tailles, multi-ateliers.

Les porteurs de projet ont des finalités de plus en plus variées (environnement, projet personnel, retour à la campagne)

Il y a eu un réel effet confinement avec de personnes prêtes à se reconvertir en agriculture.



# LES POTENTIALITÉS LIÉES À LA TRANSMISSION

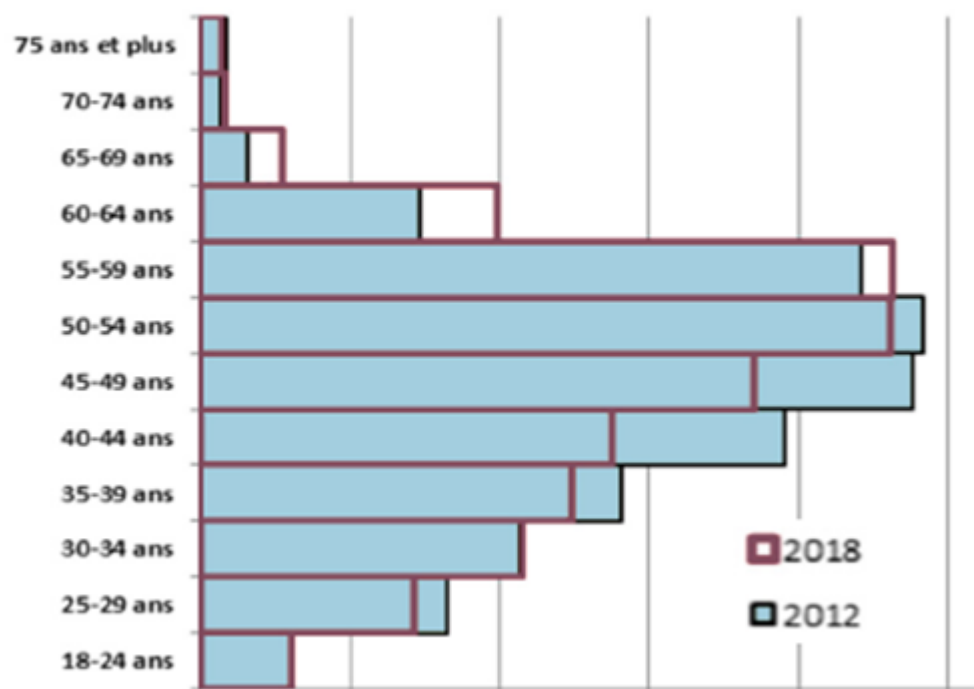


# Taux de remplacement et de renouvellement

Le **taux de remplacement** est le nombre de chefs d'exploitation en installation/ nombre de chefs d'exploitation en départ.

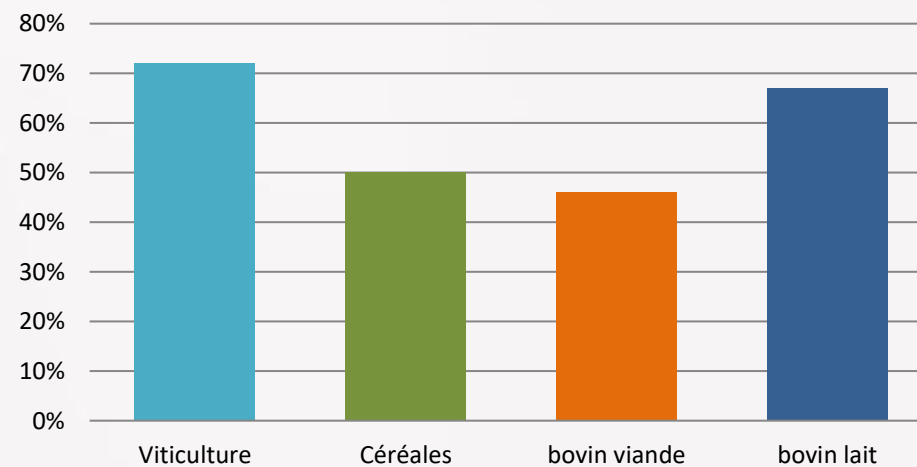
Le **taux de renouvellement** est le remplacement par filière

Figure 6. Pyramides des âges des exploitants agricoles en 2012 et 2018



Source : MSA-fichiers des cotisants non-salariés 2012 à 2018

## Taux de remplacement



# Le public des cédants

Le Point Accueil Transmission a la même fonction d'accueil, d'information et d'orientation que le Point Accueil Installation mais pour le public cédant.

Le nombre de cédants en agriculture augmente sans cesse, en lien avec le vieillissement de la population agricole.

En 2019, 249 porteurs de projet ont été rencontrés au Point Accueil Transmission, 95 de ces entretiens ont abouti à une inscription au Répertoire Départ Installation. Et 27 d'entre eux ont abouti à un Start Agri.

Actuellement près de 322 offres dont plus de 200 en projet de reprise en société.

Département	Nombre d'entretiens individuels	Dont inscrits au RDI	Impact sur le Start'Agri
Côte d'Or	59	4	0
Doubs / Territoire de Belfort	29	14	3
Jura	36	20	3
Nièvre	31	10	1
Haute Saône	36	17	5
Saône et Loire	61	29	12
Yonne	24	4	0
<b>Total</b>	<b>249</b>	<b>95</b>	<b>27</b>



L'EMPLOI  
AGRI AGRO &  
ENVIRONNEMENT  
T

PAR L'APECITA



## L'APECITA, c'est

- Une association, loi 1901, créée en 1954, agréée par l'ANPE en 1970
- Une association paritaire au service de l'ensemble de l'Agriculture, de l'Agroalimentaire et de l'Environnement.
- Un organisme national, avec une présence régionale



Notre mission : Favoriser la rencontre entre l'offre et la demande



Conseille et oriente les candidats dans leurs projets

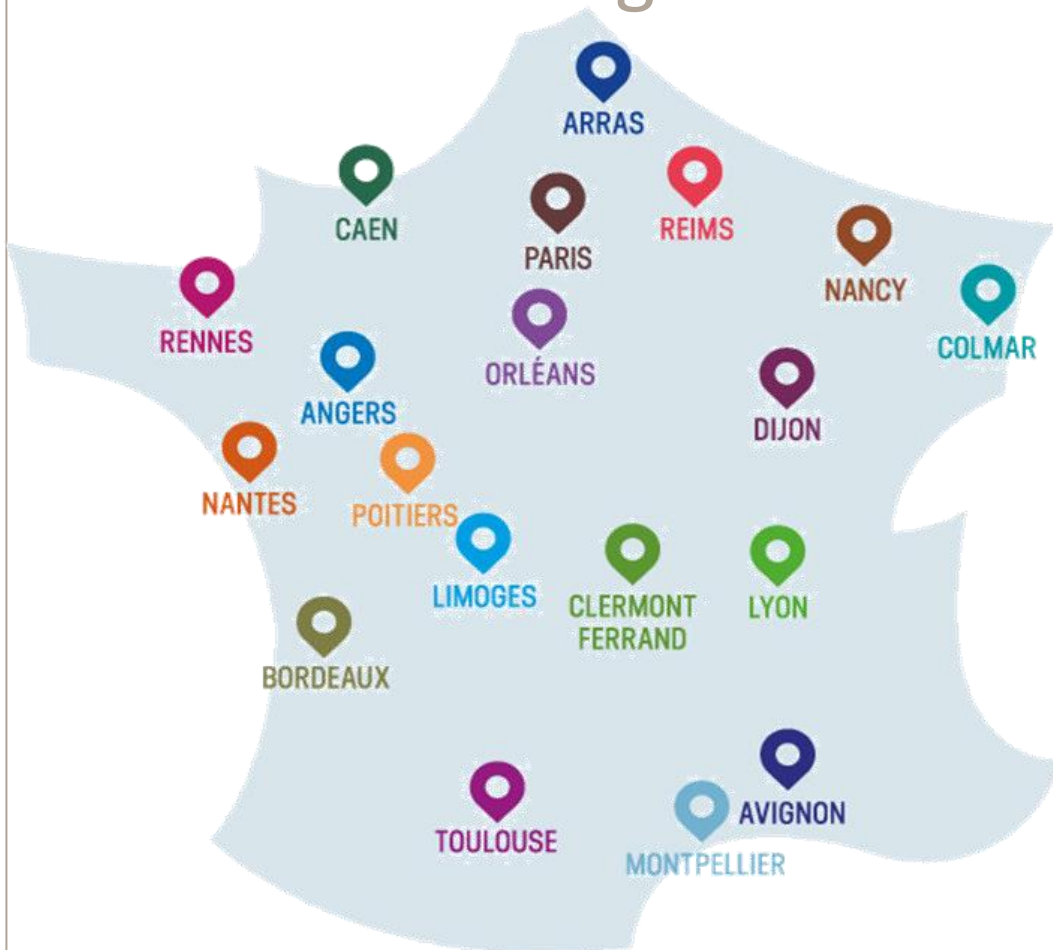
Accompagne les entreprises dans leurs recrutements



Contribue à l'insertion professionnelle, en appui aux organismes de formation



## 14 délégations territoriales – 18 bureaux



### Bureau de Dijon et Colmar



Anne-Sophie CLAIR – Déléguée régionale



Emmanuelle  
DAZY  
Colmar



Olivia GERARDIN  
Dijon



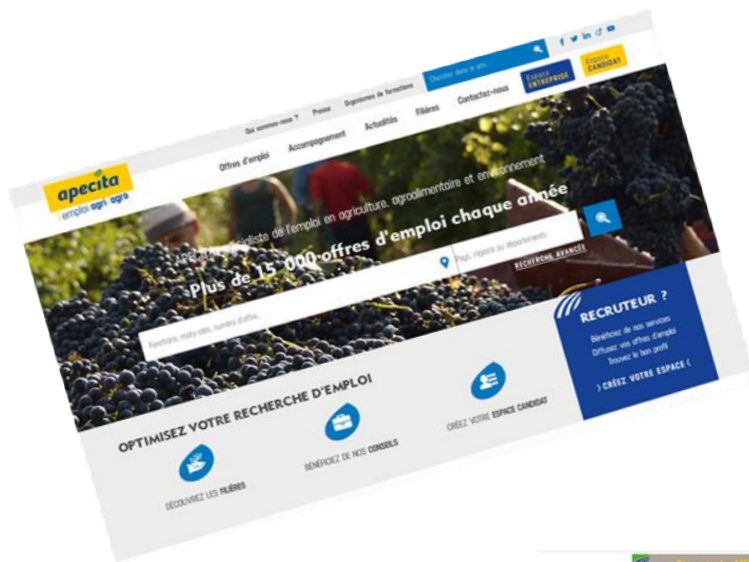
Garance  
COIGNET  
Dijon

Tél : 03 80 52 93 52  
@ [dijon@apecita.com](mailto:dijon@apecita.com)

[WWW.APECITA.COM](http://WWW.APECITA.COM)



# Nos 3 sites internet, un site partenaire et les réseaux sociaux







# COMMENT BIEN CHOISIR MON ORIENTATION ?

**AgrOrientation** Le site des métiers et des formations de l'agriculture, l'agroalimentaire et l'environnement

Qui sommes nous ? FORMATIONS ETABLISSEMENTS MÉTIERS RESSOURCES Actualités

174 fiches métiers 10 552 formations 2 345 établissements

Consultez les offres de stages

**LES DERNIÈRES ACTUALITÉS**

**INSERION - LES INSTITUTS ET LES JEUNES**  
DIPLOMES S ADAPTEMENT  
Publié le 01 décembre 2020  
Dedaignement à d'autres secteurs, les jeunes issus des formations agricoles et agroalimentaires n'ont pas été très impactés par la crise.

**CONSEILLER DE GESTION D'ENTREPRISE**  
Publié le 02 décembre 2020  
Un métier à la loupe

En savoir En savoir En savoir

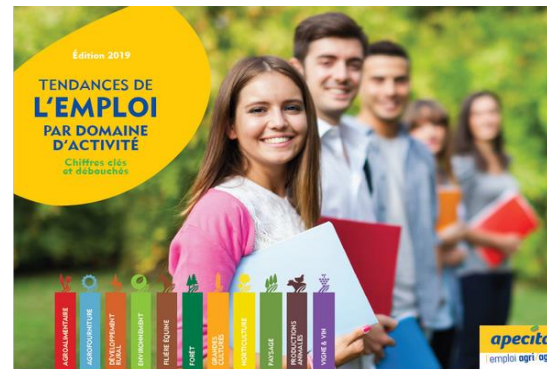


**AgrOrientation.com**

agriculture, agroalimentaire, environnement



# Nos publications

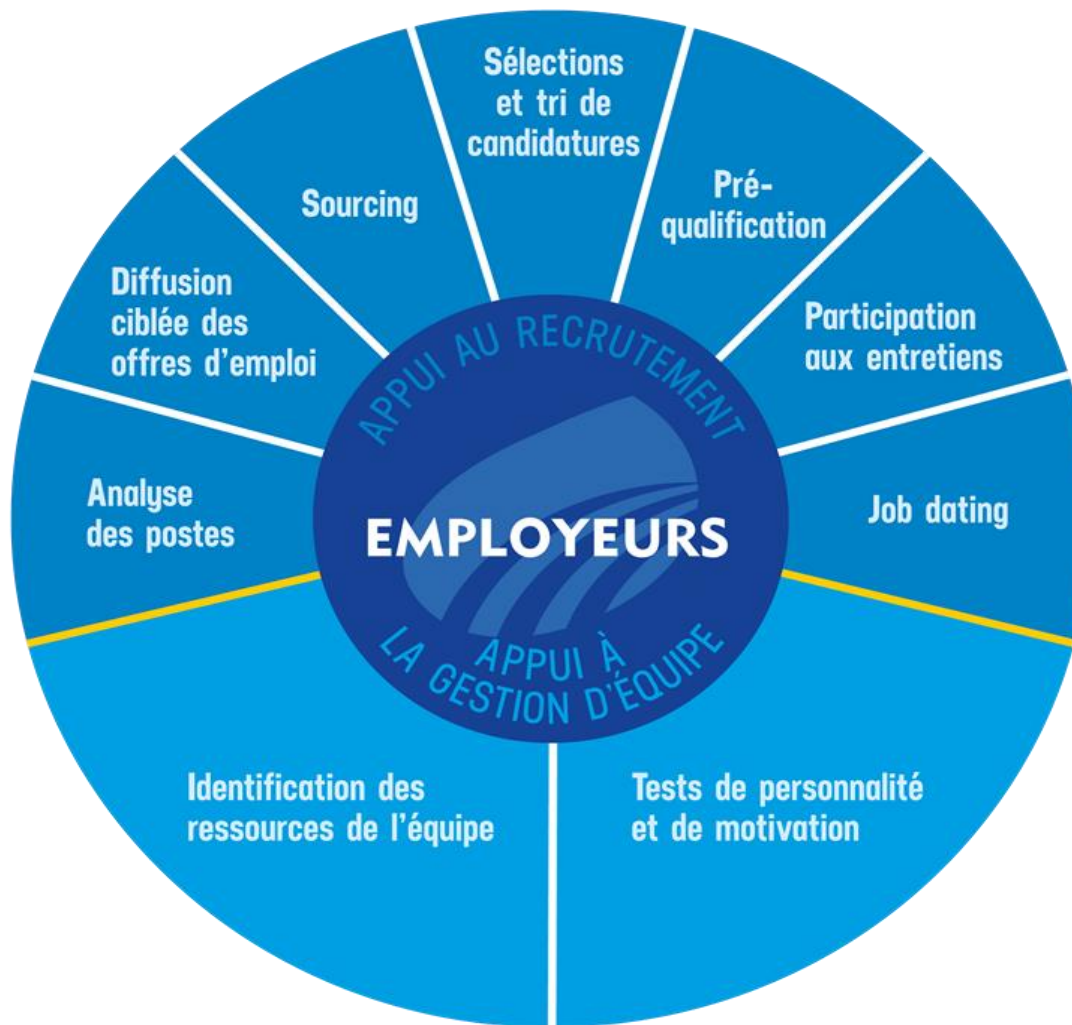




# LES SERVICES DE L'APECITA

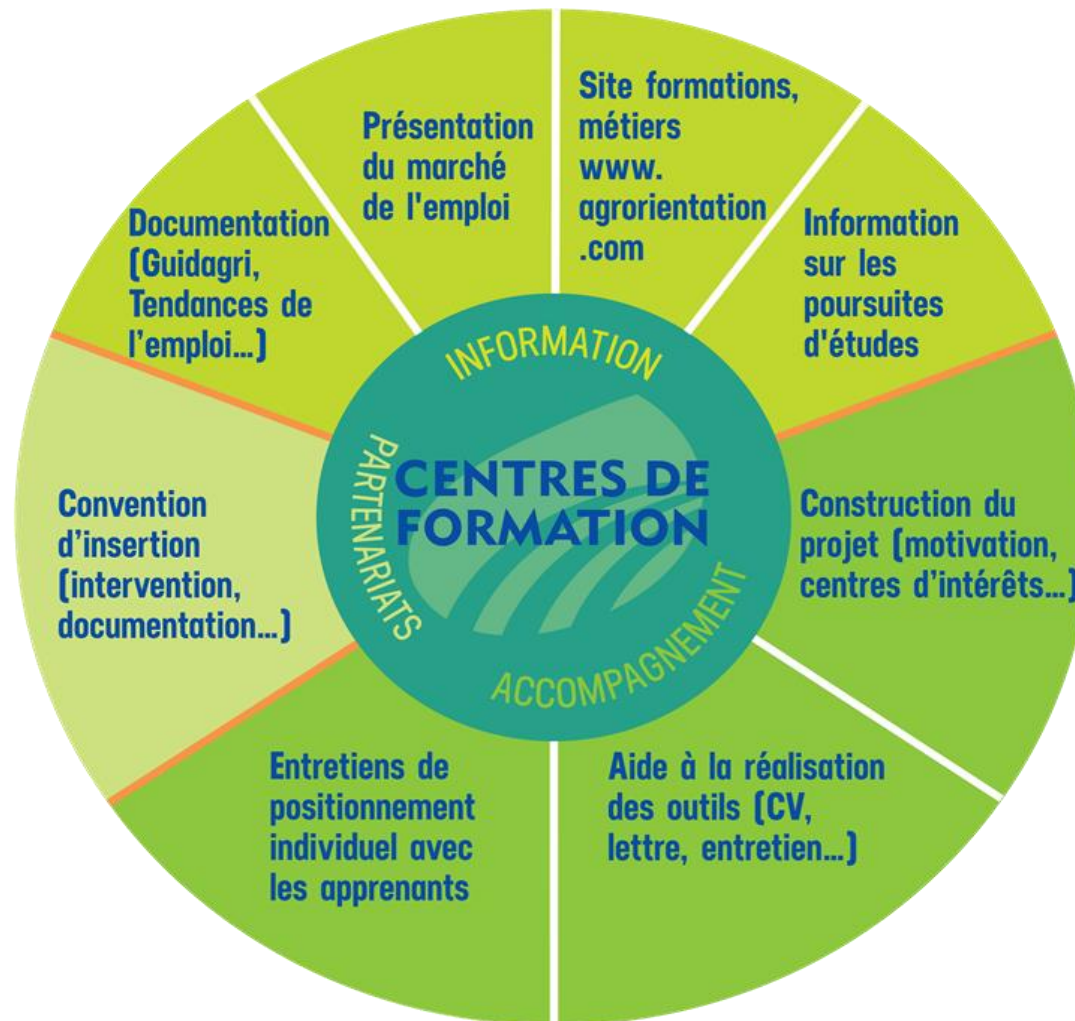


## L'accompagnement des entreprises



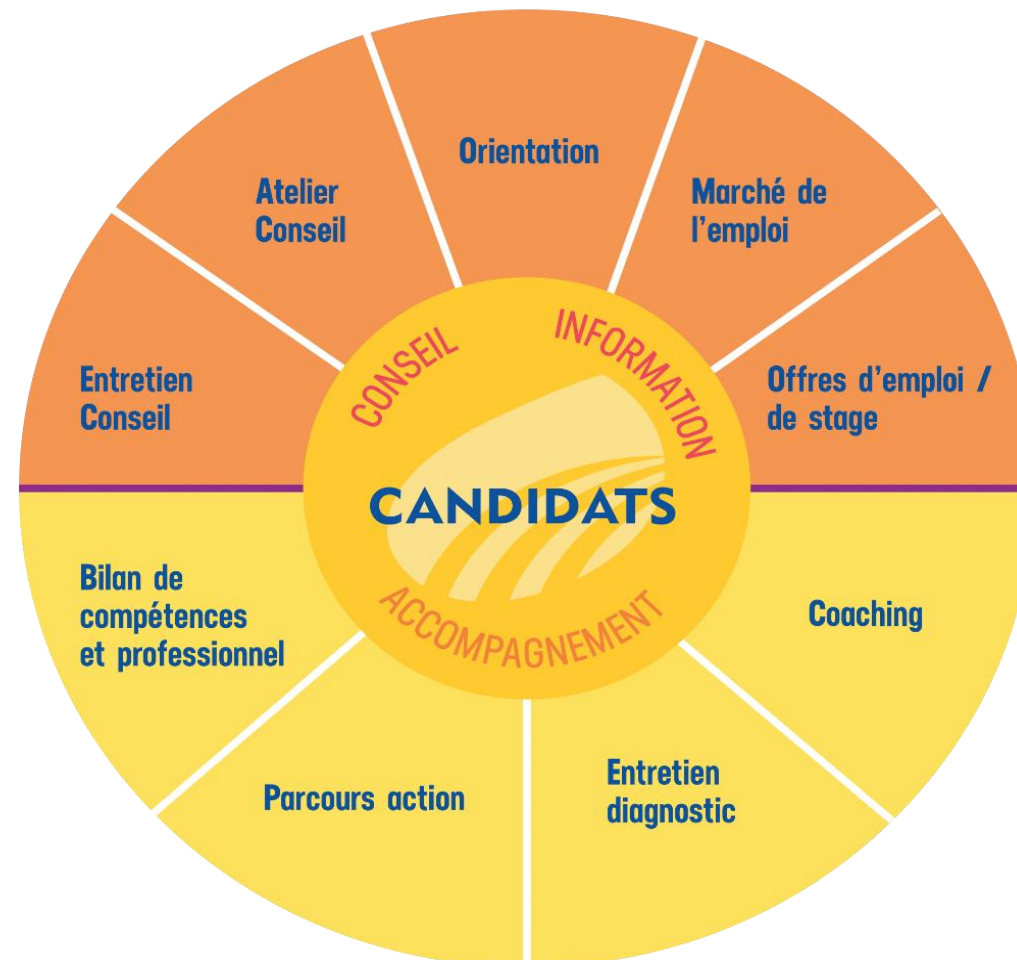


# L'accompagnement des organismes de formation





## L'accompagnement des candidats





# Le secteur agricole, agroalimentaire et de l'environnement



## LES FILIERES DU SECTEUR

Facteurs de croissance, d'emplois et de localisation d'activités économiques dans les territoires, les filières Agricoles, Agroalimentaires et Environnementales constituent un atout majeur pour la France. La diversité de leurs productions et de leurs activités est trop souvent méconnue. L'APECITA vous propose son éclairage sur les formations et les métiers qui font vivre ces filières.



**HORTICULTURE**



**GRANDES CULTURES**



**DÉVELOPPEMENT RURAL**



**ÉQUINE**



**PRODUCTIONS ANIMALES**



**VIGNE ET VIN**



**AGROALIMENTAIRE**



**FORÊT**



**ENVIRONNEMENT**



**PAYSAGE**



**AGROFOURNITURE /  
AGROÉQUIPEMENT**



**AQUACULTURE**





# Une diversité d'entreprises... l'emploi agri/agro

## Commerce et distribution

- ▶ Négoce / Coopérative
- ▶ Libre Service Agricole / Jardinerie
- ▶ Produits alimentaires

## Banques, assurances

## Entreprises/Exploitations

- ▶ Grandes cultures
- ▶ Productions animales
- ▶ Horticulture / Pépinières
- ▶ Viticulture
- ▶ Paysage / Forêt
- ▶ Agroalimentaire

## Organismes de conseils, de contrôle, de certification...

## Etablissements publics/parapublics

- ▶ Organisme de recherche (INRA, IRSTEA,...)
- ▶ DDT / DDPP / DRAAF
- ▶ Communauté de communes
- ▶ Collectivité territoriale

## Agrofourniture

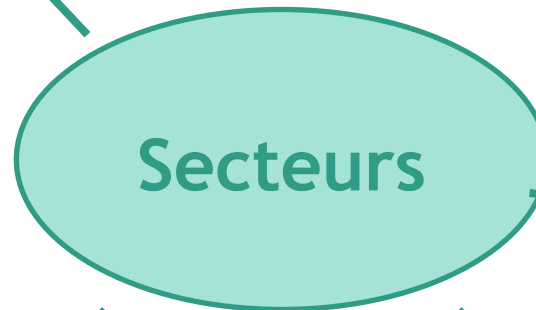
- ▶ Semences, engrais, amendements
- ▶ Protection des plantes
- ▶ Agroéquipement / Machinisme
- ▶ Insémination et reproduction

## Organisations Professionnelles Agricoles

- ▶ Chambres d'agriculture
- ▶ Centres de gestion
- ▶ Instituts techniques
- ▶ Associations ou fédérations agricoles

## Formation / insertion

- ▶ Ets de formation publics/privés
- ▶ Ets spécialisés
- ▶ Associations d'insertion





## Une diversité de métiers...

### CONSEIL / ANIMATION / DEVELOPPEMENT AGRI

- ▶ Conseiller agricole / technique
- ▶ Animateur filière / syndical / OPA
- ▶ Conseiller d'entreprise / de gestion
- ▶ Technicien d'élevage
- ▶ Technicien création génétique
- ▶ Contrôleur laitier...

### RECHERCHE / INNOVATION / EXPERIMENTATION

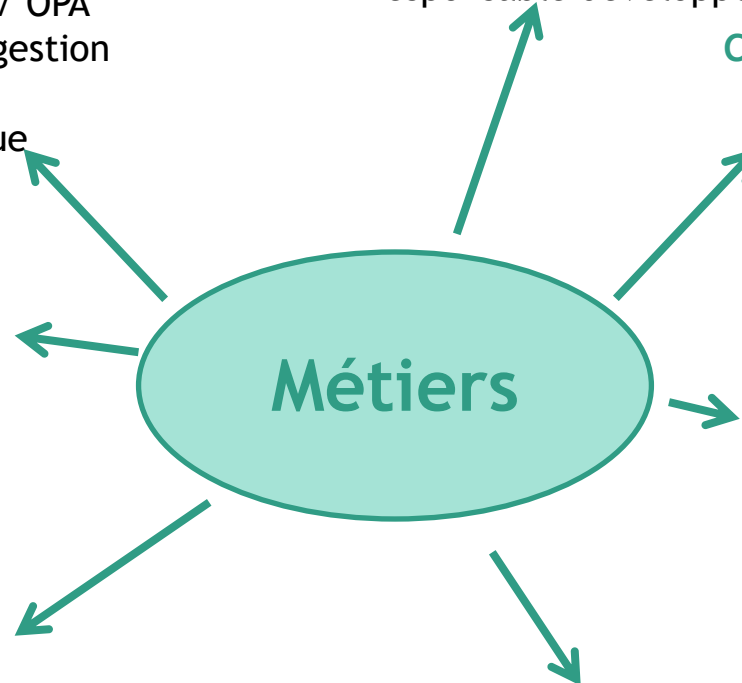
- ▶ Technicien / Responsable expérimentation
- ▶ Chargé de projet / d'études
- ▶ Ingénieur / Technicien de recherche
- ▶ Responsable développement...

### COMMERCE / MARKETING / DISTRIBUTION

- ▶ Technico-commercial
- ▶ Magasinier/Vendeur sédentaire
- ▶ Conseiller clientèle marché agricole
- ▶ Chef de rayon / de dépôt
- ▶ Acheteur / Trader matières premières
- ▶ Attaché commercial import/export...

### CONTRÔLE / QUALITE

- ▶ Agréeur fruits et légumes
- ▶ Auditeur/Contrôleur qualité
- ▶ Certificateur
- ▶ Technicien / Responsable labo...



Métiers

### ENSEIGNEMENT / FORMATION

- ▶ Encadrant technique
- ▶ Formateur / Enseignant
- ▶ Ingénierie de formation

### PRODUCTION / MAINTENANCE / LOGISTIQUE

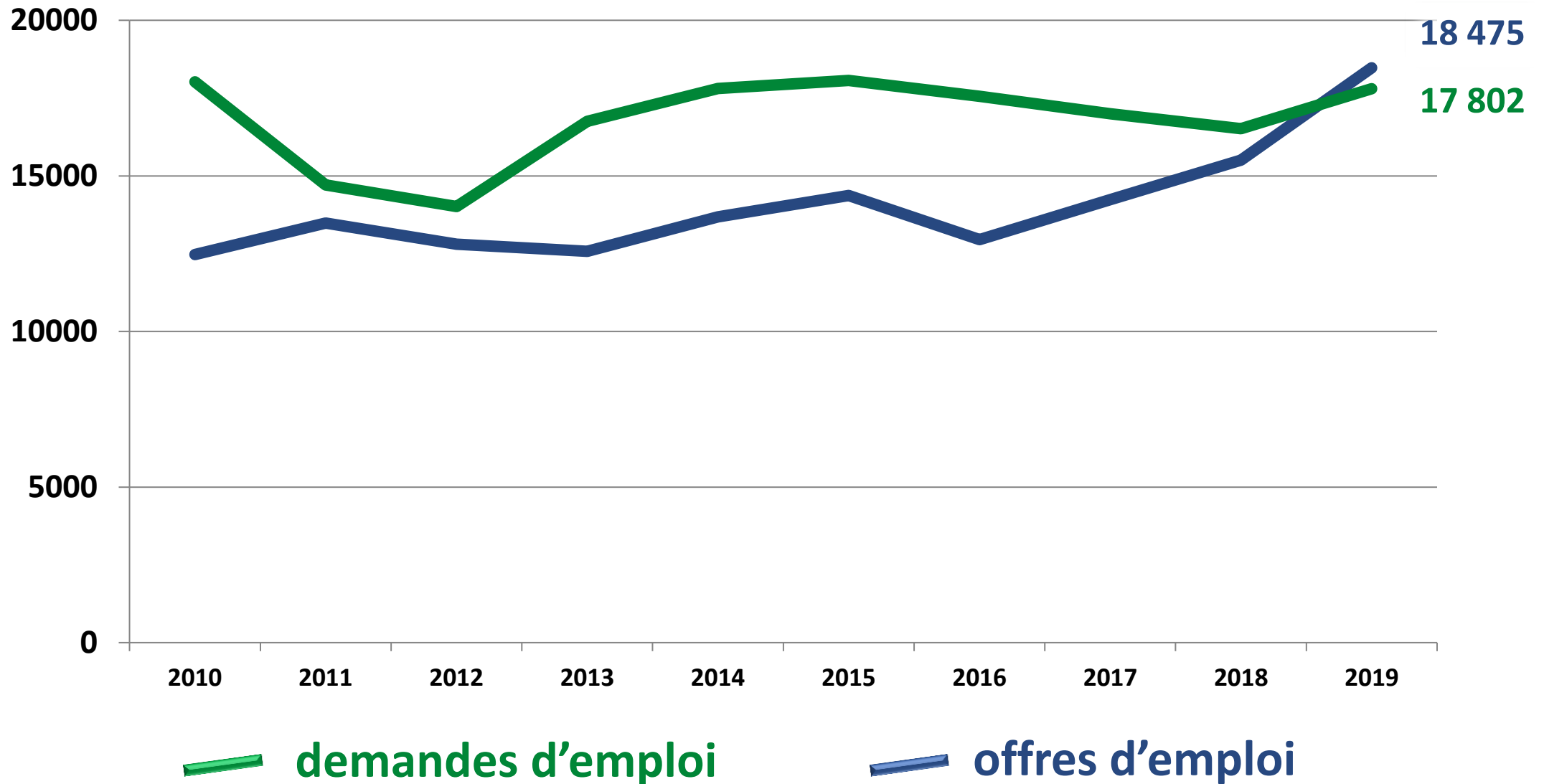
- ▶ Ouvrier / Second / Adjoint d'exploitation
- ▶ Chef de culture / Responsable d'élevage
- ▶ Tractoriste / Chauffeur agricole
- ▶ Technicien de maintenance
- ▶ Responsable logistique...

### ADMINISTRATION / GESTION / ECONOMIE / FINANCE

- ▶ Comptable / Analyste financier
- ▶ Informaticien
- ▶ Fiscaliste / Juriste
- ▶ Gestionnaire PAC / Contrôleur de gestion
- ▶ Conseiller bancaire...



## 2019 : Plus d'offres que de candidats



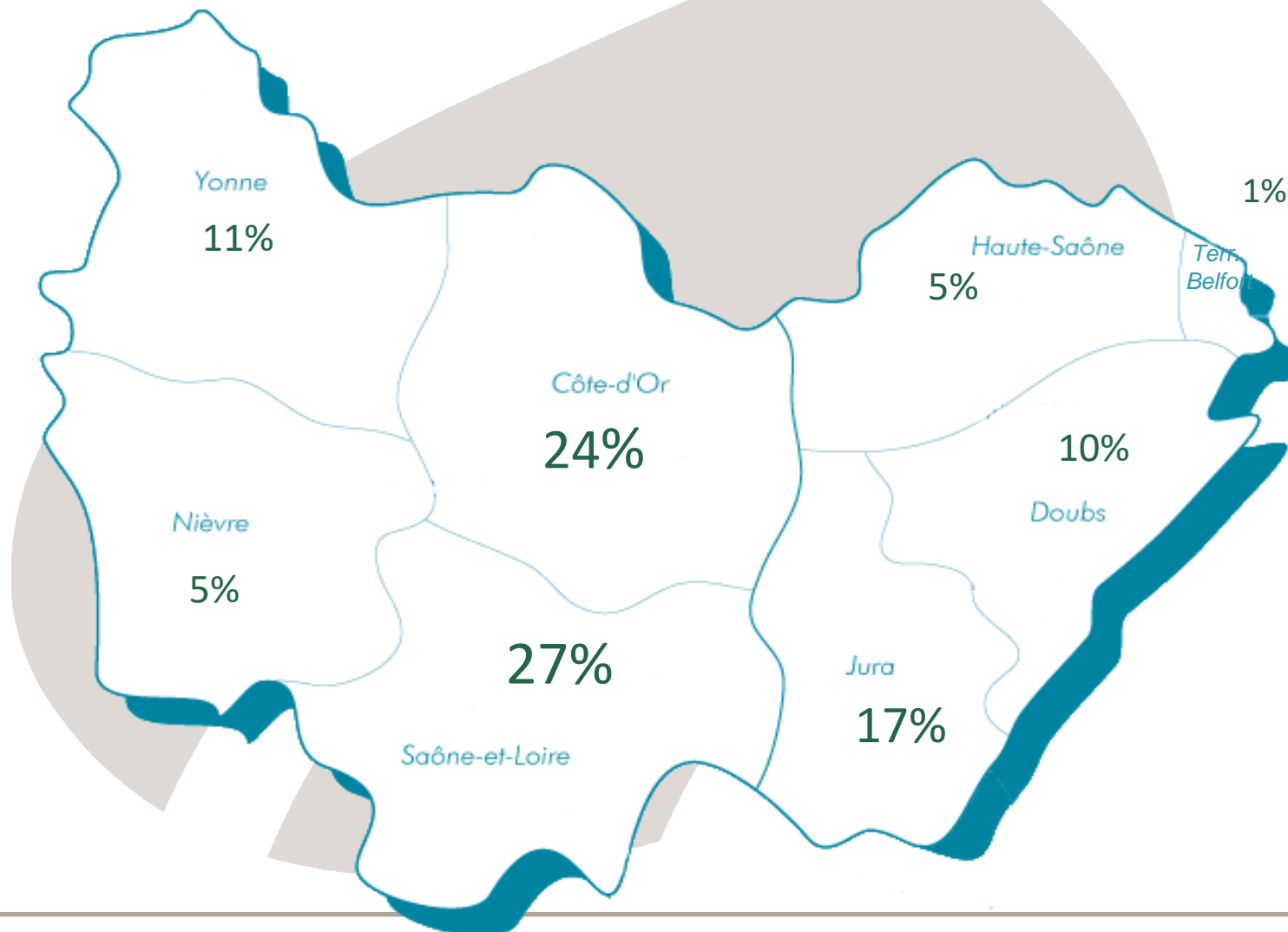


# L'année 2020 en Bourgogne Franche-Comté

<b>Nombre d'offres diffusées</b>	<b>464</b>
Nombre de candidats inscrits	729



## Offres d'emploi 2020 : Des disparités sur le territoire BFC





# Répartition des offres d'emploi par fonctions

Recherche, expérimentation Commerce, export, marketing



23%



18%



Conseil,  
Animation

17%



Production agricole,  
IAA et espaces verts

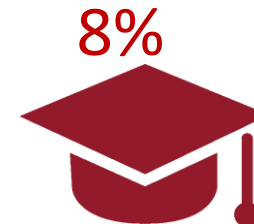
26%



3%

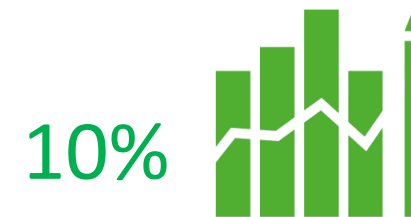


Direction  
générale



8%

Enseigne  
ment  
Formation



10%

Métiers  
Support

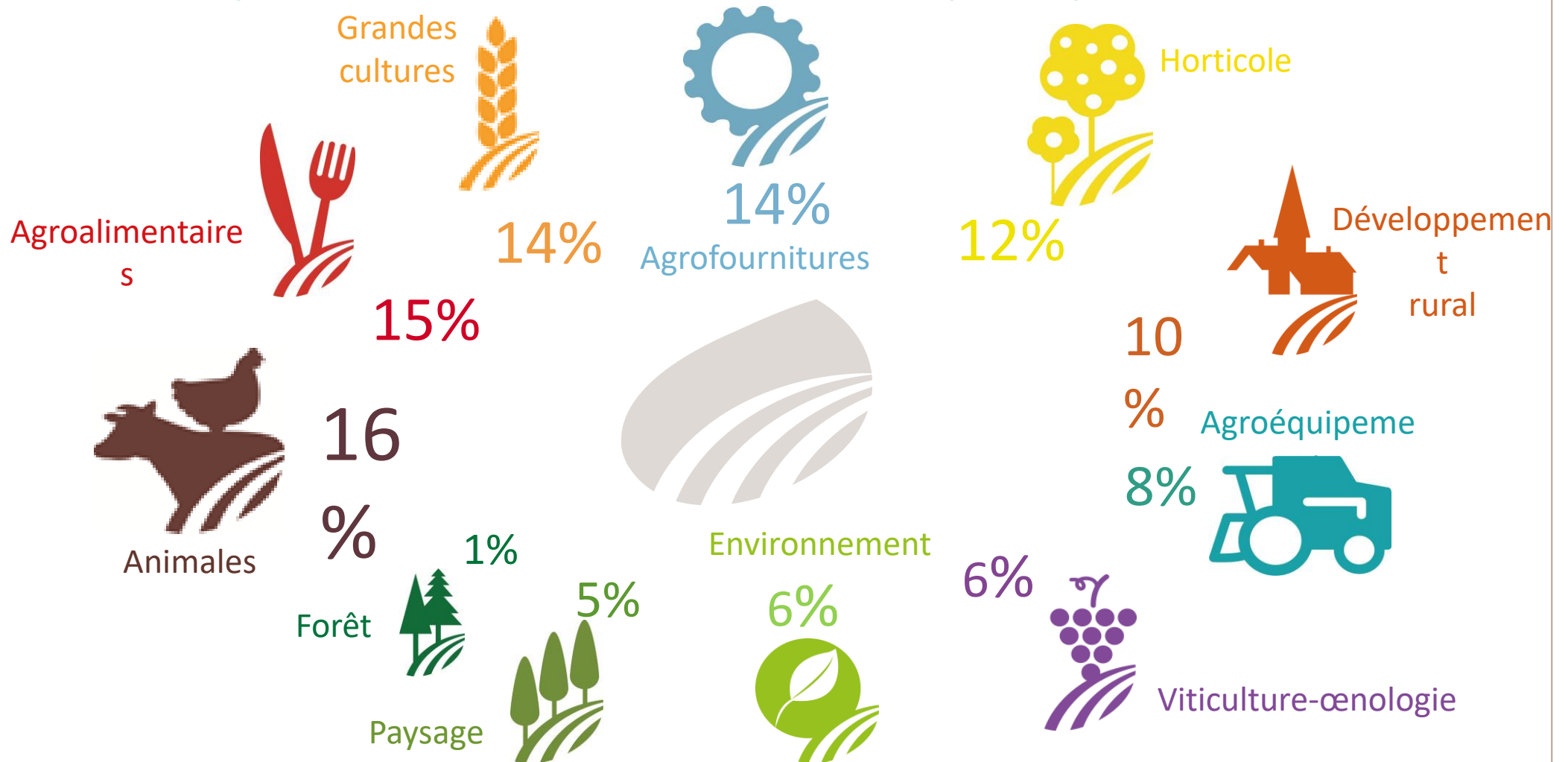
8%



Contrôle,  
certification,  
hygiène,  
qualité



## Répartition des offres d'emploi par filières





## CDI : plus de la moitié des offres

42% de CDD

52% de CDI



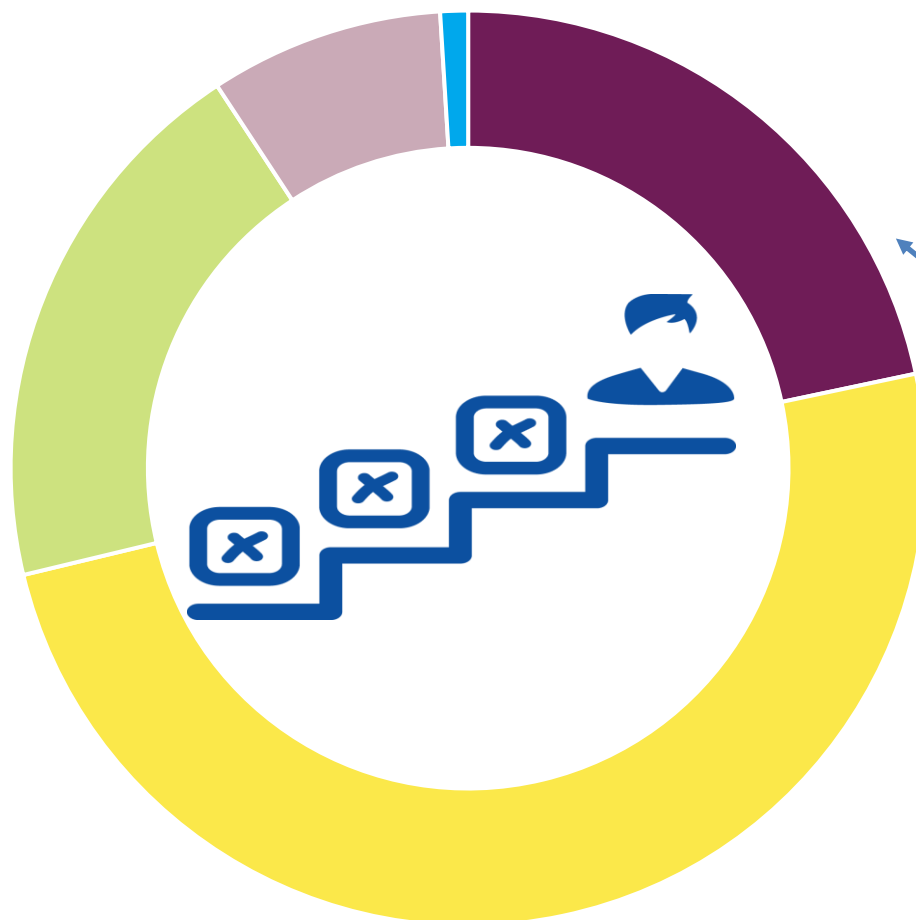




## Les débutants ont leur chance

45% des offres avec expérience indifférente

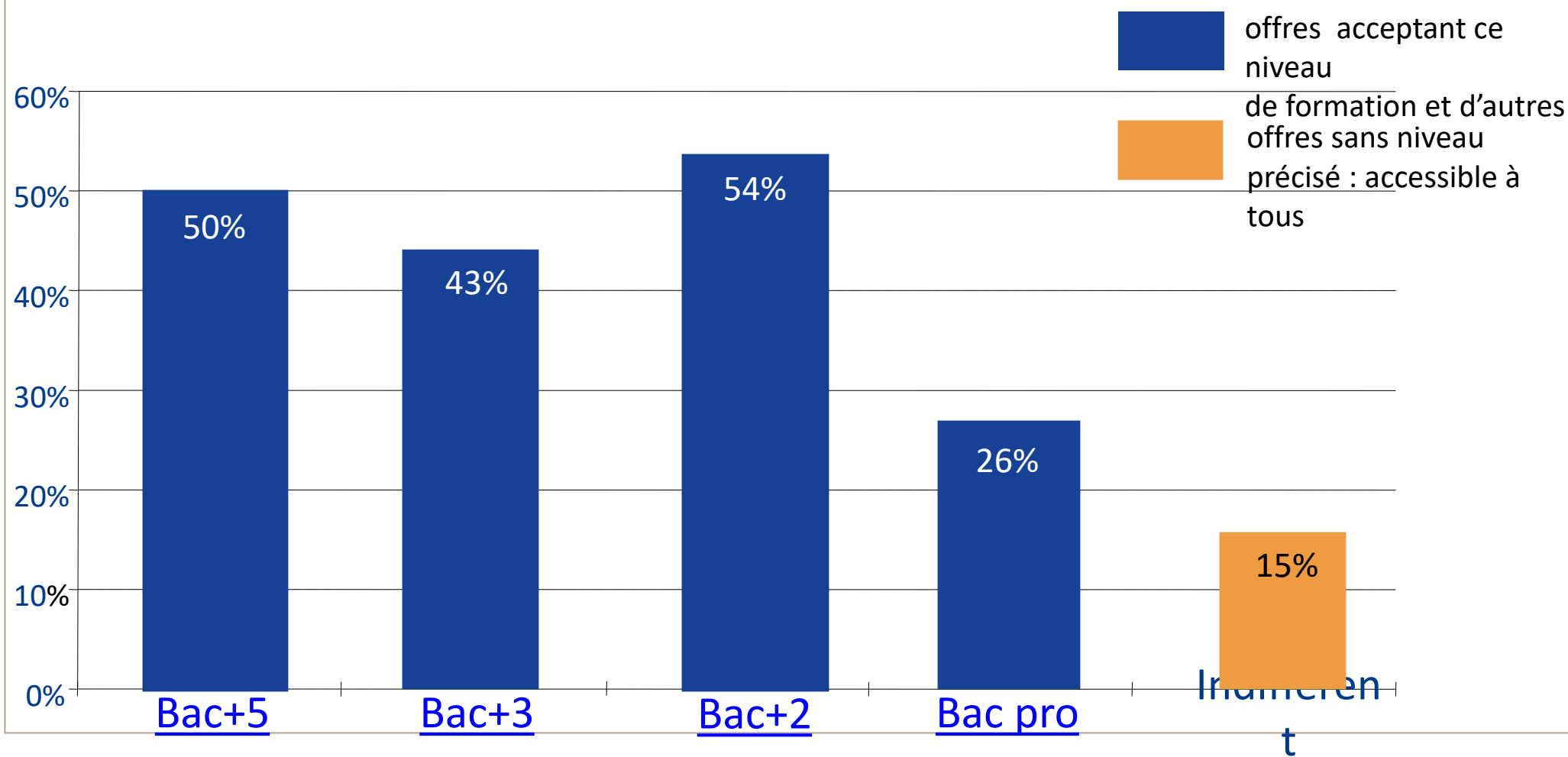
- Moins de 1 an
- 1 à 3 ans
- 3 à 5 ans
- 5 à 10 ans
- 10 ans et plus



72% des offres sont accessibles avec moins de 3 ans d'expérience



## Des offres pour tous niveaux de formation





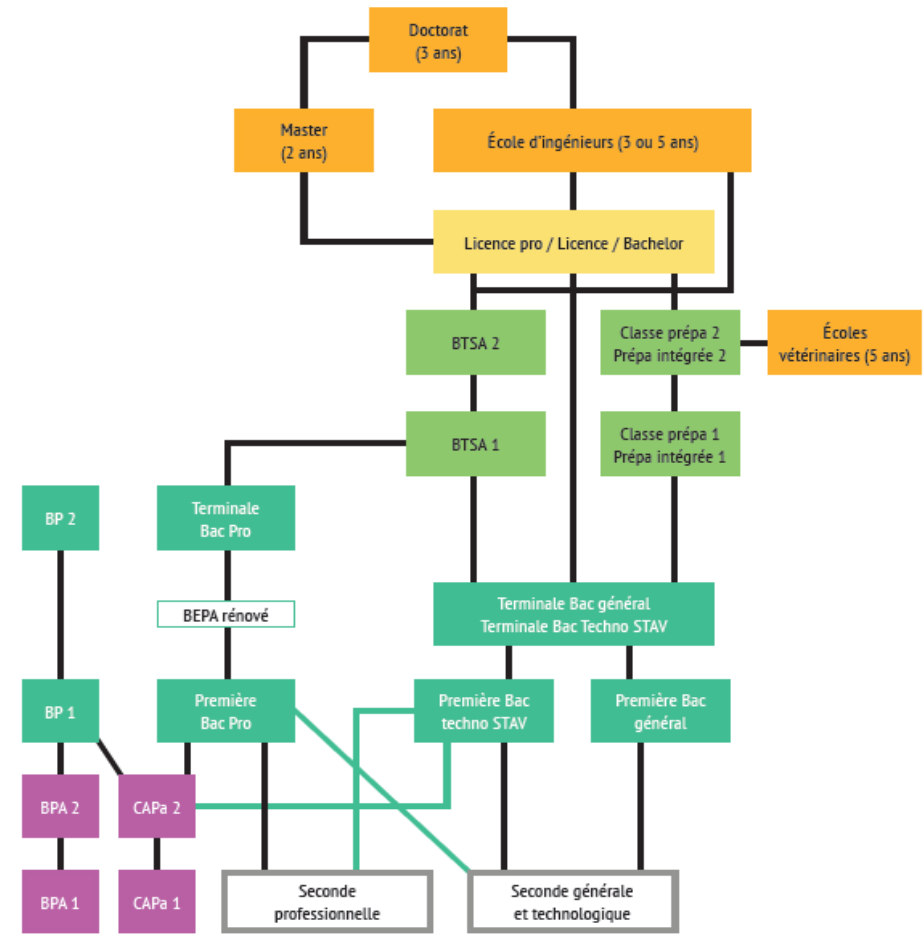
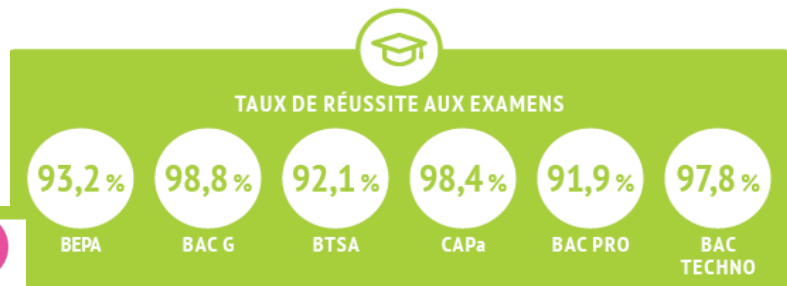
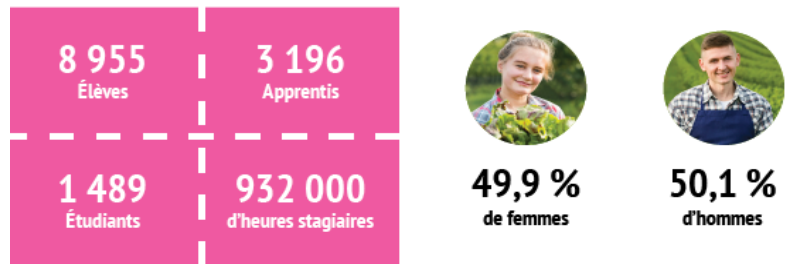
## L'ENSEIGNEMENT AGRICOLE EN BOURGOGNE-FRANCHE-COMTÉ, C'EST QUOI ?



**QUELLES VOIES DE FORMATION ?**

- Formation initiale **scolaire**
- Formation initiale par **apprentissage**
- Formation professionnelle **continue**

Des modalités de formation ouverte à **distance** (FOAD) sont proposées.



**apecita** l'emploi agri/agro

— Itinéraire classique  
— Itinéraire sous conditions

- Niveau 3
- Niveau 4
- Niveau 5
- Niveau 6
- Niveau 7 et 8

