

# Baromètre



## IMPACT COVID-19

### ÉCONOMIE

### EMPLOI

### FORMATION

### Bourgogne-Franche-Comté



# BAROMÈTRE IMPACT COVID-19

## ÉCONOMIE, EMPLOI, FORMATION EN BOURGOGNE-FRANCHE-COMTÉ

Fruit d'un partenariat entre la Direccte, la Région, l'Insee, les Urssaf, l'AER BFC et Emfor, la Cellule régionale fournit trimestriellement aux acteurs régionaux une sélection d'indicateurs quantitatifs et d'informations qualitatives, afin de suivre l'impact du Covid sur l'économie, l'emploi et la formation.

Ce Baromètre trimestriel propose une trentaine d'indicateurs permettant d'appréhender les effets de la crise sanitaire en Bourgogne-Franche-Comté et des liens vers les notes de conjoncture ou autres travaux des partenaires pour des détails complémentaires.

Au-delà des données chiffrées, ce Baromètre est enrichi de zooms qualitatifs, variables chaque trimestre, pour éclairer la situation d'un secteur d'activité, d'un territoire ou d'un dispositif.

Création réalisation Emfor Bourgogne-Franche-Comté





# SOMMAIRE

## Indicateurs

[Activité](#)

[Aides aux entreprises et salariés](#)

[Activité partielle](#)

[Emploi](#)

[Marché du travail](#)

[Formation](#)

[Situation des jeunes](#)

## Zooms

[Impact de la crise sur le tourisme](#)

[Impact de la crise sur l'agro-alimentaire](#)

[Impact de la crise sur l'apprentissage dans le secteur du Btp](#)

## Sources des données utilisées



# INDICATEURS

Sources détaillées en fin de document

Activité	Période	Nombre	Évolution		Référence au 31/12/2019
			M-1	T-1 sur 1 an	
Créations d'entreprises - y compris micro-entrepreneurs	2 <sup>e</sup> T 2020	4 722	-	-10,8 %	6 015
Ouvertures de procédures de défaillances d'entreprises	2 <sup>e</sup> T 2020	237	-	-51,2 %	515
Emplois menacés	2 <sup>e</sup> T 2020	938	-	-36,1 %	839
Taux d'utilisation des capacités de production dans l'industrie	09/2020	72,0 %	-5,4 points	-2,3 points	71,9 %



En savoir plus



En savoir plus

Aides aux entreprises et salariés	Période	Nombre	Évolution		Référence au 31/12/2019
			M-1	T-1 sur 1 an	
Demandes d'indemnisation	09/2020	2 830	-39,3 %	-92,4 %	(évol. mars-sept. 2020)
Salariés concernés par les demandes d'indemnisation	09/2020	12 870	-36,9 %	-94,8 %	(évol. mars-sept. 2020)
Montant total des Prêts garantis par l'État	02/10/2020	3 223,6 M€			
dont Industrie		26,1 %			
dont Commerce		26,0 %			
dont Construction		9,9 %			
Nombre d'aides des Prêts garantis par l'État	02/10/2020	22 063			
Entreprises bénéficiant du Fonds de solidarité	23/10/2020	56 243			
Montant des aides du Fonds de solidarité	23/10/2020	185,8 M€			
dont Hébergement restauration		17,6 %			
dont Commerce		17,4 %			
dont Construction		11,4 %			
Nombre d'aides du Fonds de solidarité	23/10/2020	138 063			

# INDICATEURS

Sources détaillées en fin de document

## Activité partielle

	Période	Nombre	Évolution		Référence	
			m-1	T-1	sur 1 an	au 31/12/2019
Heures consommées	1 <sup>er</sup> T 2020	10 383 423			+10 145 984	
dont Agriculture		36 619			+37 298	
dont Industrie		2 393 717			+2 221 118	
dont Construction		1 358 414			+1 341 246	
dont Commerce		2 099 178			+2 090 072	
dont Services		4 481 270			+4 444 024	
Établissements ayant consommé des heures	1 <sup>er</sup> T 2020	35 536			+35 195	
Salariés concernés	1 <sup>er</sup> T 2020	79 243			+76 768	
Taux d'utilisation du chômage partiel	2 <sup>e</sup> T 2020	10,9 %		+9 pts	+10,8 pts	0,1 %



En savoir plus

# INDICATEURS

Sources détaillées en fin de document

Emploi	Période	Nombre	Évolution		Référence au 31/12/2019
			M-1	T-1 sur 1 an	
Emploi salarié total, dont intérim	2 <sup>e</sup> T 2020	938 000	-0,9 %	-3,1 %	969 900
dont Agriculture		16 400	-0,6 %	+1,1 %	16 900
dont Industrie		166 300	-1,0 %	-2,3 %	168 800
dont Construction		50 300	-0,4 %	-0,4 %	50 600
dont Commerce-réparation automobile		120 400	-0,6 %	-0,8 %	121 800
dont Services marchands hors intérim		225 500	-2,6 %	-3,7 %	235 400
dont Intérim		25 100	+10,0 %	-35,9 %	38 800
Intérimaires selon l'établissement utilisateur	2 <sup>e</sup> T 2020	25 510	+8,0 %	-35,8 %	39 020
dont Industrie		11 007	-0,6 %	-46,7 %	19 980
dont Construction		3 581	+113,4 %	-29,0 %	4 700
dont Services		10 263	+0,7 %	-21,3 %	11 270
Travailleurs frontaliers	1 <sup>er</sup> T 2020	38 063	+1,6 %	+5,9 %	37 466
Déclarations préalables à l'emploi	2 <sup>e</sup> T 2020	98 556	-46,7 %	-48,2 %	190 886
dont contrats à durée indéterminée		16 111	-44,9 %	-45,7 %	29 613
dont contrats à durée déterminée >1 mois		21 232	-37,0 %	-40,1 %	35 231
dont contrats à durée déterminée <1 mois		61 213	-49,8 %	-51,0 %	126 042



En savoir plus



En savoir plus

# INDICATEURS

Sources détaillées en fin de document

## Marché du travail

	Période	Nombre	Évolution		Référence au 31/12/2019
			M-1	T-1 sur 1 an	
Demandeurs d'emploi en fin de mois cat A	2 <sup>e</sup> T 2020	151 610	+27,9 %	+22,6 %	121 220
Demandeurs d'emploi en fin de mois cat A,B,C	2 <sup>e</sup> T 2020	223 240	+6,7 %	+3,4 %	210 940
Demandeurs d'emploi en fin de mois A jeunes < 25 ans	2 <sup>e</sup> T 2020	24 390	+39,5 %	+33,9 %	17 990
Demandeurs d'emploi en fin de mois ABC jeunes < 25 ans	2 <sup>e</sup> T 2020	33 290	+14,2 %	+9,4 %	29 180
Nombre d'offres collectées par Pôle emploi	2 <sup>e</sup> T 2020	15 460	-34,8 %	-50,2 %	25 520
Entrées à Pôle emploi	2 <sup>e</sup> T 2020	18 410	-12,7 %	-9,8 %	19 780
dont fin de contrat	2 <sup>e</sup> T 2020	4 210	+8,5 %	+12,9 %	3 550
dont fin de mission intérim	2 <sup>e</sup> T 2020	2 100	-8,3 %	+25,7 %	1 480
dont licenciement économique	2 <sup>e</sup> T 2020	420	+7,7 %	+31,3 %	340



En savoir plus

# INDICATEURS

Sources détaillées en fin de document

## Formation

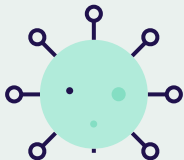
	Période	Nombre	Évolution		Référence au 31/12/2019
			M-1	T-1 sur 1 an	
Entrées en formation dans le dispositif amont de la qualification	3 <sup>e</sup> T 2020	2 723		-18,9 %	4 535
dont part de jeunes <26 ans		38 %			
Entrées en formation dans le programme qualifiant	3 <sup>e</sup> T 2020	4 734		+1,5 %	6 686
dont part de jeunes <26 ans		34 %			
Entrées en formation en École de la 2 <sup>e</sup> chance	3 <sup>e</sup> T 2020	264		-37,4 %	574
dont part de jeunes <26 ans		96 %			
Dossiers de transition professionnelle financés	3 <sup>e</sup> T 2020	268	+201,1 %	-25,1 %	205
dont projet hors entreprise		89,5 %	-5,2 pts	-5,5 pts	92 %

## Situation des jeunes

	Période	Nombre	Évolution		Référence au 31/12/2019
			M-1	T-1 sur 1 an	
Jeunes accueillis pour la première fois dans une Mission locale	3 <sup>e</sup> T 2020	11 794	+86,6 %	-4,7 %	16 934
dont jeunes NEET'S		8 905	+96,6 %	-4,2 %	12 607
dont jeunes diplômés de niveau Cap ou plus		6 591	+105,2 %	-0,4 %	9 148
Jeunes en demande d'insertion	3 <sup>e</sup> T 2020	27 122	+8,8 %	+6,8 %	26 330
dont jeunes diplômés de niveau Cap ou plus		15 241	+11,2 %	+8,4 %	14 573

données provisoires





## IMPACTS DE LA CRISE SUR LE TOURISME

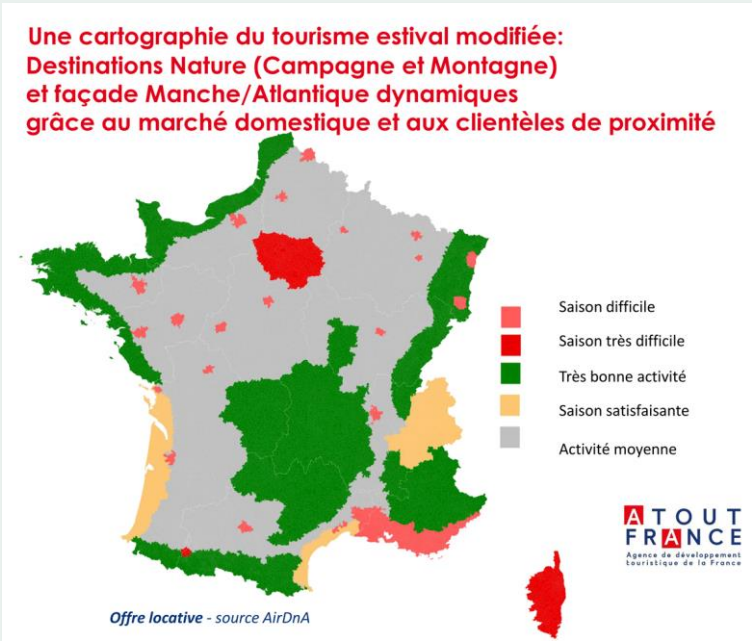
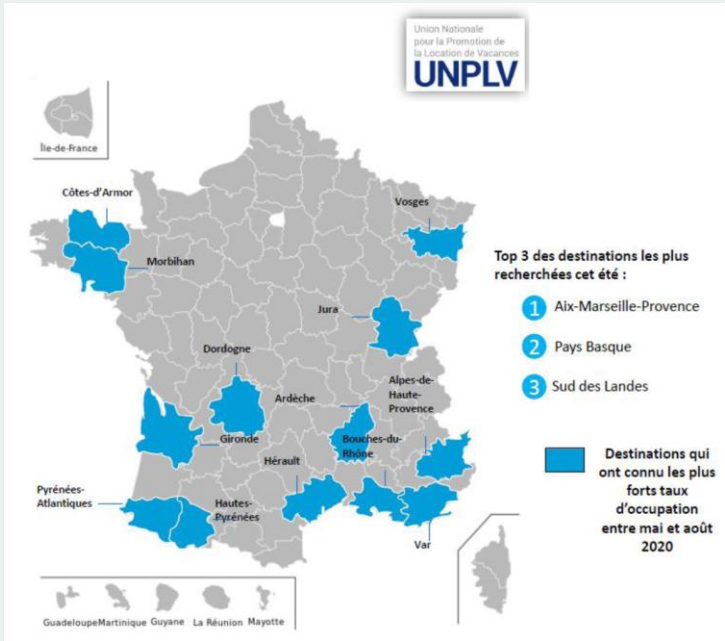
En France : bilan au 04/09/2020

- Un bilan contrasté
- Une résilience globale du secteur touristique à l'été 2020 grâce à la solidité du marché domestique et bonne tenue de certains marchés européens (Belgique, Pays-Bas)
- Une situation contrastée selon les destinations et le positionnement marketing
- Un bilan meilleur en France qu'en Italie et en Espagne
- Une situation difficile à Paris-Ile-de-France et les grandes villes, en Outre-mer, à Lourdes et en Corse, et pour les acteurs de l'événementiel
- De fortes inquiétudes pour l'arrière-saison et la saison hiver 2020-2021

Source Atout France - Comité de filière touristique :  
point de situation - saison touristique estivale en France



## IMPACTS DE LA CRISE SUR LE TOURISME



## IMPACTS DE LA CRISE SUR LE TOURISME

### En Bourgogne-Franche-Comté : résultats d'une enquête au 27/08/2020

Après un printemps à l'arrêt, une très grande proportion de prestataires a rouvert cet été.

La fréquentation globale de juillet et août 2020 est meilleure que celle de 2019.

La fréquentation française, en particulier celle de proximité est en hausse en juillet et en août par rapport à 2019 pour plus de 42% des répondants.

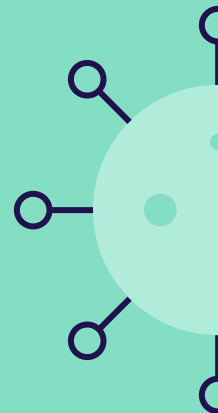
À l'inverse, et sans surprise, la fréquentation étrangère recule très sensiblement.

Plus de 7 prestataires sur 10 notent ce recul. Malgré cette tendance, les étrangers n'ont pas boudé la région, et les clientèles de proximité que sont les Belges, les Néerlandais les Allemands et les Suisses ont été présents sur notre territoire et ont contribué à la réussite des mois de juillet et août, malgré un recul certain.

Les touristes contrôlent toujours leurs dépenses, et celles-ci sont moins élevées aux yeux de 31,2% des prestataires.

La durée des séjours augmente par rapport à 2019.

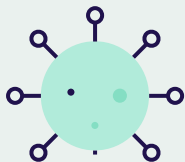
La Bourgogne Franche-Comté est devenue la destination finale de certains touristes, habituellement de passage.



Source Bourgogne-Franche-Comté Tourisme 360°  
La conjoncture touristique en Bourgogne-Franche-Comté :  
l'avis des professionnels au 27 août 2020



En savoir plus



## IMPACTS DE LA CRISE SUR LES INDUSTRIES AGRO-ALIMENTAIRES

L'impact économique de la crise sanitaire est moins important dans les industries agro-alimentaires (IAA) que dans les autres secteurs industriels.

En mars et avril, la production dans les IAA recule mais la baisse est moins marquée que dans l'industrie manufacturière.

En France, elle se replie de 3,1 % en mars et de 7,5 % en avril contre environ 20 % pour chaque mois dans l'industrie manufacturière.

Les établissements sont restés plus fréquemment ouverts et la hausse de la consommation des ménages a limité le repli de la production.

En mai, la production de l'industrie manufacturière rebondit mais plus modérément dans les IAA.

Dans la région, d'après les enquêtes de la Banque de France, la tendance serait la même qu'au niveau national.

Le repli de la production de l'IAA s'explique principalement par la forte baisse de la fabrication de denrées périssables, les autres secteurs ayant mieux résisté.

9 dirigeants d'entreprises sur 10 jugent leur activité comme normale dès le mois de mai contre seulement 56 % dans l'industrie.

En juin 2020, l'activité économique poursuit sa remontée.

Source : AGRESTE - Les industries agro-alimentaires de la région relativement préservées, juillet 2020



## IMPACTS DE LA CRISE SUR LES INDUSTRIES AGRO-ALIMENTAIRES

En Bourgogne-Franche-Comté, l'emploi dans les industries agro-alimentaires résiste mieux que dans les autres secteurs d'activité et qu'au niveau national.

Au 1<sup>er</sup> trimestre 2020, l'emploi salarié se replie de 2,3 % en Bourgogne-Franche-Comté et de 0,7 % hors intérim.

L'emploi salarié dans les IAA continue de progresser légèrement (+0,2 %).

Il s'agit du seul secteur industriel dont les effectifs sont en hausse.

L'emploi salarié dans les IAA résiste mieux dans la région qu'au niveau national où il baisse de 0,3 %.

Le maintien de l'emploi est dû aux hausses enregistrées en Côte-d'Or, dans le Doubs et en Haute-Saône.

Elles contrebalancent la baisse de l'emploi dans le Jura, l'Yonne et le Territoire de Belfort.

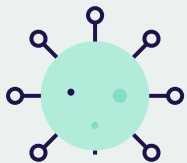
Les effets de cette crise sanitaire sur l'emploi permanent sont pour le moment atténués par le moindre recours à l'intérim et les mesures de soutien mises en place comme l'activité partielle, prêts garantis par l'État, fonds de solidarité...



Source : AGRESTE - Les industries agro-alimentaires de la région relativement préservées, juillet 2020



En savoir plus



## IMPACTS DE LA CRISE SUR L'APPRENTISSAGE DANS LE SECTEUR DU BTP

Les premières remontées du réseau des CFA du BTP indiquent un faible recul des entrées en apprentissage ainsi qu'une baisse des ruptures de contrats. Après la période de confinement et avec les contraintes sanitaires en vigueur contre le Covid-19, les acteurs de la formation professionnelle ont dû repenser l'enseignement technique.

Avec les aides en faveur de l'embauche des jeunes et la convention de partenariat signée entre le CCCA-BTP et l'organisation WorldSkills France pour accroître l'attractivité et l'excellence des métiers du bâtiment, la rentrée 2020 est placée sous le signe de l'apprentissage.

S'il ne dispose pas encore des détails par région, le réseau des CFA du BTP voit déjà se dessiner quelques grandes tendances, plutôt rassurantes, sur les entrées

en apprentissage pour ce mois de septembre marquée par la crise du coronavirus.

A l'échelle nationale, et sachant que les remontées sont encore très parcellaires, le niveau de recrutement enregistrerait un recul inférieur à 5% par rapport à la rentrée 2019. Il y aurait également moins de ruptures de contrats en comparaison aux années précédentes.

Globalement, la situation serait donc, au pire stationnaire, au mieux en amélioration.

Source : [www.batiactu.com](http://www.batiactu.com)

## IMPACTS DE LA CRISE SUR L'APPRENTISSAGE DANS LE SECTEUR DU BTP



En Bourgogne-Franche-Comté, la situation est plutôt satisfaisante au regard du contexte sanitaire et économique.

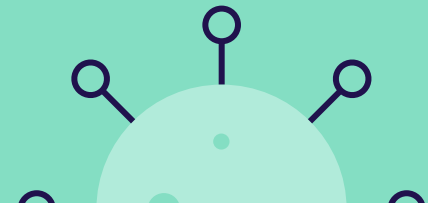
Les trois plus gros opérateurs de la région, à savoir : Bâtiment CFA, le CFA des Travaux Publics et les Compagnons du Devoir ont indiqué à Constructys que les effectifs à la rentrée 2020 étaient corrects voire supérieurs à la rentrée précédente.

Fin octobre 2020, Constructys a traité 1 200 contrats. À cela, s'ajoute un stock de 1 000 contrats à traiter, ce qui représente au total 2 200 contrats.

À titre comparatif, à la rentrée 2019, environ 2 300 contrats d'apprentissage ont été réalisés dans le secteur du bâtiment et des travaux publics.

À noter également, Constructys prévoit de traiter d'autres contrats d'ici la fin de l'année.

Source : Constructys Bourgogne-Franche-Comté – octobre 2020



## SOURCES

## ACTIVITÉ

### Créations d'entreprises

Champ : ensemble des activités marchandes hors agriculture

Source : Insee-Ree (Répertoire des entreprises et des établissements - Sirene)

### Taux d'utilisation des capacités de production dans l'industrie

Source : Banque de France

### Défaillances d'entreprises

#### Emplois menacés

Champ : ouvertures de procédures

Source : Société Altares-Bodacc - Traitement Direccte BFC-Sese



## SOURCES

## AIDES AUX ENTREPRISES ET SALARIÉS

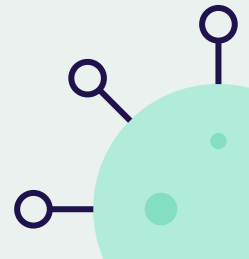
### Demandes d'indemnisation et salariés concernés

Source : Asp-Dgefp-Dares – Extraction du Si Apart

### Prêts garantis par l'État (Pge)

#### Fonds de solidarité

Source : département Etalab de la Direction interministérielle du numérique (Dinum)





## SOURCES

# ACTIVITÉ PARTIELLE

Nombre d'heures consommées par secteur d'activité

Établissements ayant consommé des heures

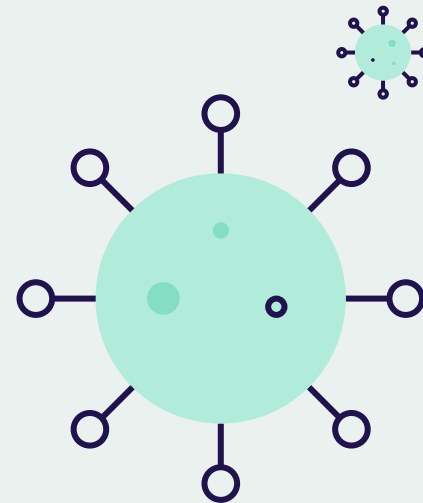
Salariés concernés

Source : Dares-Directe BFC

Taux d'utilisation du chômage partiel

Champ : assiette chômage partiel / (assiette déplafonnée + chômage partiel)

Source : Acof-Urssaf



## SOURCES

## EMPLOI

### Emploi salarié total dont intérim

Source : Insee, estimations d'emploi - estimations trimestrielles AcoSS-Urssaf, Dares, Insee

### Intérimaires selon l'établissement utilisateur

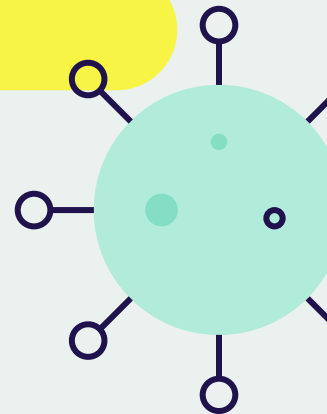
Champ : effectifs intérimaires présents dans les établissements utilisateurs du département, qu'ils résident ou non dans le département  
Source : Dares, Déclaration sociale nominative (Dsn) et fichiers Pôle emploi des déclarations mensuelles des agences d'intérim

### Travailleurs frontaliers

Source : Office fédéral de la statistique (Ofs)

### Déclarations préalables à l'emploi (Dpae)

Champ : régime général, hors intérim  
Source : AcoSS-Urssaf



## SOURCES

## MARCHÉ DU TRAVAIL

### Demandeurs d'emploi

Source : Pôle emploi-Dares, STMT, traitements Dares

### Offres collectées par Pôle emploi

Source Pôle emploi, Fichier des offres d'emploi, Données brutes

### Entrées à Pôle emploi

Source : Pôle emploi



## SOURCES

## FORMATION

### Entrées en formation

Source : Conseil régional de Bourgogne-Franche-Comté

### Dossiers de transition professionnelle financés

Source : Transition Pro Bourgogne-Franche-Comté



## SOURCES

## SITUATION DES JEUNES

### Jeunes accueillis pour la première fois dans une Mission locale

### Jeunes en demande d'insertion

Source : Arml - système d'information i-milo

