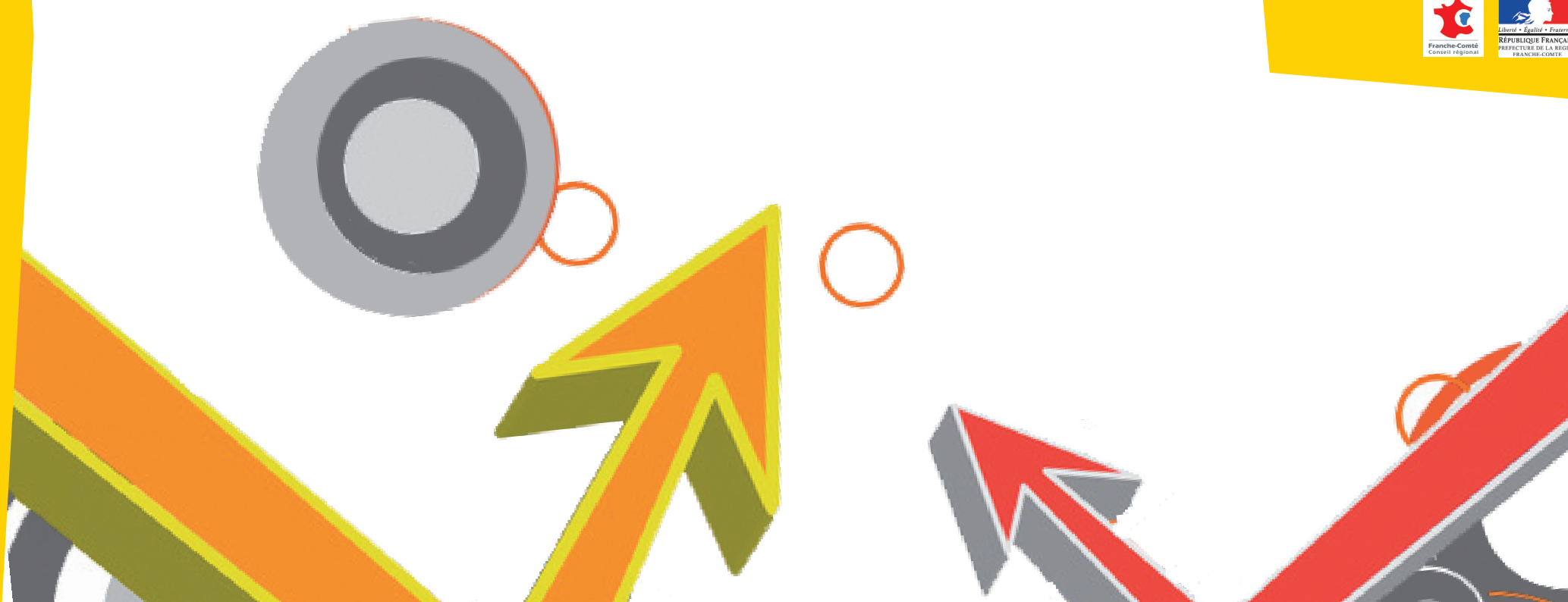




# L'orientation professionnelle des jeunes au cœur des territoires

Dossier thématique • mai 2009

emploi formation insertion  
Franche-Comté





## LES DOSSIERS THÉMATIQUES

En constituant des fonds de ressources spécifiques organisés, ces dossiers offrent une vue d'ensemble d'une problématique définie et proposent des repères pour alimenter les réflexions. Ils permettent d'accéder, pour un sujet donné, à un certain nombre d'informations, de sources et de documents destinés à fournir des clés de compréhension.

Ainsi en présentant une information sélectionnée, pertinente et actualisée, les dossiers thématiques présentent les principaux enjeux et concepts, la législation en vigueur et le rôle des différents acteurs. Ils capitalisent également les expériences, les démarches et les outils.

Outil de diagnostic,  
de prospective,  
d'évaluation et  
d'aide à la décision  
au service des décideurs  
publics sur les champs  
de l'emploi, de la formation,  
de l'insertion et de la lutte  
contre les exclusions,

**Efigip** est un groupement  
d'intérêt public financé  
dans le cadre du contrat de  
projets État-Région 2007-2013.

### Efigip

Espace Lafayette  
8 rue Alfred de Vigny  
25000 Besançon  
tél 03 81 25 52 25  
fax 03 81 25 52 20  
[www.efigip.org](http://www.efigip.org)  
[contact@efigip.org](mailto:contact@efigip.org)



# L'orientation professionnelle des jeunes au cœur des territoires

## SOMMAIRE

>> <u>Préambule</u>	4
>> <u>La connaissance des métiers et la découverte de l'entreprise</u>	6
>> <u>Conjuguer les métiers au féminin</u>	14
>> <u>La relation formation-emploi dans le processus d'orientation</u>	19
>> <u>Le rôle décisif des parents dans le choix d'orientation</u>	27
>> <u>Ce que préconisent les rapports et travaux récents</u>	29
>> <u>Qui travaille sur l'orientation au niveau national ?</u>	35
>> <u>Les structures d'information sur l'orientation professionnelle en région</u>	37
>> <u>Bibliographie</u>	39
>> <u>Glossaire européen</u>	42

### À NOTER

Ce dossier donne une vue d'ensemble de la problématique avec un accent particulier porté sur le territoire régional. La période couverte par la collecte des documents s'étend de janvier 2008 à février 2009.



# Préambule

## Qu'est ce que l'orientation professionnelle ?

*"L'orientation professionnelle se définit comme un ensemble d'activités et de services visant à aider chaque citoyen, à tout âge et à tout moment de sa vie, à prendre des décisions conscientes et réalistes en matière d'éducation, de formation et d'emploi."*

Dico de la Formation continue - Centre Inffo

L'orientation professionnelle peut concerner l'individu tout au long de sa vie. Différents outils et dispositifs mis à sa disposition sont proposés en fonction de son statut et de son parcours.

L'orientation des jeunes qui dépendent du système scolaire relèvera de la politique éducative. Les outils et dispositifs déployés (stage de découverte professionnelle, orientation active...) sont présentés tout au long de ce dossier.

Les jeunes sortis du système scolaire solliciteront des prestations proposées par les Missions locales- Espaces jeunes-Paio. Les jeunes les plus en difficulté pourront par exemple bénéficier d'un accompagnement personnalisé dans le cadre du Civis.

Les salariés qui souhaitent ou qui doivent se reconverter se verront proposer des outils tels que le bilan de compétences. Ils pourront également engager une procédure de Validation des acquis de l'expérience (Vae) ou encore solliciter un Congé individuel de formation (Cif).

Les demandeurs d'emploi peuvent faire appel à un Bilan de compétences approfondi (Bca) pour définir ou réorienter leur projet professionnel et leur parcours vers l'emploi. Ils pourront également suivre des actions d'accompagnement à l'orientation et à l'emploi proposées par différents organismes dans le programme régional préqualifiant.

D'autres actions sont mises en place pour faciliter l'orientation professionnelle de publics spécifiques comme par exemple l'aide au bilan de compétences et d'orientation professionnelle des personnes handicapées ou le Bilan à mi-carrière (Bamc) proposé par l'Afpa dans le cadre du "Plan national d'action concerté pour l'emploi des seniors".

L'orientation se situe à la croisée des logiques individuelles et des contraintes politiques, sociales et économiques.

Elle passe à la fois par la prise en compte des aspirations de l'individu lui permettant de mettre en œuvre son projet professionnel et personnel et par la connaissance des métiers, de la réalité économique des territoires et du monde du travail.

Les professionnels de l'orientation ont un rôle majeur à jouer dans ce processus, mais c'est grâce à un partenariat actif avec les autres acteurs concernés : entreprises, branches professionnelles, parents d'élèves, professeurs, institutionnels, que l'orientation professionnelle prendra tout son sens.

Qu'elles émanent de préconisations issues d'études ou de rapports officiels sur le sujet ou résultent simplement de démarches individuelles, de nombreuses initiatives régionales et nationales voient le jour afin de favoriser la connaissance des métiers, des territoires et du monde du travail.

Elles peuvent aussi bien concerner le public en recherche d'orientation que les professionnels de l'orientation qui ont un besoin constant de mettre à jour leurs connaissances.

## SOMMAIRE

- >> [Préambule](#)
- >> [La connaissance des métiers et la découverte de l'entreprise](#)
- >> [Conjuguer les métiers au féminin](#)
- >> [La relation formation-emploi dans le processus d'orientation](#)
- >> [Le rôle décisif des parents dans le choix d'orientation](#)
- >> [Ce que préconisent les rapports et travaux récents](#)
- >> [Qui travaille sur l'orientation au niveau national ?](#)
- >> [Les structures d'information sur l'orientation professionnelle en région](#)
- >> [Bibliographie](#)
- >> [Glossaire européen](#)



# L'orientation professionnelle des jeunes au cœur des territoires

Ce dossier porte un regard sur l'orientation professionnelle des jeunes avec un accent particulier sur les actions menées en Franche-Comté présentées au fil des différentes parties.

Sont abordés successivement les thèmes de la connaissance et de la valorisation des métiers, de la découverte de l'entreprise et de l'accès du public féminin aux métiers traditionnellement masculins.

Une partie questionne la relation formation-emploi dans le processus d'orientation ainsi que l'accessibilité de l'information socio-économique dans les territoires et sa lisibilité.

Place est ensuite donnée aux débats à travers la présentation :

- de 2 blogs qui donnent la parole aux internautes pour faire part de leurs remarques, idées, interrogations sur le sujet,
- des principales préconisations issues de rapports et travaux récents sur l'orientation professionnelle.

Un dernier volet décline les principaux acteurs de l'orientation au niveau régional et national, et les missions qui leur sont rattachées.

## SOMMAIRE

- >> [Préambule](#)
- >> [La connaissance des métiers et la découverte de l'entreprise](#)
- >> [Conjuguer les métiers au féminin](#)
- >> [La relation formation-emploi dans le processus d'orientation](#)
- >> [Le rôle décisif des parents dans le choix d'orientation](#)
- >> [Ce que préconisent les rapports et travaux récents](#)
- >> [Qui travaille sur l'orientation au niveau national ?](#)
- >> [Les structures d'information sur l'orientation professionnelle en région](#)
- >> [Bibliographie](#)
- >> [Glossaire européen](#)

# La connaissance des métiers et la découverte de l'entreprise



Le processus d'orientation professionnelle n'est pas ponctuel. Il résulte d'une connaissance de soi et de ses centres d'intérêt et d'une suite de choix, d'expériences vécues dans le monde de l'école et du travail. L'orientation passe ainsi par une information exploratoire sur les filières, les métiers et le monde du travail que ce soit à travers des forums, des manifestations, des contacts avec des professionnels ou encore par différents outils et supports (portail d'information, vidéos...)

Des dispositifs sont mis en place dans les établissements scolaires à destination des professionnels de l'orientation, des professeurs et des jeunes afin de faciliter la connaissance des métiers et du monde de l'entreprise. Les branches professionnelles développent des outils pour valoriser leurs métiers et briser certains préjugés. Des partenariats se développent entre les établissements scolaires et le monde professionnel.

## Pour en savoir plus...

- >> [Une sélection d'articles pour introduire la notion de connaissance des métiers et de découverte professionnelle](#)
- >> [Les dispositifs mis en place pour favoriser l'orientation et la découverte des métiers](#)
- >> Une sélection d'outils d'aide à l'orientation et de découverte et de valorisation des métiers
  - [En Franche-Comté](#)
  - [Au niveau national](#)
- >> Les actions en faveur de la découverte des métiers et de l'entreprise
  - [En Franche-Comté](#)
  - [Au niveau national](#)

## SOMMAIRE

- >> [Préambule](#)
- >> [La connaissance des métiers et la découverte de l'entreprise](#)
- >> [Conjuguer les métiers au féminin](#)
- >> [La relation formation-emploi dans le processus d'orientation](#)
- >> [Le rôle décisif des parents dans le choix d'orientation](#)
- >> [Ce que préconisent les rapports et travaux récents](#)
- >> [Qui travaille sur l'orientation au niveau national ?](#)
- >> [Les structures d'information sur l'orientation professionnelle en région](#)
- >> [Bibliographie](#)
- >> [Glossaire européen](#)

# La connaissance des métiers et la découverte de l'entreprise

## Une sélection d'articles pour introduire la notion de connaissance des métiers et de découverte professionnelle

### Pour faire connaître les métiers, connaître l'entreprise...

L'auteur de cet article est chargé de mission à l'académie de Créteil, il travaille sur les relations entre l'école et l'entreprise. Sa mission a pour objectif d'aider à la mise en place d'actions de partenariat entre les deux mondes, avec l'idée que pour faire connaître aux élèves le milieu professionnel, rien ne vaut la connaissance directe de l'entreprise par les enseignants et les personnels d'encadrement. De nombreux dispositifs sont mis en place et peuvent aller d'une simple journée de découverte à un stage d'une semaine. Ce stage se déroule sur des sites industriels comme Renault (Cléon) ou Davigel (Dieppe). L'objectif est de suivre l'organisation globale, d'avoir un regard macroscopique, de comprendre ce qui fait que l'entreprise parvient à être efficace et performante.

Extrait de "l'orientation, c'est l'affaire de tous"  
Crdp Amiens, 2007, pp. 119-123

### Construire des dispositifs de découverte du monde professionnel : une question didactique

Selon l'auteur de cet article, parler du travail dans l'école relève de didactique. Il constate que les formes scolaires actuelles de la "découverte professionnelle" prennent peu en compte les contenus envisagés. D'après l'auteur un enseignement efficace relatif au monde professionnel doit passer par la construction d'un dispositif d'acquisition de connaissances spécifiques où est envisagé le lien entre l'activité des élèves et les activités des professionnels.

Extrait de "Activité d'orientation et développement des métiers"  
Éducation permanente n° 171, 2007, pp. 89-104

### Le document d'information sur les métiers : un instrument au service de l'activité en situation d'orientation ?

Une source majeure de difficultés que rencontrent les enseignants et les conseillers d'orientation-psychologues dans leur mission d'information sur les métiers en milieu scolaire réside dans le fait que, malgré son évidence en tant que fait social, la réalité du travail ne se donne pas à voir facilement. Cet article décrit un travail de découverte du métier de secrétaire et la transformation de la fiche métier de l'Onisep "métier du secrétariat" par des élèves de Bep bureautique en vue de

sa transmission à d'autres élèves de la même section. Afin de mieux comprendre le rapport des élèves à l'outil didactique mobilisé, l'article présente deux cas contrastés de reconception de la fiche qui montrent que, sous certaines conditions, au-delà de la connaissance du métier pour autrui, c'est le développement du métier lui-même qui fait l'objet des préoccupations des élèves.

Extrait de "Activité d'orientation et développement des métiers"  
Éducation Permanente n° 171, 2007, pp. 73-88

### Analyse de l'activité professionnelle : connaissance du travail dans l'école et activités des élèves

Cet article rend compte de la manière dont les conseillers d'orientation-psychologues tentent de renouveler leurs pratiques. Le travail empirique, initié dans les classes de 4<sup>e</sup> et de 3<sup>e</sup> d'un collège en zone d'éducation prioritaire, pose la question de la connaissance du monde professionnel par les élèves à partir des méthodes d'auto-confrontation mises au point par l'équipe "clinique de l'activité".

Extrait de "Clinique de l'activité et pouvoir d'agir"  
Éducation permanente n° 146, 2001, pp. 99-114

### Partenaires pour une meilleure connaissance des métiers et du monde du travail

Une part importante de l'élaboration du projet d'orientation des élèves s'appuie sur une connaissance des métiers et du monde du travail. Permettre la découverte de ce monde aux jeunes est donc un des axes du travail des conseillers d'orientation psychologues. Celui-ci nécessite la mise en place d'un partenariat entre les établissements scolaires et le monde économique. A Vénissieux, l'association "Interfaces" a pendant quelques années expérimenté les conditions et la mise en œuvre de ce partenariat.

Éditeur : Espace Formateurs, 2004, pp. 213-216  
Extrait de "Champ contre champ : regards croisés sur des pratiques d'orientation tout au long de la vie" Espace Formateurs 2004, pp. 213-216

## SOMMAIRE

- >> [Préambule](#)
- >> [La connaissance des métiers et la découverte de l'entreprise](#)
- >> [Conjuguer les métiers au féminin](#)
- >> [La relation formation-emploi dans le processus d'orientation](#)
- >> [Le rôle décisif des parents dans le choix d'orientation](#)
- >> [Ce que préconisent les rapports et travaux récents](#)
- >> [Qui travaille sur l'orientation au niveau national ?](#)
- >> [Les structures d'information sur l'orientation professionnelle en région](#)
- >> [Bibliographie](#)
- >> [Glossaire européen](#)

# La connaissance des métiers et la découverte de l'entreprise

## Les dispositifs mis en place pour favoriser l'orientation et la découverte des métiers

### Le parcours de découverte des métiers et des formations

Mis en place à la rentrée 2008 dans les établissements volontaires, ce parcours sera généralisé à la rentrée 2009.

Il s'agit pour chaque élève tout au long de ce cursus dans l'établissement scolaire :

- d'appréhender des métiers différents à tous les niveaux de qualification, relevant de plusieurs champs professionnels, en dehors de tout préjugé sexué ;
- de découvrir les différentes fonctions des entreprises et des administrations ;
- de connaître l'ensemble des voies de formations que lui offre le système éducatif.

Source : Circulaire n° 2008-092 DU 11-7-2008

### Les bureaux d'aide à l'insertion professionnelle (Baip)

Pour rapprocher les entreprises et les universités, la [loi relative aux libertés et responsabilités des universités du 10 août 2007](#) prévoit la création des Bureaux d'aide à l'insertion professionnelle (Baip).

Ils auront pour mission d'impulser une dynamique pour rapprocher les entreprises des universités.

En Franche-Comté, la création du Baip est en cours.

[En savoir plus](#)

L'information et l'aide à l'orientation et l'insertion professionnelle 2006-2007

Source : [Université de Franche-Comté Observatoire de la formation et de la vie étudiante](#)

### La découverte professionnelle en 3<sup>e</sup>

- L'option facultative de [découverte professionnelle](#) (3 h hebdomadaires)

Elle vise à apporter aux élèves une première connaissance du monde professionnel par une découverte des métiers, du milieu professionnel et de l'environnement économique et social.

- **Le module de découverte professionnelle (6 h hebdomadaires)**

Le module de découverte professionnelle concerne plus particulièrement un public d'élèves volontaires, scolairement fragiles, prêts à se mobiliser autour d'un projet de poursuite de formation à l'issue de la classe de 3<sup>e</sup>.

- **L'orientation active**

L'orientation active est une démarche de conseil et d'accompagnement engagée par les universités en direction des futurs bacheliers.

En 2009, le dispositif d'orientation active et de préinscription à l'université est généralisé à tous les lycéens de terminale. Les universités les conseillent et les accompagnent au moment de leurs choix d'orientation (début du second trimestre). L'avis de l'université, purement indicatif, permet de guider le futur étudiant vers la filière qui lui correspond le plus et où il a le plus de chance de réussir.

Source : [Circulaire du 26/01/2009 sur l'orientation active](#)

## SOMMAIRE

- >> [Préambule](#)
- >> [La connaissance des métiers et la découverte de l'entreprise](#)
- >> [Conjuguer les métiers au féminin](#)
- >> [La relation formation-emploi dans le processus d'orientation](#)
- >> [Le rôle décisif des parents dans le choix d'orientation](#)
- >> [Ce que préconisent les rapports et travaux récents](#)
- >> [Qui travaille sur l'orientation au niveau national ?](#)
- >> [Les structures d'information sur l'orientation professionnelle en région](#)
- >> [Bibliographie](#)
- >> [Glossaire européen](#)



# La connaissance des métiers et la découverte de l'entreprise

## Une sélection d'outils d'aide à l'orientation et de découverte et de valorisation des métiers

### En Franche-Comté

#### Le portail régional emploi formation

Créé à l'initiative du Conseil régional de Franche-comté et de l'État, il propose l'accès aux offres d'emploi et de formation en Franche-Comté ainsi qu'une sélection de ressources et de liens pertinents.

#### Le Portail orientation du lycéen (Pol)

Né de la demande des lycéens élus au Conseil académique de la vie lycéenne de l'Académie de Besançon, le Pol regroupe les principales sources d'information disponibles en matière d'orientation.

#### Le Mensuel Topo

Topo est un mensuel régional d'information pratique particulièrement destiné aux jeunes.

Réalisé par le Centre régional d'information jeunesse, il est inséré le jour de sa parution dans L'Est républicain et Le Progrès, il est par ailleurs largement distribué dans les structures travaillant avec les jeunes en région Franche-Comté.

Chaque numéro de Topo consacre une rubrique à l'information sur les métiers à travers des témoignages, des informations pratiques...

[Accéder à la collection](#)

## SOMMAIRE

- >> [Préambule](#)
- >> [La connaissance des métiers et la découverte de l'entreprise](#)
- >> [Conjuguer les métiers au féminin](#)
- >> [La relation formation-emploi dans le processus d'orientation](#)
- >> [Le rôle décisif des parents dans le choix d'orientation](#)
- >> [Ce que préconisent les rapports et travaux récents](#)
- >> [Qui travaille sur l'orientation au niveau national ?](#)
- >> [Les structures d'information sur l'orientation professionnelle en région](#)
- >> [Bibliographie](#)
- >> [Glossaire européen](#)

# La connaissance des métiers et la découverte de l'entreprise

## Une sélection d'outils d'aide à l'orientation et de découverte et de valorisation des métiers

### Au niveau national

#### Le portail d'information en faveur de l'orientation et de l'insertion professionnelle des jeunes, des salariés et des demandeurs d'emploi

L'État, les Régions, les partenaires sociaux et les branches professionnelles ont mis en commun leurs savoirs et leurs ressources pour proposer des fiches sur les métiers et les formations ainsi que toutes les adresses utiles pour accompagner une démarche d'orientation.

#### La campagne de valorisation des métiers de l'artisanat

12 films présentent des témoignages de jeunes qui parlent avec passion du métier qu'ils exercent dans le domaine de l'artisanat.

#### Le train de l'orientation

Composé de 7 wagons thématiques, le train de l'orientation de l'Étudiant réunit des entreprises et des institutions, des établissements de formation en commerce et gestion, des écoles d'ingénieurs, de communication, des écoles artistiques, des universités... Lycéens, étudiants, parents ou enseignants peuvent trouver des réponses à leurs questions grâce à ce salon itinérant qui sillonne la France.

[La vidéo de présentation](#)

#### Le portail de l'Uimm

Confrontées à une vague massive de départs à la retraite, les industries de la métallurgie devront recruter en moyenne 100 000 salariés par an dont 40 000 jeunes.

C'est pourquoi l'Uimm (Union des industries et des métiers de la métallurgie) vient de lancer un portail destiné aux jeunes.

#### La "Manu", une passerelle entre universités et entreprises

Faire tomber les murs qui séparent encore le monde professionnel de l'Université : c'est le défi de l'association "La Manu", lancée le 6 novembre 2008 en présence de Laurent Wauquiez.

En 2009, la "Manu" va s'implanter sur trois pôles universitaires puis deux pôles supplémentaires en 2010, afin d'être présente dès 2012 sur 10 pôles universitaires et d'avoir un impact direct sur 600 000 étudiants. Ces implantations permettront de développer les liens avec les acteurs locaux et de créer de nouveaux partenariats.

#### "Japro", rencontrer des professionnels pour mieux connaître les métiers

Japro est une opération innovante et unique en France créée à l'initiative de Jae (Jeunesse avenir entreprise) en région Rhône-Alpes. Elle permet à des jeunes âgés de 15 à 25 ans et à des professionnels de se rencontrer pour parler "métiers" sur le lieu de travail du professionnel. Les rencontres se déroulent toute l'année, elles concernent 600 métiers dans le Rhône.

## SOMMAIRE

- >> [Préambule](#)
- >> [La connaissance des métiers et la découverte de l'entreprise](#)
- >> [Conjuguer les métiers au féminin](#)
- >> [La relation formation-emploi dans le processus d'orientation](#)
- >> [Le rôle décisif des parents dans le choix d'orientation](#)
- >> [Ce que préconisent les rapports et travaux récents](#)
- >> [Qui travaille sur l'orientation au niveau national ?](#)
- >> [Les structures d'information sur l'orientation professionnelle en région](#)
- >> [Bibliographie](#)
- >> [Glossaire européen](#)

# La connaissance des métiers et la découverte de l'entreprise

## Les actions en faveur de la découverte des métiers et de l'entreprise

### En Franche-Comté

#### Gps Métiers, guide pour les scolaires 2008-2009

Cette action résulte d'une convention entre la Maison de l'emploi du Pays de Montbéliard, l'Inspection académique du Doubs et le Centre d'information et d'orientation de Montbéliard.

Elle vise à accompagner les élèves et les professeurs dans l'approche concrète de la connaissance et la découverte des métiers pour les collégiens et dans la transition formation-emploi pour les lycéens.

L'offre de service liée à cette action se décline comme suit :

- visite découverte de la structure Maison de l'emploi du Pays de Montbéliard - Cité des métiers,
- découverte des métiers,
- sensibilisation à la transition Formation-Emploi
- visite d'entreprises,
- organisation de forums - Mini-forums.

[En savoir plus](#)

#### **Convention régionale de partenariat "découverte des métiers"**

Elle a pour objet de favoriser, au profit des collégiens de l'académie de Besançon, la découverte des métiers et des formations qui y mènent dans le cadre de l'enseignement de la découverte professionnelle option de 3 heures (Dp3) et plus généralement du parcours de découverte des métiers et des formations.

Les signataires de cette convention sont le Rectorat de l'académie de Besançon, la Direction régionale de l'alimentation, de l'agriculture et de la forêt, les Organisations consulaires, interprofessionnelles et professionnelles de Franche-Comté et les Fédérations régionales de parents d'élèves.

[La convention](#)

#### **Convention de partenariat école-entreprise entre l'académie de Besançon et les sites Psa Peugeot Citroën de Sochaux et de Vesoul**

Cette convention a été signée le 30 novembre 2007 par le recteur de l'académie de Besançon, le directeur du centre de production Psa Peugeot Citroën de Sochaux et le chef d'établissement du site Psa Peugeot Citroën de Vesoul.

Conclue pour une durée de trois ans renouvelable, cette convention arrête une dizaine d'axes de collaboration qui feront, chaque année, l'objet de plans d'actions conjointes. Parmi eux figurent l'évolution des métiers, des compétences et des formations, l'information et l'orientation des jeunes et le développement de l'emploi féminin.

[La convention](#)

#### **Convention de partenariat école-entreprise entre le Rectorat de l'académie de Besançon et Edf en Franche-Comté**

Cette convention a été signée le 23 juin 2008 entre le recteur de l'académie de Besançon et le délégué régional d'Edf. Son objectif est de donner un cadre officiel aux actions de coopération engagées et de renforcer la sensibilisation des enseignants et des élèves aux questions de l'entreprise et de l'énergie.

Conclue pour une durée de trois ans renouvelable, cette convention arrête cinq grands axes de collaboration qui feront, chaque année, l'objet de plans d'actions conjointes. Parmi eux figurent la sensibilisation et la formation du corps enseignant, la sensibilisation et la formation des jeunes et de leurs parents, l'information sur l'évolution des métiers, des compétences et des formations.

[La convention](#)

## SOMMAIRE

- >> [Préambule](#)
- >> [La connaissance des métiers et la découverte de l'entreprise](#)
- >> [Conjuguer les métiers au féminin](#)
- >> [La relation formation-emploi dans le processus d'orientation](#)
- >> [Le rôle décisif des parents dans le choix d'orientation](#)
- >> [Ce que préconisent les rapports et travaux récents](#)
- >> [Qui travaille sur l'orientation au niveau national ?](#)
- >> [Les structures d'information sur l'orientation professionnelle en région](#)
- >> [Bibliographie](#)
- >> [Glossaire européen](#)

# La connaissance des métiers et la découverte de l'entreprise

## Les actions en faveur de la découverte des métiers et de l'entreprise

### En Franche-Comté

(suite)

#### Les Olympiades des métiers

Une compétition dans les métiers avec trois étapes de sélection régionale, nationale et internationale

Des jeunes mesurent leur excellence professionnelle dans différents métiers. C'est une opération qui permet de valoriser les métiers, les filières de formation, le travail des jeunes, des établissements et des entreprises.

[En savoir plus sur les 40<sup>es</sup> Olympiades des Métiers en Franche-Comté](#)

#### Stages d'immersion professionnelle des enseignants 2007-2008

Ce nouveau dispositif, organisé par la cellule relation école-entreprise dans le cadre du plan académique des formations a concerné 24 professeurs franc-comtois et autant d'entreprises. Les professeurs bénéficiant de cette formation ont effectué un stage en milieu professionnel entre le mois de février et le mois de mai 2008. Ce dispositif s'adresse à tous les enseignants y compris en matière générale et quel que soit le niveau d'enseignement.

Les principaux objectifs poursuivis par les professeurs étaient d'enrichir leurs connaissances, d'actualiser leurs pratiques, d'aider à l'orientation des élèves, d'échanger avec les entreprises et de formaliser des partenariats et de faciliter les stages et l'insertion des jeunes.

[En savoir plus](#)

#### La semaine École - Entreprise

Elle a pour objectif de rapprocher le monde de l'école du monde de l'entreprise. L'édition 2008 a été conduite en simultané du 17 au 22 novembre 2008 dans chaque région française.

Organisée par le Medef et le Rectorat de l'académie de Besançon, sa spécificité en Franche-Comté est le partenariat large mis en place à l'occasion de cette semaine. Sont associés le Conseil régional de Franche-Comté, la Crci, la Cgpme, l'Upa, les branches professionnelles et les associations de parents d'élèves.

Le thème choisi en région était "Favoriser la Découverte Professionnelle".

[En savoir plus sur l'édition 2008 de la semaine école-entreprise](#)

#### Vingt professeurs de collège en stage chez Psa

Pour la première fois, vingt professeurs enseignant l'option découverte professionnelle en troisième dans les collèges de l'académie ont été accueillis en stage, du 25 au 28 mars 2008, sur le site de Psa Peugeot Citroën de Sochaux.

[En savoir plus](#)

#### 1 jour, 1 boss, 1 prof

Cette opération a été initiée en Franche-Comté lors de la semaine École-Entreprise 2006 afin d'amorcer des partenariats durables entre entreprises et établissements scolaires.

Son principe est le suivant : un chef d'entreprise rencontre un professeur dans sa salle de classe pour lui parler du monde de l'entreprise (métiers, fonctionnement...) et répondre à ses questions sur ses perceptions de l'entreprise. L'entrepreneur accueille ensuite ce même professeur dans son entreprise pour lui faire découvrir de manière concrète le monde de l'entreprise.

[En savoir plus](#)

#### Les mini-entreprises

Pour l'année scolaire 2007-2008, la France devrait comptabiliser 224 mini-entreprises contre 132 en 2006-2007 : un concept qui se développe dans les collèges et les lycées grâce au partenariat entre "Jeunes entreprises France - Entreprendre pour apprendre", le ministère de l'Éducation et le Medef.

Depuis 1999, le Medef Franche-Comté, en partenariat avec l'Association Entreprendre pour Apprendre met en place au sein des établissements scolaires des mini-entreprises permettant aux jeunes de mieux comprendre le fonctionnement de l'entreprise à travers le métier d'entrepreneur et d'appréhender de manière active et ludique la création d'entreprise.

[En savoir plus sur les mini-entreprises en Franche-Comté](#)

## SOMMAIRE

- >> [Préambule](#)
- >> [La connaissance des métiers et la découverte de l'entreprise](#)
- >> [Conjuguer les métiers au féminin](#)
- >> [La relation formation-emploi dans le processus d'orientation](#)
- >> [Le rôle décisif des parents dans le choix d'orientation](#)
- >> [Ce que préconisent les rapports et travaux récents](#)
- >> [Qui travaille sur l'orientation au niveau national ?](#)
- >> [Les structures d'information sur l'orientation professionnelle en région](#)
- >> [Bibliographie](#)
- >> [Glossaire européen](#)

# La connaissance des métiers et la découverte de l'entreprise

## Les actions en faveur de la découverte des métiers et de l'entreprise

### Au niveau national

#### L'Olympiade des reporters

L'Olympiade des reporters est une initiative destinée à tous les élèves de 3<sup>es</sup> qui avait pour objectif d'accompagner les 38<sup>es</sup> olympiades des métiers se déroulant à Nantes fin janvier 2005. Les collégiens étaient invités à se rendre sur les sites des sélections régionales et à assister à la finale nationale. Parallèlement, ils menaient un travail sur les représentations qu'ils avaient des métiers et sur le lien entre la formation et l'emploi. Un travail par équipe avait pour objectif de réaliser un diaporama sur un métier tiré au sort et observé lors des sélections régionales. Les meilleures équipes de chaque catégorie étaient retenues pour la réalisation d'un second diaporama lors de la finale nationale. Ce travail a permis à des adolescents de travailler leurs représentations, non seulement sur les métiers observés, mais aussi sur leur place dans l'environnement économique et social.

Extrait de "l'orientation, c'est l'affaire de tous"  
Crdp Amiens, 2007, pp. 115-117

#### À la découverte des métiers du bâtiment avec les artisans messagers

La Capeb a mis en place un dispositif original pour valoriser les métiers de l'artisanat du bâtiment auprès des jeunes en milieu scolaire : les artisans messagers.

Des chefs d'entreprises artisanales du bâtiment se déplacent dans les établissements scolaires (écoles primaires et collèges) pour faire découvrir les métiers du bâtiment et susciter des vocations.

## SOMMAIRE

- >> [Préambule](#)
- >> [La connaissance des métiers et la découverte de l'entreprise](#)
- >> [Conjuguer les métiers au féminin](#)
- >> [La relation formation-emploi dans le processus d'orientation](#)
- >> [Le rôle décisif des parents dans le choix d'orientation](#)
- >> [Ce que préconisent les rapports et travaux récents](#)
- >> [Qui travaille sur l'orientation au niveau national ?](#)
- >> [Les structures d'information sur l'orientation professionnelle en région](#)
- >> [Bibliographie](#)
- >> [Glossaire européen](#)

# Conjuguer les métiers au féminin



*"Aujourd'hui, le nombre de femmes actives atteint 12 millions pour 14 millions d'hommes. Les emplois féminins sont concentrés dans 6 grands domaines professionnels : services administratifs, services aux personnes, vente, distribution, services aux entreprises et aux collectivités, intervention sociale et culturelle. Ils regroupent à eux seuls 6,2 millions de femmes actives".*

Extrait de l'accord national interprofessionnel du 1<sup>er</sup> mars 2004 relatif à la mixité et à l'égalité professionnelle entre les hommes et les femmes

Le poids des stéréotypes pèse encore lourdement sur les itinéraires des femmes bien que leur présence à tous les échelons de la société soit incontestable. En ce qui concerne leur activité professionnelle, elles n'osent pas s'engager dans certains secteurs qui sont pourtant porteurs d'emplois de qualité.

Pour combattre ce phénomène et faire un premier pas vers l'égalité professionnelle, des partenariats se sont mis en place sur les territoires, des actions originales et variées voient le jour afin que les femmes accèdent à toute l'information nécessaire dans leurs choix de parcours.

## Pour en savoir plus...

- >> Le poids des stéréotypes dans les choix de parcours professionnels féminins
- >> Quelques actions mises en place pour lutter contre les préjugés et favoriser la mixité professionnelle
  - En Franche-Comté
  - Au niveau national
- >> Les études régionales sur la mixité dans les métiers

## SOMMAIRE

- >> Préambule
- >> La connaissance des métiers et la découverte de l'entreprise
- >> Conjuguer les métiers au féminin
- >> La relation formation-emploi dans le processus d'orientation
- >> Le rôle décisif des parents dans le choix d'orientation
- >> Ce que préconisent les rapports et travaux récents
- >> Qui travaille sur l'orientation au niveau national ?
- >> Les structures d'information sur l'orientation professionnelle en région
- >> Bibliographie
- >> Glossaire européen

# Conjuguer les métiers au féminin

## Le poids des stéréotypes dans les choix de parcours professionnels féminins

### "Orientation et insertion professionnelle : vers un rééquilibrage entre femmes et hommes dans tous les métiers"

Dans son rapport annuel d'activité la Délégation aux droits des femmes et à l'égalité souligne le poids des stéréotypes dans les choix de parcours professionnels féminins :

Ses réflexions s'articulent autour de 3 points principaux :

- la réussite scolaire des femmes n'a pas eu raison de leur ségrégation professionnelle,
- la contribution du système éducatif à l'égalité passe par une révision du système d'orientation et une complémentarité de tous les acteurs,
- freinée par un déficit d'information, l'insertion professionnelle des femmes dans des métiers traditionnellement masculins doit être facilitée.

### L'étude de genre

Cette note de synthèse nous éclaire sur les études de genre, concept qui interroge la construction sociale des genres masculin et féminin. L'étude de genre met notamment en évidence le rôle respectif de la famille, de l'appareil scolaire et du monde professionnel dans la différenciation sexuée des trajectoires.

Efigip - les notes de synthèse - mai 2008

### La représentation des métiers chez les adolescent(es) scolarisé(es) au collège et au lycée

C'est pendant l'adolescence, à un moment de grands remaniements de la personnalité, que filles et garçons doivent décider de leurs orientations et projets professionnels. Malgré les actions mises en place pour lutter contre les stéréotypes sexués et malgré l'évolution de la place des femmes sur le marché du travail, les représentations des adolescent(es) n'ont que très peu évolué, reproduisant la division sexuée du marché du travail. Comment les représentations se construisent-elles tout au cours de la scolarité ? Quels sont les facteurs qui influencent les représentations des filles et des garçons et les poussent à s'engager dans des filières puis des carrières professionnelles différenciées ? Cet article propose un recensement de la littérature francophone et anglophone publiée entre 1984 et 2004 sur le sujet.

Travail et Emploi n° 109, 2007, pp. 69-80

### Le bâtiment reste un bastion masculin

Stéphanie Gallioz, docteur en sociologie, répond aux questions du Centre Inffo et explique pourquoi certains stéréotypes sexués rendent encore difficiles l'intégration des femmes dans la plupart des métiers du bâtiment où elles ne représentent qu'1 % des personnels sur les chantiers.

[Lire la suite](#)

Source : [le quotidien de la formation du 19 sept. 2008](#) - Centre Inffo

## SOMMAIRE

- >> [Préambule](#)
- >> [La connaissance des métiers et la découverte de l'entreprise](#)
- >> [Conjuguer les métiers au féminin](#)
- >> [La relation formation-emploi dans le processus d'orientation](#)
- >> [Le rôle décisif des parents dans le choix d'orientation](#)
- >> [Ce que préconisent les rapports et travaux récents](#)
- >> [Qui travaille sur l'orientation au niveau national ?](#)
- >> [Les structures d'information sur l'orientation professionnelle en région](#)
- >> [Bibliographie](#)
- >> [Glossaire européen](#)

# Conjuguer les métiers au féminin

## Quelques actions mises en place pour lutter contre les préjugés et favoriser la mixité professionnelle

### En Franche-Comté

#### L'égalité des chances filles garçons dans l'académie de Besançon

La promotion de l'égalité des chances entre les filles et les garçons, les femmes et les hommes, constitue une priorité nationale. Elle s'inscrit également dans le programme de l'Union européenne qui lui consacre des fonds culturels spécifiques. Pour mettre en œuvre cette convention, chaque académie dispose d'un(e) chargé(e) de mission à l'égalité des chances.

[En savoir plus](#)

#### Le prix de la vocation scientifique et technique

L'objectif de ce prix est d'encourager les jeunes bacheliers dans des études scientifiques ou technologiques, dans des spécialités ou des secteurs où elles sont minoritaires.

En 2008, en Franche-Comté, 17 prix de 1000 € sont offerts par la délégation régionale aux droits des femmes et à l'égalité et 15 prix de 1500 € par le Conseil régional de Franche-Comté.

[En savoir plus](#)

#### La mission mixité des métiers de la Mife de Belfort

La mission mixité des métiers a pour vocation d'informer, sensibiliser et agir en faveur de la mixité et l'égalité professionnelle.

Elle a centré ses principaux objectifs autour de :

- la lutte contre les stéréotypes de genre dans l'éducation, la formation et l'emploi afin d'agir sur les représentations et l'image des métiers et promouvoir les différentes filières porteuses d'emploi peu fréquentées par les jeunes filles et les femmes, élargissant ainsi leurs choix professionnels,
- la sensibilisation du grand public, des entreprises, des conseillers et des intermédiaires de l'emploi à la mixité et à l'égalité professionnelle femmes/hommes et aux dispositifs, bonnes pratiques et outils existants en la matière,
- la facilitation à un accès égalitaire à l'emploi des hommes et des femmes,
- le développement dans les entreprises d'une culture et de pratiques innovantes en matière de mixité et d'égalité professionnelle en intégrant l'approche genre dans la Gestion prévisionnelle des emplois et des compétences et en positionnant les femmes dans les métiers en tension.

## SOMMAIRE

- >> [Préambule](#)
- >> [La connaissance des métiers et la découverte de l'entreprise](#)
- >> [Conjuguer les métiers au féminin](#)
- >> [La relation formation-emploi dans le processus d'orientation](#)
- >> [Le rôle décisif des parents dans le choix d'orientation](#)
- >> [Ce que préconisent les rapports et travaux récents](#)
- >> [Qui travaille sur l'orientation au niveau national ?](#)
- >> [Les structures d'information sur l'orientation professionnelle en région](#)
- >> [Bibliographie](#)
- >> [Glossaire européen](#)



# Conjuguer les métiers au féminin

## Quelques actions mises en place pour lutter contre les préjugés et favoriser la mixité professionnelle

### Au niveau national

#### "Industrielles" : les filles et l'industrie, une rencontre qui a de l'avenir

Ce site s'attache à casser les préjugés sur l'industrie à travers le témoignage de 100 femmes sur la réalité du monde industriel et ses métiers, des quizz, des repères sur l'industrie...

#### "Elles bougent"

"Elles bougent" est une association dont l'objectif est de faire découvrir aux jeunes filles et aux femmes les métiers d'ingénieures de l'automobile, de l'aéronautique, de l'espace et du transport ferroviaire à travers un système de marrainage.

#### "Eduscol" : égalité des filles et des garçons

Le site pédagogique du ministère de l'Éducation nationale consacre une rubrique à "l'égalité des filles et des garçons" Quelques pistes pour faire vivre au quotidien l'égalité des filles et des garçons dans les écoles, les collèges et les lycées.

#### Les femmes ont toute leur place dans le bâtiment

La Fédération française du bâtiment (Ffb) a lancé le défi de faire passer le nombre de femmes sur les chantiers et dans les ateliers de 10 000 à 30 000 d'ici à 2009.

[En savoir plus](#)

#### Femmes parmi les hommes

Une série de vidéos réalisées par l'Afpa relate des témoignages de femmes exerçant des métiers considérés comme traditionnellement masculins.

[Voir les vidéos](#)

## SOMMAIRE

- >> [Préambule](#)
- >> [La connaissance des métiers et la découverte de l'entreprise](#)
- >> [Conjuguer les métiers au féminin](#)
- >> [La relation formation-emploi dans le processus d'orientation](#)
- >> [Le rôle décisif des parents dans le choix d'orientation](#)
- >> [Ce que préconisent les rapports et travaux récents](#)
- >> [Qui travaille sur l'orientation au niveau national ?](#)
- >> [Les structures d'information sur l'orientation professionnelle en région](#)
- >> [Bibliographie](#)
- >> [Glossaire européen](#)



# Conjuguer les métiers au féminin

## Les études régionales sur la mixité dans les métiers

### La mixité en formation initiale sur le territoire franc-comtois à la rentrée 2007

Le diagnostic de "Stratégie Éducation Formation 2010" a mis en évidence un déficit de mixité dans les formations, plus sensible en Franche-Comté qu'en France entière.

Ce diagnostic réalisé en 2005 est-il toujours d'actualité ?

Quelles différences apparaissent dans les voies de formation scolaire et par apprentissage, entre les établissements de l'Éducation nationale et les établissements agricoles ?

Zoom n° 11 - Conseil régional de Franche-Comté  
Service Organisation des Formations - novembre 2008

### Parcours des lauréates franc-comtoises de la vocation scientifique et technique

La Délégation régionale aux Droits des femmes et à l'Égalité, la Délégation régionale de l'Onisep Franche-Comté, la mission à l'Égalité entre les hommes et les femmes du Rectorat de Besançon ont réalisé cette enquête permettant de mieux connaître le devenir des bénéficiaires du prix et de la bourse de la vocation scientifique et technique.

Rectorat de l'Académie de Besançon  
avril 2006

### "Égalité des chances hommes-femmes : une académie qui marche"

L'académie de Besançon s'engage pour faire avancer l'égalité des chances filles-garçons et favoriser leur épanouissement personnel et leur insertion professionnelle des filles.

Théma n° 11 - Rectorat de l'Académie de Besançon  
novembre 2004

## SOMMAIRE

- >> [Préambule](#)
- >> [La connaissance des métiers et la découverte de l'entreprise](#)
- >> [Conjuguer les métiers au féminin](#)
- >> [La relation formation-emploi dans le processus d'orientation](#)
- >> [Le rôle décisif des parents dans le choix d'orientation](#)
- >> [Ce que préconisent les rapports et travaux récents](#)
- >> [Qui travaille sur l'orientation au niveau national ?](#)
- >> [Les structures d'information sur l'orientation professionnelle en région](#)
- >> [Bibliographie](#)
- >> [Glossaire européen](#)

# La relation formation-emploi dans le processus d'orientation



Dans le contexte socio-économique actuel, la relation formation-emploi évolue fortement comme l'illustrent 2 études et 3 articles présentés dans cette partie. Les acteurs de l'orientation sont amenés à réguler la tension existante entre choix individuels et contraintes politiques, sociales et économiques en prenant en compte cette évolution.

Pour mener au mieux cette mission, ils s'appuient notamment sur différents travaux d'études et d'analyse sur le parcours des jeunes mais aussi sur des travaux de prospective relatifs aux métiers et aux besoins de main-d'œuvre. Ces travaux sont menés par différents observatoires qui produisent une information lisible et accessible au plus grand nombre. Une sélection de travaux menés en région et au niveau national complètent ce dossier.

## Pour en savoir plus...

- >> [La relation formation-emploi en questions](#)
- >> [Les Observatoires : des outils pour éclairer la relation formation-emploi](#)
- >> Une sélection de travaux d'études pour éclairer la relation formation-emploi  
[Données générales](#)
  - Métiers, secteurs / Besoin de main-d'œuvre / Prospective
    - [En Franche-Comté](#)
    - [Au niveau national](#)
  - Formation, insertion professionnelle et suivi des jeunes
    - [Enquête "Génération"](#)
    - [En Franche-Comté](#)

## SOMMAIRE

- >> [Préambule](#)
- >> [La connaissance des métiers et la découverte de l'entreprise](#)
- >> [Conjuguer les métiers au féminin](#)
- >> [La relation formation-emploi dans le processus d'orientation](#)
- >> [Le rôle décisif des parents dans le choix d'orientation](#)
- >> [Ce que préconisent les rapports et travaux récents](#)
- >> [Qui travaille sur l'orientation au niveau national ?](#)
- >> [Les structures d'information sur l'orientation professionnelle en région](#)
- >> [Bibliographie](#)
- >> [Glossaire européen](#)

# La relation formation-emploi dans le processus d'orientation

## La relation formation-emploi en questions

### Les choix d'orientation face à l'emploi

Existe-t-il un lien entre difficultés d'insertion et choix d'orientation ? Six ans après la fin de leurs études, des personnes de tous niveaux et spécialités de formation ayant connu un accès à l'emploi difficile, revisitent leurs choix et leurs parcours. Rares sont ceux qui récuse la valeur de la formation. Néanmoins, l'évaluation qu'ils font a posteriori de son utilité sur le marché du travail varie selon leur niveau. Une catégorie semble particulièrement fragile, le niveau intermédiaire de formation, des bacheliers aux titulaires d'un niveau ou d'un diplôme bac+2, généralement universitaires. Ils jugent, plus que les autres, avoir eu des difficultés à utiliser les acquis de la formation initiale, tant pour décrocher un emploi que pour ensuite exercer leur activité ; ils connaissent également des réorientations plus fréquentes. La question pointée par ces jeunes moyennement qualifiés est celle du manque de finalité professionnelle des formations suivies.

Bref Céreq n° 258 - Céreq - novembre 2008

### Quel métier exercent-ils 5 ans après leur formation ? Quels liens entre diplôme et métier ?

Un diplôme peut déboucher sur différents métiers et un même métier est souvent exercé par des jeunes ayant différents profils de formation. Connaître cette réalité permet d'aider ceux qui sont en phase d'orientation scolaire et professionnelle.

Le Prao (Pôle Rhône-Alpes de l'Orientation) et la Direction de l'évaluation et de la prospective du ministère de l'Éducation nationale ont dressé en 2003-2004 le constat que le lien entre la formation initiale des jeunes et le métier qu'ils exercent après plusieurs années de vie active est très ouvert :

- le même diplôme peut ouvrir aux jeunes un large éventail de métiers ;
- nombre de métiers sont accessibles avec des formations de spécialités ou de niveaux différents.

[En savoir plus](#)

**Les 3 synthèses d'articles qui suivent interrogent la relation formation-emploi et sa prise en compte dans le processus d'orientation à travers un regard pluriel.**

### Orientation professionnelle et développement économique

Quels seront les métiers de demain ? Quels diplômes faut-il préparer pour quelles qualifications ? Telle filière qui offrait hier des débouchés est-elle fiable et durable ? Le public prioritaire de l'orientation, le public "jeune" est tourné vers l'avenir. Ce n'est pas seulement la réalité du marché du travail aujourd'hui qui l'intéresse mais aussi ce qu'elle

sera demain. L'orientation doit s'impliquer pleinement dans le devoir d'anticipation. L'auteur prône l'implication de l'orientation dans les processus de gestion prévisionnelle et partenariale des emplois et des compétences. "Prévisionnelle" : car aucune des deux approches éducative et entrepreneuriale, ne peut se passer d'une vision anticipatrice. "Partenariale" : car seule une complémentarité entre la logique du système éducatif et celle du système productif peut assurer un champ de visibilité suffisamment large.

Formation Territoire n° 9 - juillet 2004 - 8 p.

### Orientation professionnelle et territoires

L'orientation professionnelle par le projet enferme souvent plus qu'elle ne libère. Ce processus basé sur la construction d'une identité professionnelle induit de nombreux inconvénients, comme la rigidité de cette identité, la reproduction d'une conception de la liberté et des rapports sociaux attachés à notre histoire, mais inadaptés à la société d'aujourd'hui. Comment gérer les inégalités et les réduire, tout en reconnaissant les différences ? Comment conseiller à un chômeur de prendre un emploi que les conseillers ne souhaiteraient pas pour eux-mêmes ? Peut-on accepter de limiter la liberté de choix du métier ? Arnaud du Crest, l'auteur de cet article, propose de changer de terrain, de passer du "professionnel" au "territorial", qui permet de trouver une nouvelle identité, facilitatrice de transmission des métiers, des activités et des compétences.

Actualité de la Formation Permanente n° 203  
juillet-août 2006, 8 p.

### Guetter et inventer du "possible" : un autre regard sur l'orientation et la relation formation-emploi

La poursuite de "l'adéquation" de la formation aux besoins des entreprises est pour l'auteur de cet article, non seulement illusoire mais même non souhaitable. Pour lui la relation formation-emploi est un processus dynamique, complexe et éclaté. Il est partiellement structuré par les mécanismes du marché, mais influencé également par les actions volontaristes des politiques de formation et d'emploi, par les comportements d'entreprises en matière de recrutement et de formation continue, par les intermédiaires du marché du travail ainsi que par les jeunes eux-mêmes avec la part d'expérimentation, d'intentionnalité et de stratégie. Pour l'auteur les emplois et les formations de demain ne sont pas inscrits dans la projection de l'existant. Ils seront définis et modelés par nos désirs individuels et collectifs, nos volontés et nos choix.

Francis Vergne - Actualité de la Formation Permanente n° 202  
Centre Inffo - mai 2006 - pp. 59-64

## SOMMAIRE

- >> [Préambule](#)
- >> [La connaissance des métiers et la découverte de l'entreprise](#)
- >> [Conjuguer les métiers au féminin](#)
- >> [La relation formation-emploi dans le processus d'orientation](#)
- >> [Le rôle décisif des parents dans le choix d'orientation](#)
- >> [Ce que préconisent les rapports et travaux récents](#)
- >> [Qui travaille sur l'orientation au niveau national ?](#)
- >> [Les structures d'information sur l'orientation professionnelle en région](#)
- >> [Bibliographie](#)
- >> [Glossaire européen](#)

# La relation formation-emploi dans le processus d'orientation

## Les Observatoires : des outils pour éclairer la relation formation-emploi

Les observatoires régionaux de l'emploi et de la formation (Oref), les observatoires de branches, les observatoires des métiers jouent un rôle important dans le champ de la prospective et sont devenus des outils incontournables pour les différents acteurs chargés des problèmes d'emploi et de formation.

Ils ont pour objectifs d'analyser les liens entre formation et emploi au niveau d'une entreprise, d'une branche ou d'une région, de mieux anticiper les besoins en qualifications de demain et d'éclairer les décideurs sur des politiques régionales de formation qui répondent aux besoins du tissu économique local.

### Rendre l'information sur l'économie dans les territoires accessible à tous

*Les 2 expériences qui suivent présentent des actions menées en région Rhône-Alpes et Midi-Pyrénées pour rendre l'information accessible au plus grand nombre.*

### L'échiquier de l'emploi : un outil d'éveil économique efficace

En région Rhône-Alpes, une commande a été passée au Prao (Pôle Rhône-Alpes de l'orientation) concernant la création d'un outil d'éveil économique pour les élèves en phase d'orientation afin de travailler sur leurs représentations des métiers mais aussi sur celles des secteurs d'activité. L'Oref et le Carif ont alors créé des supports d'information ainsi que "l'échiquier de l'emploi", un jeu destiné à faire l'objet d'une animation en classe. La création de ce jeu a impliqué une veille attentive, une mise en commun de multiples informations et une forte mobilisation des réseaux. Le Prao a assuré le premier temps de diffusion de cet outil pendant un an et a animé une cinquantaine d'ateliers avec les élèves. Face à la demande, il n'est pas en mesure d'assurer le déploiement complet de l'outil. Une formation destinée aux professionnels de l'Aio leur facilitera l'appropriation de cet outil.

*Cette action a été relatée par Christelle Beaubouchez du Prao, lors d'un atelier consacré à "l'information sur les métiers" à l'occasion des 1<sup>ères</sup> rencontres interrégionales Céreq - Dares - Inter Carif-Oref sur le thème "L'expertise formation-emploi à l'épreuve des territoires" organisée à Marseille le 06 novembre 2007*

*Céreq - Relief n° 26, pp. 23-24*

### L'information doit être accessible à tous

À partir des travaux de l'Oref, le Carif-Oref Midi-Pyrénées a produit un document sur l'économie régionale à destination d'un public d'élèves et d'étudiants. Ce travail visait à leur faire comprendre l'environnement économique et son influence sur l'emploi, à les informer sur les débouchés offerts par les pôles de compétitivité et à leur faire connaître les perspectives d'emploi et les tendances de recrutement sur les postes de cadres et techniciens. Ce travail a également été utilisé auprès de jeunes et de parents, de conseillers d'orientation et de professeurs et dans le cadre de modules de découverte professionnelle. De cette expérience est née l'élaboration d'un outil sur cd-rom sur les perspectives d'emploi à destination d'un public plus large (jeunes, salariés, demandeurs d'emploi...)

*Cette action a été relatée par Christiane Lagriffoul (Carif-Oref Midi-Pyrénées) lors d'un atelier consacré à "l'information sur les métiers" à l'occasion des 1<sup>ères</sup> rencontres interrégionales Céreq, Dares, Inter Carif-Oref sur le thème "L'expertise formation-emploi à l'épreuve des territoires" organisée à Marseille le 06 novembre 2007*

*Céreq - Relief n° 26, pp. 22-23*

## SOMMAIRE

- >> [Préambule](#)
- >> [La connaissance des métiers et la découverte de l'entreprise](#)
- >> [Conjuguer les métiers au féminin](#)
- >> [La relation formation-emploi dans le processus d'orientation](#)
- >> [Le rôle décisif des parents dans le choix d'orientation](#)
- >> [Ce que préconisent les rapports et travaux récents](#)
- >> [Qui travaille sur l'orientation au niveau national ?](#)
- >> [Les structures d'information sur l'orientation professionnelle en région](#)
- >> [Bibliographie](#)
- >> [Glossaire européen](#)

# La relation formation-emploi dans le processus d'orientation

## Une sélection de travaux d'études pour éclairer la relation formation-emploi

### Données générales

#### Géographie de la formation professionnelle

Cet ouvrage a été élaboré afin de servir d'outil au Conseil national de la formation professionnelle tout au long de la vie (Cnfptlv) dans son appui à la mission d'évaluation des politiques régionales de la formation professionnelle. Il propose une sélection d'une trentaine d'indicateurs, apparus comme les plus significatifs, qui ont été analysés et cartographiés. Ils portent sur le contexte démographique, l'emploi et le marché du travail de chaque région ainsi que sur les caractéristiques relatives à la formation professionnelle initiale et continue que l'on y observe.

Cnfptlv - 2007

#### Le Prdf : un document d'orientation et de programmation à moyen terme des formations professionnelles

Le Plan régional de développement de la formation doit "favoriser un développement cohérent de l'ensemble des filières". Il est adopté par le Conseil régional après concertation avec les collectivités territoriales concernées, les organisations syndicales et l'Assédic. Il doit intégrer des "priorités relatives à l'information, à l'orientation et à la Validation des acquis de l'expérience (Vae)".

Conseil régional de Franche-Comté

## SOMMAIRE

- >> [Préambule](#)
- >> [La connaissance des métiers et la découverte de l'entreprise](#)
- >> [Conjuguer les métiers au féminin](#)
- >> [La relation formation-emploi dans le processus d'orientation](#)
- >> [Le rôle décisif des parents dans le choix d'orientation](#)
- >> [Ce que préconisent les rapports et travaux récents](#)
- >> [Qui travaille sur l'orientation au niveau national ?](#)
- >> [Les structures d'information sur l'orientation professionnelle en région](#)
- >> [Bibliographie](#)
- >> [Glossaire européen](#)

# La relation formation-emploi dans le processus d'orientation

## Métiers, secteurs - Besoin de main-d'œuvre - Prospective

### En Franche-Comté

#### Portrait des secteurs d'activité en Franche-Comté

Ce document dresse un portrait régional socio-économique des 36 secteurs d'activités. Il permet de mieux connaître la structure de l'emploi salarié, les établissements et les conditions d'emploi en région et d'identifier rapidement la position des secteurs les uns par rapport aux autres et comparativement à la moyenne régionale.

Efigip - novembre 2008

#### État des lieux sectoriels

Efigip a réalisé différents états des lieux sectoriels mis à jour régulièrement qui fournissent des données sur la structure de l'emploi, les établissements et les conditions d'emploi dans des secteurs de l'économie franc-comtoise (Industries agro-alimentaires, construction, industrie automobile...)

#### Enquête Bmo Franche-Comté 2008

L'Assédic a questionné l'ensemble des 25 413 établissements de la région Franche-Comté pour connaître leurs besoins en terme de main-d'œuvre.

L'enquête couvre 11 bassins d'emploi dans les 4 départements de la région.

Assédic Franche-Comté

#### Les 50 métiers qui recrutent en alternance

À l'initiative du Medef national, le Medef Franche-Comté a produit et diffusé en 2008 un guide sur les métiers qui recrutent en alternance en Franche-Comté. Il concerne 50 métiers (en fort recrutement ou en pénurie de compétences), choisis en concertation avec les branches professionnelles, sur la base de l'enquête Bmo des Assédic et de l'étude "Les métiers en 2015" de la Dares.

Le site

## Action innovante en Franche-Comté

#### "Orientation professionnelle et Accès à l'emploi" Plateforme Audincourt 2008

Un dispositif innovant à destination de publics en difficulté souhaitant s'orienter vers des secteurs "porteurs" ou se reconvertir à l'issue d'une formation initiale subie ou d'une primo expérience professionnelle conduisant à une impasse a été mis en place à l'initiative de la ville d'Audincourt.

En savoir plus

## SOMMAIRE

- >> [Préambule](#)
- >> [La connaissance des métiers et la découverte de l'entreprise](#)
- >> [Conjuguer les métiers au féminin](#)
- >> [La relation formation-emploi dans le processus d'orientation](#)
- >> [Le rôle décisif des parents dans le choix d'orientation](#)
- >> [Ce que préconisent les rapports et travaux récents](#)
- >> [Qui travaille sur l'orientation au niveau national ?](#)
- >> [Les structures d'information sur l'orientation professionnelle en région](#)
- >> [Bibliographie](#)
- >> [Glossaire européen](#)

# La relation formation-emploi dans le processus d'orientation

## Métiers, secteurs - Besoin de main-d'œuvre - Prospective

### Au niveau national

#### Les métiers en 2015 : rapport du groupe prospective

Publié en 2007, ce rapport est le résultat des travaux engagés par le Centre d'analyse stratégique (Cas) et la Direction de l'animation de la recherche et des statistiques (Dares) du ministère de l'Emploi et de la Cohésion sociale dans le cadre du groupe "Prospective des métiers et qualifications".

Il traite successivement des trois axes suivants :

- Quel sera l'impact de l'arrivée en fin de carrière des générations nombreuses nées à partir de 1945 sur les évolutions économiques futures ?
- Comment se transformeront les configurations productives et quels seront les liens entre ces transformations et les besoins futurs de renouvellement de la main-d'œuvre ?
- Quel est, dans ce double contexte, le champ des possibles en matière de politiques de ressources humaines des entreprises ?

Centre d'Analyse Stratégique  
Dares

#### Les métiers en 2015 : synthèse Dares

#### Les métiers porteurs d'emploi Enquête Ipsos-Aje

L'enquête "Jeunes et entreprises, une alliance impossible ?" a été réalisée auprès de 1 000 jeunes issus de classes de 1<sup>ère</sup> générale, Bts ou Cfa et 515 chefs d'entreprises entre février et avril 2008. Elle apporte des regards croisés sur les secteurs et métiers porteurs d'emploi et les facteurs qui attirent ou détournent les jeunes de ces derniers.

Synthèse de l'enquête  
Aje

## SOMMAIRE

- >> Préambule
- >> La connaissance des métiers et la découverte de l'entreprise
- >> Conjuguer les métiers au féminin
- >> La relation formation-emploi dans le processus d'orientation
- >> Le rôle décisif des parents dans le choix d'orientation
- >> Ce que préconisent les rapports et travaux récents
- >> Qui travaille sur l'orientation au niveau national ?
- >> Les structures d'information sur l'orientation professionnelle en région
- >> Bibliographie
- >> Glossaire européen



# La relation formation-emploi dans le processus d'orientation

## Formation et insertion professionnelle : suivi des jeunes

### Enquête Génération

Depuis le début des années 1990, le Céreq a mis en place un dispositif d'enquêtes longitudinales sur les premières années de vie active. Il a ainsi suivi les trois premières années passées sur le marché du travail d'un échantillon de 27 000 jeunes représentatifs de l'ensemble de la génération ayant quitté le système éducatif en 1992. Il s'est ensuite intéressé à la "Génération 98", dont 55 000 jeunes ont été interrogés en 2001, 2003, 2005 et 2008. Enfin, le Céreq a interrogé 10 000 individus de la Génération 2001 trois ans après leur sortie du système éducatif. En s'appuyant sur un calendrier décrivant mois par mois la situation des jeunes mais également sur des données plus précises concernant le premier emploi et l'emploi occupé au bout de trois années passées sur le marché du travail, ce dispositif permet non seulement d'analyser les trajectoires d'entrée dans la vie active mais aussi de distinguer, d'une génération à l'autre, les aspects structurels et conjoncturels de l'insertion.

Base de données enquête "Génération" du Céreq

## En Franche-Comté

### Quand l'école est finie - premiers pas dans la vie active de la génération 2001-2004

Au printemps 2004, le Céreq a interrogé un échantillon de 10 000 jeunes sortis de formation initiale en 2001 pour analyser les premières années de vie active de l'ensemble des jeunes français. Parallèlement, certaines régions, dont la Franche-Comté, ont choisi de financer des échantillons complémentaires afin de bénéficier de résultats détaillés sur l'insertion professionnelle des jeunes qu'elles ont formés. Cette enquête privilégie une approche longitudinale de l'insertion. Elle permet aux jeunes de retracer leur parcours professionnel depuis leur sortie du système éducatif en 2001 jusqu'à la date de l'enquête (soit sur environ trois années).

Efigip Franche-Comté - novembre 2005

Ce travail a donné lieu à une synthèse :

### Quand l'école est finie : l'insertion des jeunes de la génération 2001 formés en Franche-Comté

Efigip Franche-comté - Le Point sur n° 34 - janvier 2006

### Jeunes accueillis dans les Espaces Jeunes et les Missions Locales en 2007

Ce bilan annuel publié par Efigip dresse un tableau de l'activité des Missions Locales et Espaces jeunes de Franche-Comté. Les caractéristiques des jeunes reçus dans le réseau d'accueil sont

analysées et apportent un éclairage sur les situations d'emploi, les niveaux de formation, le nombre de jeunes en contact avec les structures. Des témoignages de jeunes accueillis dans les structures et d'une conseillère emploi formation illustrent le bilan d'activité.

Efigip Franche-Comté - Le Point sur n° 45 - novembre 2008

### Devenir des bacheliers 2007

Ce document porte sur le devenir des bacheliers 2007 de l'académie de Besançon suite à une enquête lancée par le Rectorat de Besançon et la Direction régionale de l'agriculture et de la forêt de Franche-Comté en association avec la Direction de la formation professionnelle et de l'apprentissage du Conseil régional. L'enquête couvre tous les bacheliers généraux et professionnels de l'académie y compris les apprentis.

Rectorat - Académie de Besançon - mai 2008

### Enquête 2008, le devenir des diplômés de licence 2006

Cette enquête porte sur le parcours et la situation au 1<sup>er</sup> juin 2008 des 1 410 diplômés de licence 2006 de l'Université de Franche-Comté.

Université de Franche-Comté Observatoire de la formation et de la vie étudiante - 2009

## SOMMAIRE

- >> [Préambule](#)
- >> [La connaissance des métiers et la découverte de l'entreprise](#)
- >> [Conjuguer les métiers au féminin](#)
- >> [La relation formation-emploi dans le processus d'orientation](#)
- >> [Le rôle décisif des parents dans le choix d'orientation](#)
- >> [Ce que préconisent les rapports et travaux récents](#)
- >> [Qui travaille sur l'orientation au niveau national ?](#)
- >> [Les structures d'information sur l'orientation professionnelle en région](#)
- >> [Bibliographie](#)
- >> [Glossaire européen](#)

# La relation formation-emploi dans le processus d'orientation

## Formation et insertion professionnelle : suivi des jeunes

### En Franche-Comté

...suite

#### Le devenir des diplômés master 2006

Cette enquête porte sur le parcours et la situation au 1<sup>er</sup> juin 2008 des 718 diplômés de Master 2006 de l'Université de Franche-Comté.

Université de Franche-Comté Observatoire de la formation  
et de la vie étudiante - 2008

#### Les bacheliers 2004 inscrits à l'Université de Franche-Comté : suivi sur 3 ans

L'objectif de cette étude est de suivre les bacheliers inscrits à l'Université de Franche-Comté dans leur parcours de formation au sein de l'établissement. C'est la cohorte des bacheliers 2004, entrés à l'Université en 2004-2005, année de mise en place du nouveau système Lmd (Licence, Master, Doctorat) qui fait l'objet de ce suivi. Que deviennent ces nouveaux bacheliers au cours des 3 premières années ? Quelle est leur réussite ?

Université de Franche-Comté Observatoire de la formation  
et de la vie étudiante - juin 2008

#### L'apprentissage en Franche-Comté : récentes évolutions, situation à la rentrée 2006-2007

Efigip, en lien avec les services du Conseil régional et de la Drtefp, a conduit une analyse de l'évolution des effectifs en apprentissage par niveau de formation et par secteur d'activité. Cet état des lieux dresse un portrait de l'apprentissage et montre l'adaptation de l'offre de formation au marché du travail régional, ainsi que l'essor des formations supérieures.

Efigip Franche-Comté - Le Point sur n° 42 - mars 2008

Trois études réalisées dans le cadre d'un partenariat Efigip, Rectorat de Besançon, Conseil régional de Franche-Comté et Draaf mesurent la situation sur le marché du travail des élèves et des apprentis 7 mois après leur sortie de formation.

#### Iva 2008 - Comment les lycéens francs-comtois s'insèrent-ils dans la vie active ?

Insertion dans la vie active des lycéens  
Efigip Franche-Comté - Point sur n° 46 - avril 2009

#### Iva 2008 - Comment les lycéens agricoles francs-comtois s'insèrent-ils dans la vie active ?

Insertion dans la vie active des lycéens de l'enseignement agricole  
Efigip Franche-Comté - Point sur n° 47 - avril 2009

#### Insertion dans la vie active des apprentis

Insertion professionnelle des apprentis  
Efigip Franche-Comté - Point sur n° 48 - avril 2009

## SOMMAIRE

- >> [Préambule](#)
- >> [La connaissance des métiers et la découverte de l'entreprise](#)
- >> [Conjuguer les métiers au féminin](#)
- >> [La relation formation-emploi dans le processus d'orientation](#)
- >> [Le rôle décisif des parents dans le choix d'orientation](#)
- >> [Ce que préconisent les rapports et travaux récents](#)
- >> [Qui travaille sur l'orientation au niveau national ?](#)
- >> [Les structures d'information sur l'orientation professionnelle en région](#)
- >> [Bibliographie](#)
- >> [Glossaire européen](#)

# Le rôle décisif des parents dans le choix d'orientation des élèves

## SOMMAIRE

- >> [Préambule](#)
- >> [La connaissance des métiers et la découverte de l'entreprise](#)
- >> [Conjuguer les métiers au féminin](#)
- >> [La relation formation-emploi dans le processus d'orientation](#)
- >> [Le rôle décisif des parents dans le choix d'orientation](#)
- >> [Ce que préconisent les rapports et travaux récents](#)
- >> [Qui travaille sur l'orientation au niveau national ?](#)
- >> [Les structures d'information sur l'orientation professionnelle en région](#)
- >> [Bibliographie](#)
- >> [Glossaire européen](#)



L'orientation des élèves met en jeu l'influence de 2 catégories d'acteurs : d'une part des intervenants professionnalisés et institutionnalisés, d'autre part des acteurs qui ne le sont pas (entourage familial, amical et relationnel).

*"Le rôle des parents apparaît comme structurant dans l'aide aux choix d'orientation : ils sont cités par 63 % des élèves loin devant les acteurs institutionnels."*

(Extrait d'une enquête menée en Dordogne par le Céreq à partir de 353 questionnaires auprès d'établissements scolaires.)

Source : Bref Céreq n° 256 - septembre 2008  
"Acteurs et territoires de l'orientation scolaire : un exemple aquitain"

### Pour en savoir plus...

- >> [Les internautes invités à s'exprimer sur le thème de l'orientation](#)
- >> [Imagine ton futur](#)  
une plateforme participative sur les questions de l'orientation à destination des parents.

# Le rôle décisif des parents dans le choix d'orientation des élèves

## Les internautes invités à s'exprimer sur le thème de l'orientation

**Le Conseil d'orientation pour l'emploi (Coe) a mené un groupe de travail sur l'orientation en parallèle aux négociations sur la réforme de la formation.**

En ouverture de ce groupe, le 23 septembre 2008, Bernard Saint-Girons, délégué interministériel à l'orientation, a présenté un état des lieux général ainsi qu'une série de pistes de réflexion.

Le Coe a par ailleurs lancé une consultation nationale entre le 3 novembre et le 19 décembre 2008 afin de recueillir les avis des internautes sur le thème de l'orientation.

Trois forums étaient proposés :

- L'orientation au collège et au lycée
- L'orientation dans l'emploi
- L'orientation dans le supérieur

[Accéder aux forums](#)

Ces forums ouverts à la communauté éducative, mais aussi aux collégiens, lycéens, parents d'élèves et salariés ont enregistré plus de 27 000 consultations et 450 contributions.

Les travaux du Coe ont donné lieu à un rapport dont les 36 préconisations portent sur 6 grands axes :

- la qualité de l'information sur les métiers, les filières de formation et l'emploi,
- l'éducation à l'orientation,
- l'accompagnement et le conseil personnalisé,
- la transition secondaire - supérieur,
- l'offre de formation,
- l'élargissement des choix en facilitant la mobilité.

### Imagine ton futur lance une plateforme participative sur les questions de l'orientation à destination des parents

En complément du blog de l'orientation, Imagine ton futur propose une plateforme d'échanges destinée aux premiers prescripteurs de l'orientation : les parents.

Un conseiller d'orientation psychologue répond à leurs questions.

## SOMMAIRE

- >> [Préambule](#)
- >> [La connaissance des métiers et la découverte de l'entreprise](#)
- >> [Conjuguer les métiers au féminin](#)
- >> [La relation formation-emploi dans le processus d'orientation](#)
- >> [Le rôle décisif des parents dans le choix d'orientation](#)
- >> [Ce que préconisent les rapports et travaux récents](#)
- >> [Qui travaille sur l'orientation au niveau national ?](#)
- >> [Les structures d'information sur l'orientation professionnelle en région](#)
- >> [Bibliographie](#)
- >> [Glossaire européen](#)

# Ce que préconisent les rapports et travaux récents



*L'orientation est appelée à jouer, ou joue déjà, un rôle de premier plan, comme domaine transversal aux champs éducatif, formatif et d'emploi. En effet, il ne s'agit plus uniquement de favoriser des passerelles entre ces différentes sphères d'intervention publique, ou d'améliorer les transitions professionnelles entre éducation, formation et emploi. L'orientation devient un catalyseur essentiel pour l'intégration des trois sphères et pour leur mobilisation "tout au long de la vie".*

Extrait de "Poser un jugement sur les pratiques de conseil, d'orientation et d'accompagnement des adultes"  
Isabelle Darmon et Coralie Perez  
Actualité de la Formation Permanente n° 211 - nov. Déc. 2007

Nombreux sont les rapports et travaux qui traitent de l'orientation professionnelle. Les pistes de réflexion et d'action qui en ressortent, qu'elles émanent des acteurs de l'orientation, de la formation ou de l'emploi présentent de nombreuses similitudes.

## Les 4 axes repérés dans différents travaux sur l'orientation professionnelle

- >> Renforcer l'information des élèves, étudiants, parents, demandeurs d'emploi sur les métiers et l'emploi dans les territoires
- >> Généraliser la découverte professionnelle en 3<sup>e</sup>
- >> Développer la formation des personnels d'orientation et des enseignants sur les métiers et l'environnement économique et sur les emplois dans les territoires
- >> Renforcer le partenariat école-entreprise

## SOMMAIRE

- >> Préambule
- >> La connaissance des métiers et la découverte de l'entreprise
- >> Conjuguer les métiers au féminin
- >> La relation formation-emploi dans le processus d'orientation
- >> Le rôle décisif des parents dans le choix d'orientation
- >> Ce que préconisent les rapports et travaux récents
- >> Qui travaille sur l'orientation au niveau national ?
- >> Les structures d'information sur l'orientation professionnelle en région
- >> Bibliographie
- >> Glossaire européen

# Ce que préconisent les rapports et travaux récents

## Renforcer l'information des élèves, étudiants, parents, demandeurs d'emploi sur les métiers et l'emploi dans les territoires

"Le service public de l'emploi doit rapprocher, au niveau régional, ses propres outils d'expertise des besoins actuels (situation des jeunes et des demandeurs d'emploi, besoins exprimés par les entreprises...) de l'ensemble des travaux de prospective sur les besoins futurs (ceux des Oref mais aussi ceux de l'Afpa, des observatoires des branches...) pour identifier correctement les métiers et les professions en expansion à court et moyen termes, et pour mieux orienter les jeunes, les demandeurs d'emploi et les salariés dans la construction de leur projet professionnel, en lien avec un Prdf concerté."

"Un outil commun de ressources sur l'orientation et les perspectives des métiers devrait être accessible à tous, avec des déclinaisons régionales."

Extrait de "[Travaux du Coe sur la formation professionnelle](#)"  
8 avril 2008

"On attend de l'État qu'il soit en mesure d'indiquer les grandes tendances de l'évolution quantitative des emplois par famille de métiers, par niveau de formation ; de faire connaître ces tendances aux citoyens par une communication appropriée, comme cela se fait déjà grâce à divers portails internet, tout en veillant à ce que chaque jeune dispose des informations élémentaires et que les familles soient mises sur un pied d'égalité face à cette information ; d'encourager la mobilité géographique sur le territoire et de la faciliter ; de vérifier qu'aucune formation débouchant sur une impasse professionnelle ne soit maintenue."

Extrait de "[L'orientation scolaire : bilan des résultats de l'école](#)"  
2008 - Haut Conseil de l'Éducation

"Informer sur les débouchés : un devoir de transparence et de vérité  
L'information sur les débouchés qu'offrent les différentes filières de formation est indispensable pour éclairer les jeunes et leur famille dans leurs choix d'orientation."

"Il est impératif que l'ensemble des établissements de formation, y compris les lycées professionnels, Cfa ou Iut, collectent et diffusent, pour chacune des filières professionnelles, les données relatives à l'insertion de leurs diplômés (suivi du taux d'insertion, rapidité d'obtention du premier emploi, statut de l'emploi, niveau moyen de rémunération...)"

"Par ailleurs, les collègues pourraient être amenés à suivre les trajectoires d'insertion de leurs anciens élèves, qu'ils aient intégré une filière générale ou professionnelle."

"Les "conseils locaux de la formation", organisés au niveau des bassins d'emploi serviront de cadre de dialogue à l'ensemble des membres de la communauté éducative afin notamment de sensibiliser les élèves et les familles aux possibilités de débouchés offertes par les différentes filières."

Extrait du [Rapport d'information de la mission sénatoriale](#)  
Bernard Sellier, 2007

## SOMMAIRE

- >> [Préambule](#)
- >> [La connaissance des métiers et la découverte de l'entreprise](#)
- >> [Conjuguer les métiers au féminin](#)
- >> [La relation formation-emploi dans le processus d'orientation](#)
- >> [Le rôle décisif des parents dans le choix d'orientation](#)
- >> [Ce que préconisent les rapports et travaux récents](#)
- >> [Qui travaille sur l'orientation au niveau national ?](#)
- >> [Les structures d'information sur l'orientation professionnelle en région](#)
- >> [Bibliographie](#)
- >> [Glossaire européen](#)

# Ce que préconisent les rapports et travaux récents

## Renforcer l'information des élèves, étudiants, parents, demandeurs d'emploi sur les métiers et l'emploi dans les territoires

"Procéder à un toilettage des formations proposées en fonction de leurs débouchés réels sur le marché de l'emploi et supprimer certaines filières professionnelles destinées aux filles qui s'avèrent dépourvues de débouchés."

"Mieux associer les parents d'élèves à l'orientation, en partenariat avec les conseillers d'orientation et en présence des enfants, et développer l'aide à la parentalité."

"Introduire dans les contrats d'objectifs entre les collèges, les lycées et les établissements d'éducation spéciale, d'une part et le rectorat, d'autre part, la fixation d'obligations de moyens en matière d'information sur les métiers et sur l'emploi."

"Organiser régulièrement dans les écoles des témoignages d'adultes (chefs d'entreprise, anciens élèves, parents d'élèves) sur leur expérience professionnelle, en s'inspirant par exemple de la pratique anglo-saxonne du "parent's day" permettant aux parents d'élèves de présenter leur métier en classe."

"Multiplier les journées d'information sur les métiers à l'intention des élèves et étudiants (Forums de découverte des métiers, Salons de l'étudiant, Journées portes ouvertes...)"

"Favoriser la mise en place d'un accompagnement personnalisé des jeunes femmes au cours de leur formation et de leur insertion professionnelle dans des métiers considérés traditionnellement comme masculins, par exemple grâce à des actions de tutorat ou de "marrainage"."

Extrait de "Orientation et insertion professionnelle : vers un rééquilibrage entre femmes et hommes dans tous les métiers" - Rapport d'activité 2007-2008 - Délégation aux droits des femmes et à l'égalité des chances entre les hommes et les femmes

## SOMMAIRE

- >> [Préambule](#)
- >> [La connaissance des métiers et la découverte de l'entreprise](#)
- >> [Conjuguer les métiers au féminin](#)
- >> [La relation formation-emploi dans le processus d'orientation](#)
- >> [Le rôle décisif des parents dans le choix d'orientation](#)
- >> [Ce que préconisent les rapports et travaux récents](#)
- >> [Qui travaille sur l'orientation au niveau national ?](#)
- >> [Les structures d'information sur l'orientation professionnelle en région](#)
- >> [Bibliographie](#)
- >> [Glossaire européen](#)

# Ce que préconisent les rapports et travaux récents

## Généraliser la découverte professionnelle en 3<sup>e</sup>

"L'information des élèves, des étudiants, de leurs parents sur les métiers doit être renforcée. Il est proposé que le module de découverte professionnelle de trois heures en classe de 3<sup>e</sup> (Dp3) soit renforcé et rendu obligatoire pour tous les élèves. En fin de lycée, chaque élève devrait être également amené à construire un projet professionnel avec l'appui des services d'orientation."

Extrait de "L'orientation scolaire : bilan des résultats de l'école"  
2008 - Haut Conseil de l'Éducation

"Généraliser la découverte des métiers au collège : le Gouvernement a mis en place, à partir de la rentrée 2005, l'option de "découverte professionnelle", visant à apporter aux élèves de troisième une première approche concrète des métiers, une ouverture sur leur environnement économique et un contact direct avec des acteurs de la vie professionnelle. Ce dispositif, proposé dans plus de 80 % des collèges cette année, est, comme l'a reconnu Jean-Louis Nembrini, Directeur général de l'enseignement scolaire, "certes perfectible", mais "sans précédent dans l'histoire de l'éducation nationale" : il suscite une mobilisation de l'ensemble des équipes éducatives et permet de développer des partenariats entre les établissements scolaires et le monde professionnel."

Il faudrait également étendre cette découverte des métiers en amont, dès la classe de 5<sup>e</sup>, voire l'introduire, sous des formes diverses, dès l'école primaire, afin de stimuler la curiosité des jeunes enfants à l'égard de leur environnement professionnel et de pallier leur manque de connaissance concrète de la réalité et de la diversité des métiers."

Extrait du Rapport d'information de la mission sénatoriale  
Bernard Sellier, 2007

"Rendre obligatoires les stages d'immersion des collégiens en entreprise, en prévoyant un bref compte-rendu de stage, et généraliser l'option de découverte professionnelle des trois heures hebdomadaires en classe de 3<sup>e</sup>."

Extrait de "Orientation et insertion professionnelle : vers un rééquilibrage entre femmes et hommes dans tous les métiers"  
Rapport d'activité 2007-2008 - Délégation aux droits des femmes et à l'égalité des chances entre les hommes et les femmes

## SOMMAIRE

- >> [Préambule](#)
- >> [La connaissance des métiers et la découverte de l'entreprise](#)
- >> [Conjuguer les métiers au féminin](#)
- >> [La relation formation-emploi dans le processus d'orientation](#)
- >> [Le rôle décisif des parents dans le choix d'orientation](#)
- >> [Ce que préconisent les rapports et travaux récents](#)
- >> [Qui travaille sur l'orientation au niveau national ?](#)
- >> [Les structures d'information sur l'orientation professionnelle en région](#)
- >> [Bibliographie](#)
- >> [Glossaire européen](#)



# Ce que préconisent les rapports et travaux récents

## Développer la formation des personnels d'orientation et des enseignants sur les métiers et l'environnement économique et sur les emplois dans les territoires

"Les enseignants doivent être informés de manière régulière et systématique sur les métiers, leur évolution et les besoins actuels et futurs de l'économie."

Extrait de "Travaux du Coe sur la formation professionnelle" - 8 avril 2008

"Former les enseignants à l'orientation tout au long de leur carrière. Les jeunes reconnaissent l'importance majeure des enseignants et notamment l'influence du professeur principal dans l'orientation. Dans la mise en œuvre de la réforme des Iufm décidée par le ministre de l'Éducation nationale le cahier des charges de la formation initiale prévoit le développement chez les futurs enseignants de compétences utiles à l'orientation des élèves par la connaissance du système éducatif, l'ouverture sur l'environnement économique et le monde du travail.

Il faut poursuivre le même objectif dans la formation continue. Dans le domaine de l'orientation, les actions de formation continue des enseignants doivent contribuer à développer leurs connaissances et compétences pour participer à l'éducation à l'orientation : rôle de leur discipline pour faire évoluer les représentations sur le monde professionnel, connaissance des métiers et intervention dans le cadre de la découverte professionnelle, lien entre évaluation et orientation, connaissance des différentes voies de formation au lycée général, technologique ou professionnel en apprentissage, dans l'enseignement post-bac."

"Un conseil d'orientation vers les métiers : il s'agit de former des conseillers d'orientation dont le métier sera centré sur la mission de faire connaître le monde économique, les entreprises, les formations et leurs possibilités d'insertion professionnelle. Parallèlement, les conseillers d'orientation psychologues bénéficieront de formations complémentaires.

L'action de ces conseillers d'orientation vers les métiers est renforcée dans l'ingénierie pédagogique et la préparation de l'enseignement de découverte professionnelle, les dispositifs d'information, l'insertion et la relation emploi formation."

Extrait du "Schéma national de l'orientation et de l'insertion professionnelle"

Pierre Lunel, délégué interministériel à l'orientation, 2007

"La mission propose que des stages d'immersion en entreprise, au sein de collectivités publiques ou d'associations, soient rendus obligatoires pour l'ensemble des enseignants et des personnels d'orientation, au cours de la formation initiale, ainsi qu'en formation continue, de façon à approfondir et actualiser en permanence la connaissance concrète de leur environnement extérieur. Par ailleurs, ces derniers devraient être renommés "conseillers d'orientation professionnelle et psychologues" (Cop2), afin de souligner cette double dimension essentielle."

Extrait du Rapport d'information de la mission sénatoriale  
Bernard Sellier, 2007

"Donner aux professeurs toute leur place dans l'orientation : parce que les professeurs peuvent se sentir désarmés face à leurs missions de conseil en orientation, il est indispensable qu'une formation solide, initiale et continue, soit offerte à tous, et que des outils leur soient proposés. Cette formation les sensibiliserait également à la connaissance du marché de l'emploi et de la diversité des métiers, sans pour autant en faire des spécialistes de l'orientation professionnelle, ce qu'ils n'ont pas à être. C'est pourquoi le Haut conseil de l'éducation a préconisé un stage en entreprise préalable à la titularisation des enseignants dans ses recommandations pour la formation des maîtres (octobre 2006)."

Extrait de "L'orientation scolaire : bilan des résultats de l'école"  
2008 - Haut Conseil de l'Éducation

"Revoir le recrutement et la formation des conseillers d'orientation-psychologues, en s'interrogeant sur l'adéquation entre une formation axée sur la psychologie et la perception des réalités du marché de l'emploi."

"Encourager le rôle des enseignants en matière d'orientation par exemple en prévoyant la possibilité d'instituer un tutorat d'orientation pendant la scolarité."

Extrait de "Orientation et insertion professionnelle : vers un rééquilibrage entre femmes et hommes dans tous les métiers"  
Rapport d'activité 2007-2008 - Délégation aux droits des femmes et à l'égalité des chances entre les hommes et les femmes

## SOMMAIRE

- >> [Préambule](#)
- >> [La connaissance des métiers et la découverte de l'entreprise](#)
- >> [Conjuguer les métiers au féminin](#)
- >> [La relation formation-emploi dans le processus d'orientation](#)
- >> [Le rôle décisif des parents dans le choix d'orientation](#)
- >> [Ce que préconisent les rapports et travaux récents](#)
- >> [Qui travaille sur l'orientation au niveau national ?](#)
- >> [Les structures d'information sur l'orientation professionnelle en région](#)
- >> [Bibliographie](#)
- >> [Glossaire européen](#)

# Ce que préconisent les rapports et travaux récents

## Renforcer le partenariat école-entreprise

"Utiliser tous les leviers d'un partenariat actif entre les entreprises et les universités.

Les auditions et les débats académiques ont permis de mettre en évidence les grands axes autour desquels peuvent se construire des relations partenariales entre entreprises et universités. C'est ainsi que les entreprises et leurs organisations représentatives nous ont indiqué qu'elles étaient disposées à :

- Participer pleinement, sur la base de leurs compétences propres, à la construction des systèmes d'information et d'orientation et à leur application sur le terrain avec par exemple la présentation des métiers et des filières de formation dans lesquelles elles sont directement impliquées et la découverte des entreprises et des métiers au travers de visites et de conférences. Elles souhaitent aussi être pleinement actrices dans les développements futurs du portail étudiant.
- participer davantage au plan central et local à tous les travaux de prospective sur les débouchés à moyen terme,
- s'impliquer pleinement aux côtés des universités pour la construction des diplômes professionnels du Lmd mais aussi pour professionnaliser les diplômés plus généralistes,
- travailler avec les universités pour construire des référentiels de compétences transférables y compris pour les diplômés des disciplines générales,
- mobiliser leurs cadres, actifs ou retraités, pour toute une série d'activités devant les étudiants telles que des conférences, des participations à des modules de formation ou à l'aide à la construction des projets professionnels des étudiants,
- s'engager dans un travail de fond sur la connaissance des réalités de l'entreprise et de l'économie de marché (sur le mode de ce que fait l'Institut de l'entreprise présidé par Michel Pébereau) mais de manière encore plus systématique,
- contribuer à une extension significative des formations par alternance, apprentissage, contrats de professionnalisation, stages longs, en priorité pendant l'année qui précède la sortie vers la vie professionnelle de l'étudiant,
- recourir davantage à l'université pour satisfaire les besoins en formation continue de leurs équipes,

- construire, en partenariat avec les universités, des parcours de la 2<sup>e</sup> chance pour éviter au maximum les situations d'échec des jeunes,
- contribuer à mettre en place en plus grand nombre des "semaines université-entreprise", telles qu'elles existent déjà à certains endroits."

Extrait du Rapport de la Commission du débat national Université-Emploi "De l'Université à l'Emploi" - Patrick Hetzel, 2006

"Les milieux professionnels ont un rôle majeur à assumer. Leur implication directe, par exemple par l'organisation de journées "portes ouvertes" dans les entreprises, apparaît en effet indispensable pour renforcer l'attractivité des métiers et montrer la réalité des conditions de travail."

"Certaines branches, comme le bâtiment, la métallurgie ou l'artisanat ont mené des campagnes d'information et de promotion des métiers ayant des besoins en personnels qualifiés. Il s'agit de changer leur image souvent désuète et de montrer aux jeunes et aux familles les opportunités qu'ils ouvrent. Le secteur du bâtiment a accompagné ces initiatives d'un effort important pour donner des perspectives plus attractives en termes de revalorisation des grilles salariales, de modernisation des conditions de travail ou de promotion. Les résultats sont probants puisque les filières du bâtiment sont désormais plébiscitées par les jeunes, comme la mission a pu le constater lors de son déplacement en Haute-Savoie, à la différence des métiers de l'industrie et de la mécanique pour lesquels il reste encore de larges efforts à mener pour changer les représentations."

"Jean Michelin, Directeur de la Formation de la fédération française du bâtiment, a évoqué une expérimentation menée avec l'Éducation nationale, organisant "le retour d'enseignants dans le domaine de l'entreprise pendant une année scolaire complète ; tous sont satisfaits, mais nous devons passer de l'expérimentation, qui touche 40 enseignants, à une échelle plus large concernant 400 personnes par an." Il pourrait également être envisagé, en sens inverse, et dans ce même objectif de rapprochement de deux "univers" parfois un peu trop éloignés, d'envisager l'accueil d'acteurs de la vie professionnelle au sein des établissements scolaires, comme le permet le statut de "professeur associé"."

Extrait du Rapport d'information de la mission sénatoriale - Bernard Sellier, 2007

## SOMMAIRE

- >> [Préambule](#)
- >> [La connaissance des métiers et la découverte de l'entreprise](#)
- >> [Conjuguer les métiers au féminin](#)
- >> [La relation formation-emploi dans le processus d'orientation](#)
- >> [Le rôle décisif des parents dans le choix d'orientation](#)
- >> [Ce que préconisent les rapports et travaux récents](#)
- >> [Qui travaille sur l'orientation au niveau national ?](#)
- >> [Les structures d'information sur l'orientation professionnelle en région](#)
- >> [Bibliographie](#)
- >> [Glossaire européen](#)

# Qui travaille sur l'orientation au niveau national ?

Que ce soit en termes de politique, de recherche, d'édition ou de professionnalisation des acteurs, divers opérateurs travaillent sur l'évolution du champ de l'orientation professionnelle.

## Aje : Association Jeunesse et Entreprises

Elle développe son activité autour de trois axes :

- faire découvrir la vie en entreprise et la vie de l'entreprise auprès des jeunes et des enseignants,
- faire découvrir l'évolution des métiers pour une bonne adéquation de l'offre et de la demande,
- faire émerger les tendances et les outils mis en place pour aider à l'intégration des jeunes dans le monde du travail.

## Centre Inffo

Lieu de ressources, d'analyse et d'information sur la formation professionnelle et l'apprentissage à destination des professionnels. Le Centre Inffo met en ligne un portail orientation-formation à destination du grand public.

## Céreq : Centre d'études et de recherches sur les qualifications

Pôle public d'expertise au service des acteurs de la formation et de l'emploi, le Céreq concilie production de statistiques, recherches, études et accompagnement d'actions. Il formule des avis et des propositions destinés à éclairer les choix en matière de politiques de formation à l'échelon régional, national ou international.

## Délégation interministérielle à l'orientation

Elle a vocation à assurer un véritable service public de l'orientation à travers la mise en relation de tous les vecteurs institutionnels, économiques et éducatifs.

Elle a pour mission :

- la coordination des actions de l'État dans les domaines de l'information sur les métiers, de l'orientation scolaire et dans les établissements d'enseignement supérieur, de la préparation à l'emploi et de l'insertion professionnelle des jeunes,
- l'articulation de ces actions avec celles des collectivités territoriales et des entreprises,
- la mise en œuvre du "schéma national de l'orientation et de l'insertion professionnelle".

## Inetop : Institut international de formation initiale et continue aux métiers de l'orientation et de l'insertion sociale et professionnelle

- il assure la formation des conseillers d'orientation-psychologues de l'Éducation nationale,
- il dispose d'une équipe de recherche en psychologie de l'orientation,
- il prépare au master "Psychologie de l'orientation et du travail".

## SOMMAIRE

- >> [Préambule](#)
- >> [La connaissance des métiers et la découverte de l'entreprise](#)
- >> [Conjuguer les métiers au féminin](#)
- >> [La relation formation-emploi dans le processus d'orientation](#)
- >> [Le rôle décisif des parents dans le choix d'orientation](#)
- >> [Ce que préconisent les rapports et travaux récents](#)
- >> [Qui travaille sur l'orientation au niveau national ?](#)
- >> [Les structures d'information sur l'orientation professionnelle en région](#)
- >> [Bibliographie](#)
- >> [Glossaire européen](#)

# Qui travaille sur l'orientation au niveau national ?

## Inoip : Institut national de l'orientation et de l'insertion professionnelles

L'Inoip est un établissement de la direction de l'Ingénierie de l'Afpa. Sa mission est de créer les outils des professionnels de l'orientation, de la préqualification et de l'insertion de l'Afpa ; de contribuer au développement des compétences de ces professionnels et de leur apporter une aide à la mise en œuvre des actions en faveur des demandeurs d'emploi et des salariés d'entreprises.

## Onisep : Office national d'information sur les enseignements et les professions

L'Onisep est un établissement public sous tutelle du ministère de l'Éducation nationale. Éditeur public, l'Onisep élabore et diffuse toute l'information sur les formations et les métiers auprès des élèves, des parents et des équipes éducatives.

## Trouver - Créer

Il s'agit d'une association créée en 1987 dont l'objectif est de promouvoir une conception éducative de l'orientation professionnelle. Elle regroupe des professionnels de l'orientation, de la formation et des ressources humaines et propose des activités de conseil, de recherche et de formation.

## SOMMAIRE

- >> [Préambule](#)
- >> [La connaissance des métiers et la découverte de l'entreprise](#)
- >> [Conjuguer les métiers au féminin](#)
- >> [La relation formation-emploi dans le processus d'orientation](#)
- >> [Le rôle décisif des parents dans le choix d'orientation](#)
- >> [Ce que préconisent les rapports et travaux récents](#)
- >> [Qui travaille sur l'orientation au niveau national ?](#)
- >> [Les structures d'information sur l'orientation professionnelle en région](#)
- >> [Bibliographie](#)
- >> [Glossaire européen](#)

# Les structures d'information sur l'orientation professionnelle en région

Le champ de l'orientation professionnelle en région recouvre une grande diversité de structures d'information dont les rôles et les prestations varient en fonction des publics auxquels elles s'adressent.

## Apec : Agence pour l'emploi des cadres

L'Apec accompagne les cadres, en activité ou en recherche d'emploi, dans toutes les étapes de leur évolution professionnelle. Elle les aide à identifier leur problématique, évaluer leurs compétences, leur champ de prospection et à bien orchestrer leur recherche. Elle facilite également l'insertion des jeunes diplômés de l'enseignement supérieur en leur proposant des conseils et des méthodes adaptées à leur situation et à leur profil.

## Apecita : Association pour l'emploi des cadres, ingénieurs et techniciens de l'agriculture

L'Apecita oriente et informe les élèves, les parents, les salariés, les demandeurs d'emploi sur les formations et leurs débouchés dans les secteurs de l'agriculture, de l'agroalimentaire et de l'environnement.

## Cap emploi

Cap Emploi est un réseau composé de 119 organismes de placement spécialisés, répartis sur l'ensemble du territoire. Présents dans chaque département, ils apportent un service de proximité aux entreprises et aux personnes handicapées pour toutes les questions liées au recrutement et au parcours vers l'emploi.

## Cibc : Centre interinstitutionnel de bilans de compétences

Les Cibc réalisent des bilans de compétences pour les personnes de tous niveaux, quel que soit leur statut.

Ce sont également des lieux ressources pour les professionnels : information, formation, conception et évaluation d'outils, recherches-actions, innovations, expérimentation dans le champ de l'orientation professionnelle.

## Cidff : Centre d'information des droits des femmes et des familles

Les Cidff sont des lieux d'accueil et d'information sur les droits pour tous publics et en particulier les femmes. Leur objectif est de favoriser l'autonomie sociale, professionnelle et personnelle des femmes et l'égalité entre les hommes et les femmes.

## Cij : Centre information jeunesse

Le Centre d'information et de documentation jeunesse est une association qui accueille et informe les jeunes sur tous les domaines qui les concernent : initiatives et projets, études, métiers, formation en alternance, orientation, emploi, formation continue, stages en entreprise, jobs d'été, séjours linguistiques, bourses, logement étudiant, mobilité internationale... Le Cidj est au cœur d'un réseau de 1 600 lieux d'information des jeunes : les Cij et les Bij

## Cio : Centre d'information et d'orientation

Les Cio dépendent du ministère de l'Éducation nationale, de l'enseignement supérieur et de la recherche. Ils sont implantés sur l'ensemble du territoire.

Les Cio s'adressent en priorité aux jeunes scolarisés et à leur famille. Leur rôle consiste à favoriser :

- l'information sur les études, les formations professionnelles, les qualifications et les professions,
- le conseil individuel,
- l'observation, l'analyse des transformations locales du système éducatif et des évolutions du marché du travail et la production de documents de synthèse à destination des équipes éducatives ou des élèves,
- l'animation des échanges et des réflexions entre les partenaires du système éducatif, les parents, les jeunes, les décideurs locaux et les responsables économiques.

## Fongecif : Fonds pour la gestion du congé individuel de formation

Le Fongecif est un organisme paritaire qui a un rôle de conseil auprès des salariés qui ont un projet d'évolution professionnelle, de reconversion ou de qualification. Il informe ces derniers sur les métiers et la vie professionnelle, les dispositifs d'orientation, de validation des acquis de l'expérience et les organismes de formation.

## SOMMAIRE

- >> [Préambule](#)
- >> [La connaissance des métiers et la découverte de l'entreprise](#)
- >> [Conjuguer les métiers au féminin](#)
- >> [La relation formation-emploi dans le processus d'orientation](#)
- >> [Le rôle décisif des parents dans le choix d'orientation](#)
- >> [Ce que préconisent les rapports et travaux récents](#)
- >> [Qui travaille sur l'orientation au niveau national ?](#)
- >> [Les structures d'information sur l'orientation professionnelle en région](#)
- >> [Bibliographie](#)
- >> [Glossaire européen](#)

# Les structures d'information sur l'orientation professionnelle en région

## Maison départementale des personnes handicapées (Mdp)

La Maison départementale des personnes handicapées exerce une mission d'accueil, d'information, d'accompagnement et de conseil des personnes handicapées et de leur famille ainsi que de sensibilisation de tous les citoyens aux handicaps. Elle valide les orientations professionnelles des personnes en situation de handicap. Jusqu'à 20 ans les orientations professionnelles sont validées par le secteur "enfants" et ensuite par le secteur "adultes".

## Maison de l'emploi

Créées dans le cadre du plan de cohésion sociale, les maisons de l'emploi rassemblent en un même lieu, physique ou virtuel, à la fois le Service public de l'emploi et les multiples partenaires que sont l'Afpa, les missions locales, les Paio, les chambres consulaires, les organismes de développement économique et d'insertion professionnelle. Leur rôle est de fédérer et de mutualiser les moyens de la lutte contre le chômage à l'échelle du bassin d'emploi.

## Mife - Cité des métiers

Les Maisons de l'information sur la formation et l'emploi sont des structures de proximité créées à l'initiative des collectivités territoriales et de l'État, spécialisées depuis 15 ans dans l'accueil, l'information, l'orientation et l'appui à l'insertion professionnelle des adultes.

## Mission locale - Espace jeunes - Paio

Présent sur l'ensemble du territoire national, le réseau d'initiative locale des 489 Missions locales et Permanences d'accueil, d'information et d'orientation (Paio) exerce une mission de service public de proximité avec un objectif essentiel : permettre à tous les jeunes de 16 à 25 ans de surmonter les difficultés qui font obstacle à leur insertion professionnelle et sociale.

## Organismes consulaires

Sont regroupés sous cette appellation, les chambres de commerce et d'industrie, les chambres de métiers et de l'artisanat et les chambres d'agriculture. Elles informent les personnes souhaitant se diriger vers un métier de leur champ d'activité, organisent des formations et accompagnent les professionnels de leur secteur

## Prc : Point relais conseil

Les Points relais conseil, placés sous la responsabilité des Conseils régionaux, accueillent et informent tous les publics sur la démarche de Vae (Validation des acquis de l'expérience).

Ils aident le candidat à la Vae :

- à analyser la pertinence de son projet Vae en le réorientant, si besoin, vers d'autres démarches (formation, bilan de compétences, recherche d'emploi...),
- à se repérer parmi l'offre de certification et à s'orienter auprès des certificateurs concernés,
- à connaître les possibilités de financement.

## Pôle Emploi

Pôle emploi résulte de la fusion Anpe - Unédic. Il a pour mission principale de favoriser la rencontre entre l'offre et la demande d'emploi, d'aider les demandeurs d'emploi à retrouver un emploi et d'aider les employeurs à recruter.

## Service d'information et d'insertion des étudiants

Le service d'information et d'insertion des étudiants (ex : Scuo) reçoit, guide et conseille le public (étudiants, salariés, enseignants...) sur les formations, les métiers et les stratégies d'orientation à tout moment de la vie universitaire ou professionnelle.

## Sop-Afpa : Service d'orientation professionnelle de l'Afpa

Le Sop-Afpa est composé d'agents techniques de l'orientation et de psychologues du travail.

Il a pour fonction :

- d'accueillir, informer sur les dispositifs de formation,
- de construire des parcours de formation Afpa et hors Afpa pour les personnes ayant déjà mis au point un projet d'accès à l'emploi avec Pôle emploi, la Mission locale ou les Cap emploi,
- d'effectuer des prestations d'orientation (sur prescription de l'Anpe, la Mission locale, les Cap emploi et les Opacif).

## SOMMAIRE

- >> [Préambule](#)
- >> [La connaissance des métiers et la découverte de l'entreprise](#)
- >> [Conjuguer les métiers au féminin](#)
- >> [La relation formation-emploi dans le processus d'orientation](#)
- >> [Le rôle décisif des parents dans le choix d'orientation](#)
- >> [Ce que préconisent les rapports et travaux récents](#)
- >> [Qui travaille sur l'orientation au niveau national ?](#)
- >> [Les structures d'information sur l'orientation professionnelle en région](#)
- >> [Bibliographie](#)
- >> [Glossaire européen](#)

### À NOTER

La liste présentée ici concerne les structures et leurs missions générales dans les territoires. Elle sera complétée prochainement par l'annuaire des structures d'accueil, d'information et d'orientation en Franche-Comté qui est en cours de réalisation à Efigip.

# Bibliographie

## ... une sélection de références bibliographiques sur l'orientation professionnelle

### Les choix d'orientation à l'épreuve de l'emploi

Six ans après leur formation initiale, comment les jeunes ayant connu des difficultés d'insertion dans l'emploi se représentent-ils a posteriori la pertinence et l'utilité de leurs choix d'orientation professionnelle ?

Aujourd'hui adultes en activité ou à la recherche d'un emploi, comment évaluent-ils ces choix ?

Sont-ils satisfaits de l'emploi qui en a découlé et des éventuelles inflexions professionnelles ultérieures ?

Quel sens donnent-ils à leurs acquis professionnels ?

La présente publication restitue les résultats d'une enquête spécifique menée par le Céreq dans le cadre d'une étude plus vaste sur les processus d'orientation et les parcours scolaires et professionnels. Cette enquête a porté sur 68 jeunes de tous niveaux de formation, sortis du système scolaire en 2001 et ayant ensuite connu des difficultés d'insertion professionnelle.

Borras Isabelle - Legay Agnès - Romani Claudine  
Éditeur : Céreq - 07/2008, 47 p.  
[Lire le document](#)

### Les dynamiques du projet professionnel $E=mc^2$

La réalisation de soi dans la vie professionnelle est une aspiration à la mesure de l'énergie produite et investie dans le travail sur son projet. Les dynamiques sont nombreuses et puissantes : envies, valeurs, levée des freins à l'action, développement des compétences. À partir de cas issus de la pratique, où des méthodologies précises sont sollicitées, les conditions de l'élaboration d'un projet efficace sont mises en évidence dans cet ouvrage. À travers une réflexion sur les métiers de l'orientation, aujourd'hui très segmentés selon les publics, l'auteur montre l'unité de la démarche de base et sa richesse. Elle exige du conseiller d'intégrer des concepts aussi éloignés que l'écoute rogérienne et la recherche de la performance dans l'entreprise.

Michau François  
Éditeur : L'Harmattan, 2008, 241 p.

### Les services d'information, de conseil et d'orientation professionnelle des adultes : un appui aux transitions professionnelles ?

Ce document repose sur l'exploitation d'une étude comparative européenne qui s'est achevée en juin 2007 portant sur un état des lieux des modes de gouvernance, des services et des programmes d'information, de conseil et d'orientation des adultes dits "à risque" dans 5 pays européens (Royaume-Uni, Slovénie, Allemagne, Espagne et France). Les travaux s'appuient sur les matériaux collectés sur le cas français tant au niveau national que régional et permettent une lecture de l'orientation des adultes en France à travers les questions et hypothèses qui ont guidé l'étude européenne.

Perez Coralie - Personnaz Elsa  
Éditeur : Céreq - 2008, 136 p.  
[Lire le document](#)

### Le système d'orientation : entre choix individuels et contraintes d'action publique

Situé au confluent des logiques individuelles, des exigences du marché du travail et des régulations institutionnelles, le système d'orientation est chargé de concilier des objectifs divergents. Sa gouvernance est complexe. Son instrumentation, très diversifiée, implique l'intervention de nombreux acteurs dont la coordination est problématique. Ce document aborde la thématique de l'orientation à partir d'une question-clé : comment les acteurs du système d'orientation arbitrent-ils et régulent-ils la tension existante entre choix individuels et contraintes politiques, sociales et économiques ?

Céreq  
Éditeur : Céreq - 2008, 38 p.  
[Lire le document](#)

## SOMMAIRE

- >> [Préambule](#)
- >> [La connaissance des métiers et la découverte de l'entreprise](#)
- >> [Conjuguer les métiers au féminin](#)
- >> [La relation formation-emploi dans le processus d'orientation](#)
- >> [Le rôle décisif des parents dans le choix d'orientation](#)
- >> [Ce que préconisent les rapports et travaux récents](#)
- >> [Qui travaille sur l'orientation au niveau national ?](#)
- >> [Les structures d'information sur l'orientation professionnelle en région](#)
- >> [Bibliographie](#)
- >> [Glossaire européen](#)

# Bibliographie

## ... une sélection de références bibliographiques sur l'orientation professionnelle

### Activité d'orientation et développement des métiers (dossier)

Ce numéro d'Éducation Permanente regroupe les articles de spécialistes des questions de l'orientation.

Au sommaire :

- un métier d'avenir,
- de l'orientation professionnelle à l'orientation scolaire, des dispositifs à construire,
- conseiller d'orientation-psychologue : un métier discuté,
- questionner sa pratique de conseiller d'orientation-psychologue pour faire vivre le métier,
- prendre des risques, du travail à l'école,
- le document d'information sur les métiers : un instrument au service de l'activité en situation d'orientation ?,
- construire les dispositifs de découverte du monde professionnel : une question didactique,
- une pratique de formation d'accompagnateurs en Vae : le retour sur le parcours des candidats,
- de l'analyse de l'activité en jury à la formation des jurys en validation des acquis : une histoire de migration,
- quand le sens de l'activité ordinaire change le sens de l'orientation,
- évaluer les effets d'une intervention en clinique de l'activité : une question de méthode,
- du travail au langage sur le travail : un développement,
- activités de travail et objets de dialogue,
- conseiller en point relais conseil : une activité inédite dans le champ de l'information - orientation - conseil.

Revue : Éducation Permanente n° 171  
06/2007, 224 p.

### 2<sup>es</sup> assises régionales de l'orientation - Actes des rencontres organisées par le Conseil régional d'Aquitaine

Dans un contexte où les mutations économiques entraînent des changements structurels du marché du travail et des mobilités professionnelles de plus en plus fréquentes, la question de l'orientation, tant scolaire que professionnelle, devient centrale. Au carrefour d'enjeux

individuels et collectifs, elle mobilise aujourd'hui des praticiens dont les approches sont souvent conditionnées par leur qualification, leur statut, les structures dans lesquelles ils interviennent, et les publics dont ils ont la charge. Afin de permettre une réflexion commune entre représentants des institutions et praticiens, le Conseil régional d'Aquitaine a proposé 2 rencontres régionales des acteurs de l'orientation. Ces actes reprennent les interventions de la 2<sup>e</sup> rencontre qui a réuni plus de 250 participants autour de conférenciers qui, par leur expertise, ont précisé les enjeux et les différentes dimensions de l'orientation.

Parmi les interventions :

- les mutations du marché du travail : quels défis pour la formation et l'orientation ?,
- les métiers et les professionnels de l'orientation,
- la panne du système éducatif français,
- le service public de l'emploi et l'orientation des adultes.

Revue : Aquitaine Éducation Permanente n° 133  
Arepa - 2007, 35 p.

### L'orientation, c'est l'affaire de tous Les pratiques

Cet ouvrage est consacré aux pratiques, outils et dispositifs liés à l'orientation. Fruit d'un appel à contributions largement diffusé auprès des différents acteurs désireux de partager leurs expériences sur l'orientation, il rassemble des témoignages d'enseignants, de chefs d'établissement, d'universitaires, de conseillers d'orientation-psychologues, d'inspecteurs, d'élèves... L'approche orientante au Québec y est également abordée.

Collectif ; Odry Dominique  
Éditeur : Crdp Amiens - 2007, 250 p.

### La professionnalisation des acteurs de l'orientation (dossier)

À une "formation tout au long de la vie" correspond une "orientation tout au long de la vie". Là intervient le travail des professionnels de l'orientation, quel que soit l'intitulé de leur poste, que ce soit ou non leur activité principale, qu'ils s'adressent à des salariés ou à des demandeurs d'emploi, à des jeunes ou à des seniors. Ce dossier leur est consacré et s'intéresse plus particulièrement à leurs profils, à leurs activités, aux compétences mobilisées et à leur professionnalisation.

Revue : Actualité de la Formation Permanente n° 208  
Centre Inffo - 05/2007, pp. 5-62

## SOMMAIRE

- >> [Préambule](#)
- >> [La connaissance des métiers et la découverte de l'entreprise](#)
- >> [Conjuguer les métiers au féminin](#)
- >> [La relation formation-emploi dans le processus d'orientation](#)
- >> [Le rôle décisif des parents dans le choix d'orientation](#)
- >> [Ce que préconisent les rapports et travaux récents](#)
- >> [Qui travaille sur l'orientation au niveau national ?](#)
- >> [Les structures d'information sur l'orientation professionnelle en région](#)
- >> [Bibliographie](#)
- >> [Glossaire européen](#)



# Bibliographie

## ... une sélection de références bibliographiques sur l'orientation professionnelle

### L'orientation professionnelle en réorientation

Jusque-là, restée dans l'ombre de la formation, la question de l'orientation professionnelle fait l'objet d'un regain d'intérêt. La convention d'assurance chômage, instituant le Pare et le Pap, la mise en œuvre des bilans de compétences et l'inscription de l'orientation scolaire et professionnelle dans l'accord national interprofessionnel de septembre 2003 sur la formation professionnelle en font un outil de pilotage des carrières professionnelles, à une époque où celles-ci sont de moins en moins un "long fleuve tranquille". Par ailleurs, la diversité des opérateurs, publics et privés, en période scolaire et dans la vie active, conduit les pouvoirs publics à s'interroger sur sa coordination. C'est une des questions que tente de traiter, au travers des vicissitudes de sa construction, le projet de décentralisation porté par le gouvernement actuel. Les conseils régionaux seront au centre de cet enjeu. Ce numéro de la revue "Pour" offre des réflexions qui doivent permettre de comprendre une orientation professionnelle en "réorientation".

Grep  
Revue : Pour n° 183 - 09/2004, 217 p.

### Manuel destiné aux professionnels de l'orientation : systèmes, théories, pratiques et termes de cinq pays européens

Ce manuel est un des produits élaborés dans le cadre d'un projet international intitulé "Le Conseil et l'Orientation Professionnelle au-delà des frontières", du programme Leonardo da Vinci. 5 pays ont participé à son élaboration : la France (l'Ifpa), l'Allemagne, la Lituanie, l'Espagne et le Royaume-Uni.

Il se compose de 3 parties :

- une présentation et l'explication du système d'orientation des 5 pays européens impliqués,
- les différentes acceptions des concepts et termes de conseil et d'orientation professionnelle ?
- Un glossaire où 148 concepts sont définis et traduits dans les langues des partenaires du projet.

Collectif - Ifpa

### Modèles, concepts et pratiques en orientation des adultes

Le XX<sup>e</sup> siècle a été par excellence le siècle de l'orientation professionnelle des jeunes d'abord puis des adultes. En France, en particulier, le mouvement en faveur de l'orientation professionnelle des adultes a subi l'influence des changements technico-économiques, sociaux et culturels en même temps qu'il s'est inscrit de plein droit dans les mécanismes de l'État-providence pendant la période des Trente Glorieuses. À l'horizon des années 2010, l'orientation professionnelle des adultes est confrontée aux défis de l'internationalisation de l'économie et de la gestion des transitions professionnelles, de l'impact de la transformation des âges et des parcours de vie sur la carrière des hommes et des femmes.

Collectif - Danvers Francis  
Éditeur : Presses universitaires du Septentrion  
2006, 249 p.

### Pour une politique régionale coordonnée d'accueil, d'information et d'orientation

Situées au croisement de plusieurs logiques institutionnelles, les fonctions d'accueil, d'information et d'orientation constituent aujourd'hui une interface essentielle entre l'offre d'éducation, de formation tout au long de la vie et l'accès à l'emploi. Dans un contexte d'évolution possible de la répartition des compétences et des responsabilités entre l'État et les collectivités territoriales, le Comité de coordination des programmes régionaux d'apprentissage et de formation professionnelle continue (Ccpr) a souhaité explorer les pistes et axes de progrès possibles des politiques d'accueil, d'information et d'orientation, tant au plan de la conception que de leur mise en œuvre opérationnelle. Ce rapport poursuit l'objectif de répondre à un double questionnement :

- comment offrir en matière d'accueil, d'information, d'orientation, un meilleur service aux utilisateurs dans l'espace régional pour permettre à l'individu de construire un parcours professionnel et personnel réussi ?,
- comment conforter par une offre de services recomposée, le rôle désormais accru des services d'Aio, qui doit être mieux reconnu et développé au regard de l'éducation et de la formation tout au long de la vie ?

Regnault Régis ; Vernedoub Marie  
Éditeur : Comité de coordination des programmes régionaux d'apprentissage et de formation professionnelle - 2004, 39 p.

## SOMMAIRE

- >> [Préambule](#)
- >> [La connaissance des métiers et la découverte de l'entreprise](#)
- >> [Conjuguer les métiers au féminin](#)
- >> [La relation formation-emploi dans le processus d'orientation](#)
- >> [Le rôle décisif des parents dans le choix d'orientation](#)
- >> [Ce que préconisent les rapports et travaux récents](#)
- >> [Qui travaille sur l'orientation au niveau national ?](#)
- >> [Les structures d'information sur l'orientation professionnelle en région](#)
- >> [Bibliographie](#)
- >> [Glossaire européen](#)

# Glossaire européen

148 concepts traduits en 5 langues

## SOMMAIRE

- >> [Préambule](#)
- >> [La connaissance des métiers et la découverte de l'entreprise](#)
- >> [Conjuguer les métiers au féminin](#)
- >> [La relation formation-emploi dans le processus d'orientation](#)
- >> [Le rôle décisif des parents dans le choix d'orientation](#)
- >> [Ce que préconisent les rapports et travaux récents](#)
- >> [Qui travaille sur l'orientation au niveau national ?](#)
- >> [Les structures d'information sur l'orientation professionnelle en région](#)
- >> [Bibliographie](#)
- >> [Glossaire européen](#)